



Barnaverndarstofa

---

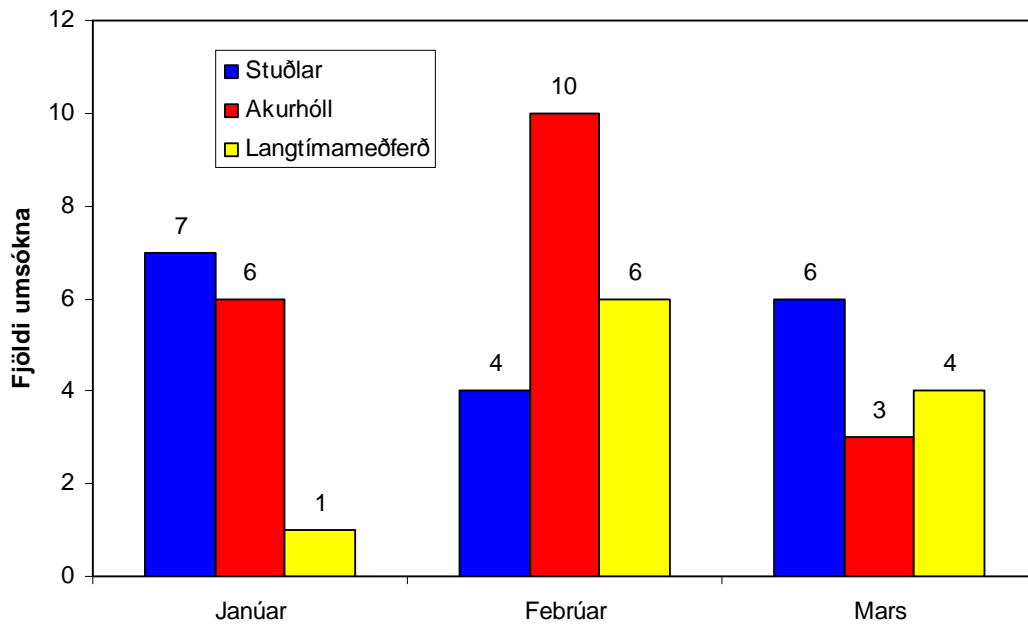
# Staða mála á fyrsta ársfjórðungi 2007

Ágúst 2007

## Staða mála fyrsta ársfjórðung 2007

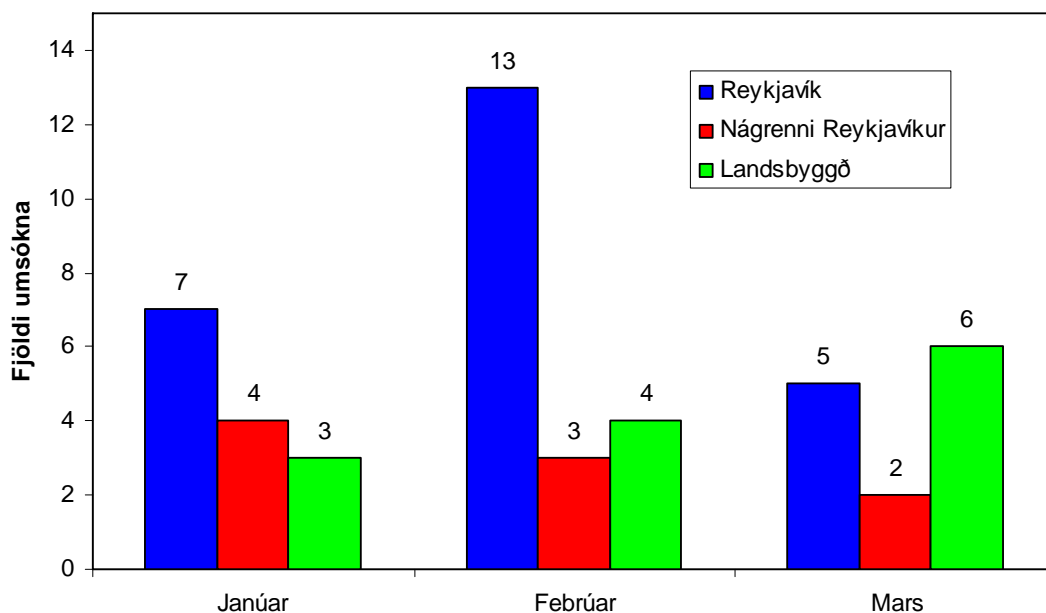
### Umsóknir um meðferð

Barnaverndarstofu bárust 47 umsóknir um meðferð fyrstu þrjá mánuði ársins 2007. Á sama tíma í fyrra hafði borist 51 umsókn. Umsóknnum hefur því fækkað um tæp 8% milli ára. Umsóknir á Akurhól voru flestar eða 19 talsins (40%). Alls bárust 17 umsóknir um Stuðla (36%) og 11 um langtímameðferð (23%) (sjá 1. mynd).



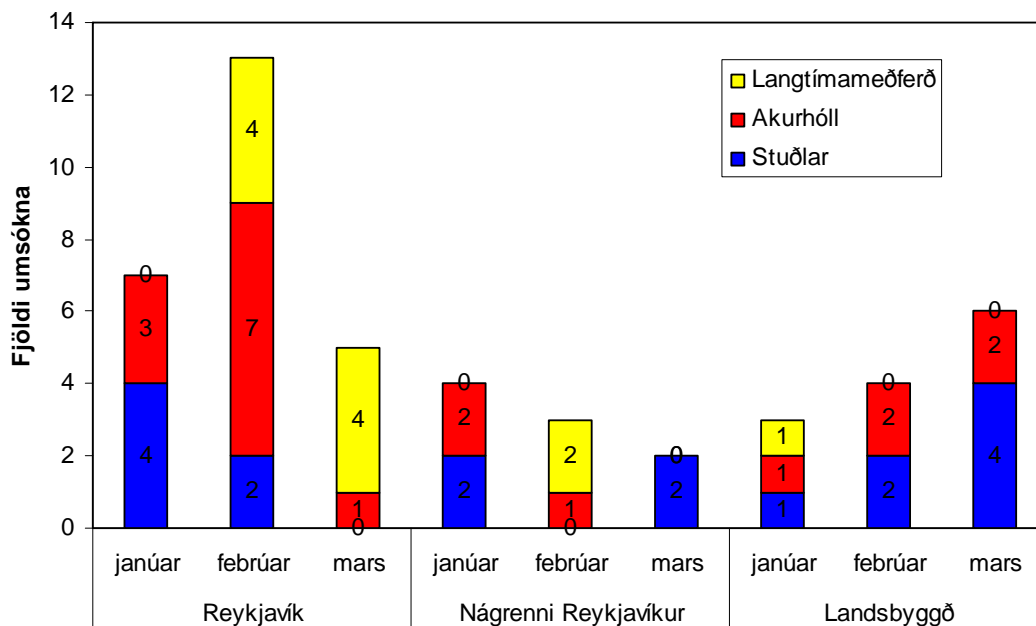
1. mynd. Fjöldi umsókna um meðferð eftir mánuðum.

Á 2. mynd kemur fram hvaðan umsóknirnar bárust. Flestar umsóknirnar bárust frá Reykjavík eða 25 (53%). Alls bárust 9 frá barnaverndarnefndum í nágrenni Reykjavíkur (19%) og 13 frá nefndum á landsbyggðinni (28%).



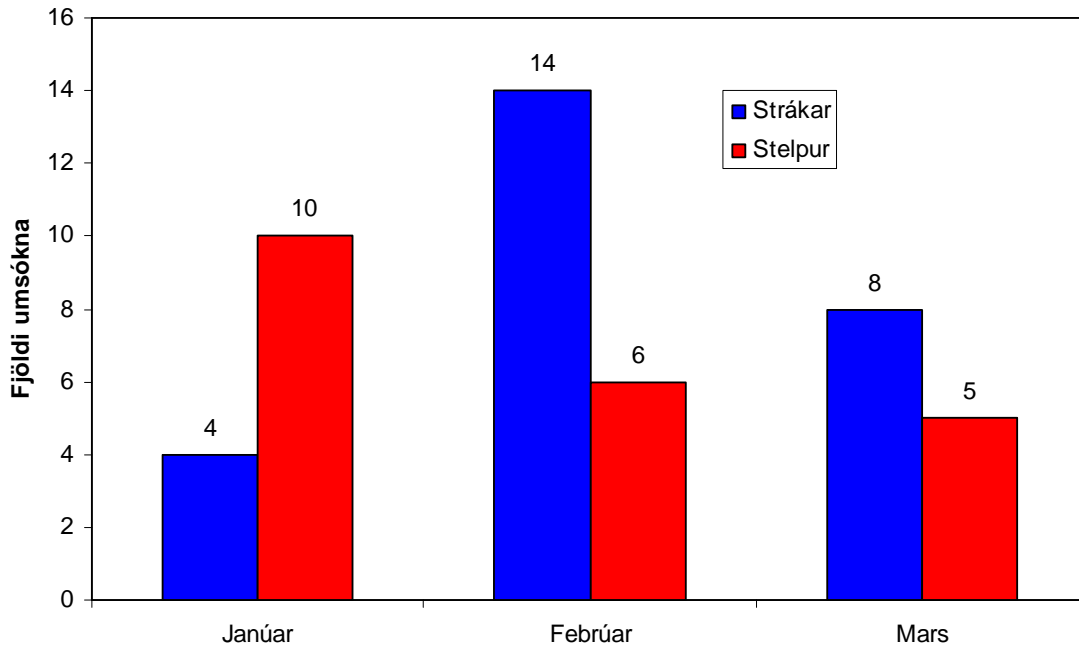
2. mynd. Fjöldi umsókna eftir landshlutum.

Auk þess má sjá hvernig umsóknir skiptast eftir tegund og landshlutum. Þar sést t.d. að frá Barnavernd Reykjavíkur voru flestar umsóknir um Akurhól (11 umsóknir), en á landsbyggðinni voru flestar umsóknir um Stuðla eða 7 umsóknir (sjá 3. mynd).



3. mynd. Skipting á fjölda umsókna eftir tegund og landshlutum.

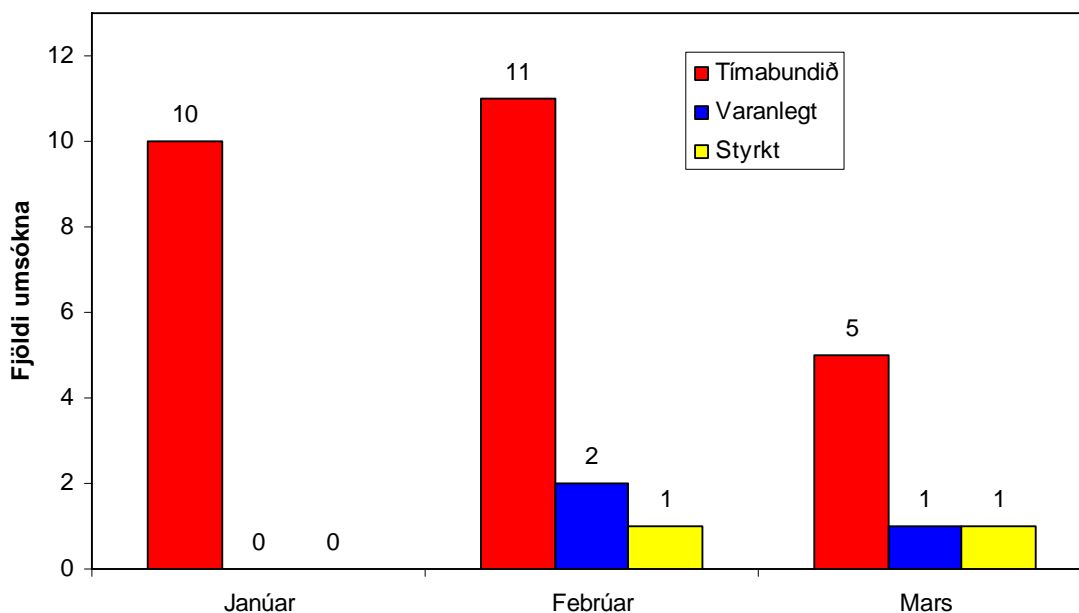
Á 4. mynd má sjá hvernig umsóknir skiptast eftir kyni. Alls var sótt um meðferð fyrir 26 stráka (55%) og 21 stelpu (45%). Meðalaldur barnanna var 15,6 ár.



4. mynd. Skipting umsókna eftir kyni.

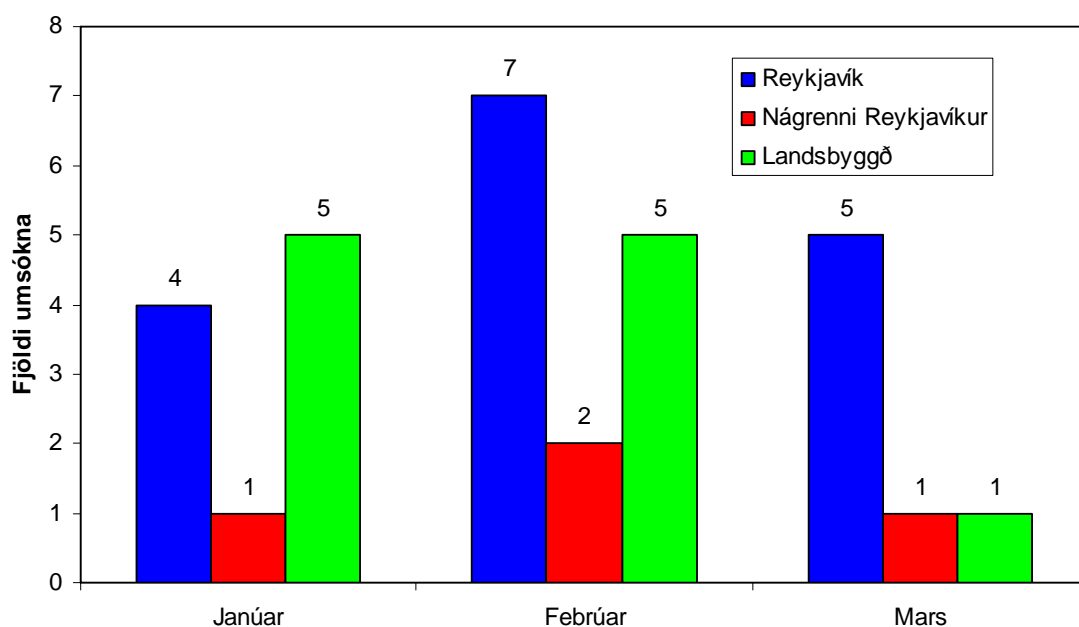
### **Umsóknir um fóstur**

Barnaverndarstofu barst 31 umsókn um fóstur á fyrsta ársfjórðungi. Á sama tíma í fyrra bárust 40 umsóknir um fóstur og hefur þeim því fækkað um 23% milli ára. Flestar umsóknir voru um tímabundið fóstur eða alls 26 (84%), 3 umsóknir bárust um varanlegt fóstur (10%) og 2 um styrkt fóstur (7%) (sjá 5. mynd).



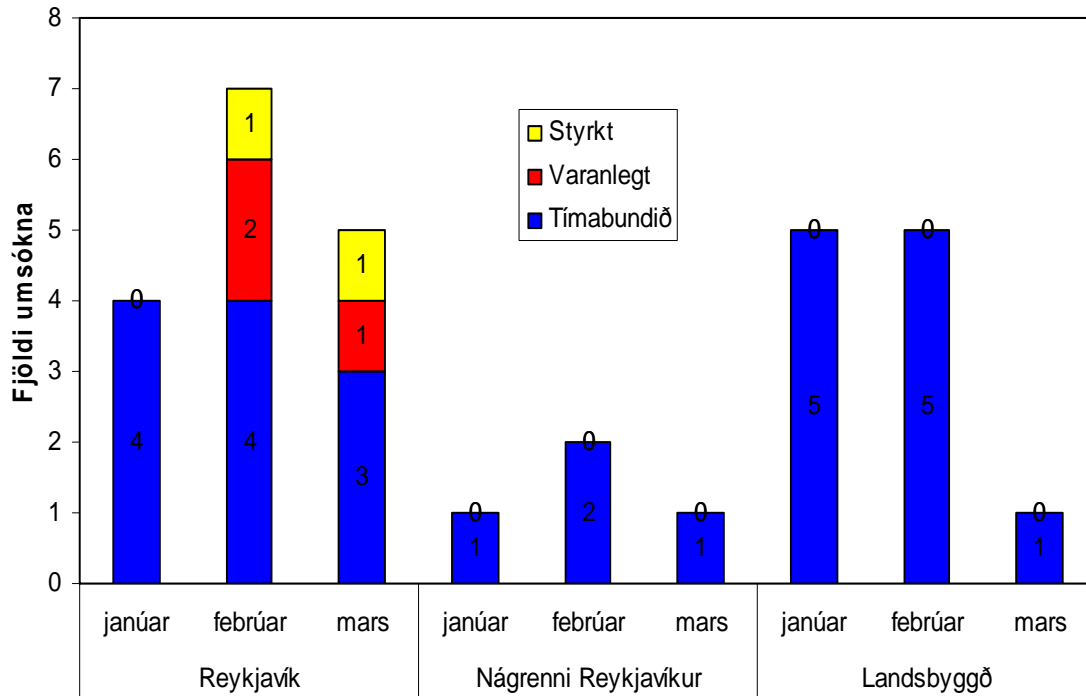
5. mynd. Fjöldi umsókna um fóstur eftir mánuðum.

Flestar umsóknir bárust frá Reykjavík eða 16 umsóknir (52%), 4 bárust frá barnaverndarnefndum í nágrenni Reykjavíkur (13%) og 11 frá nefndum á landsbyggðinni (36%) (sjá 6. mynd).



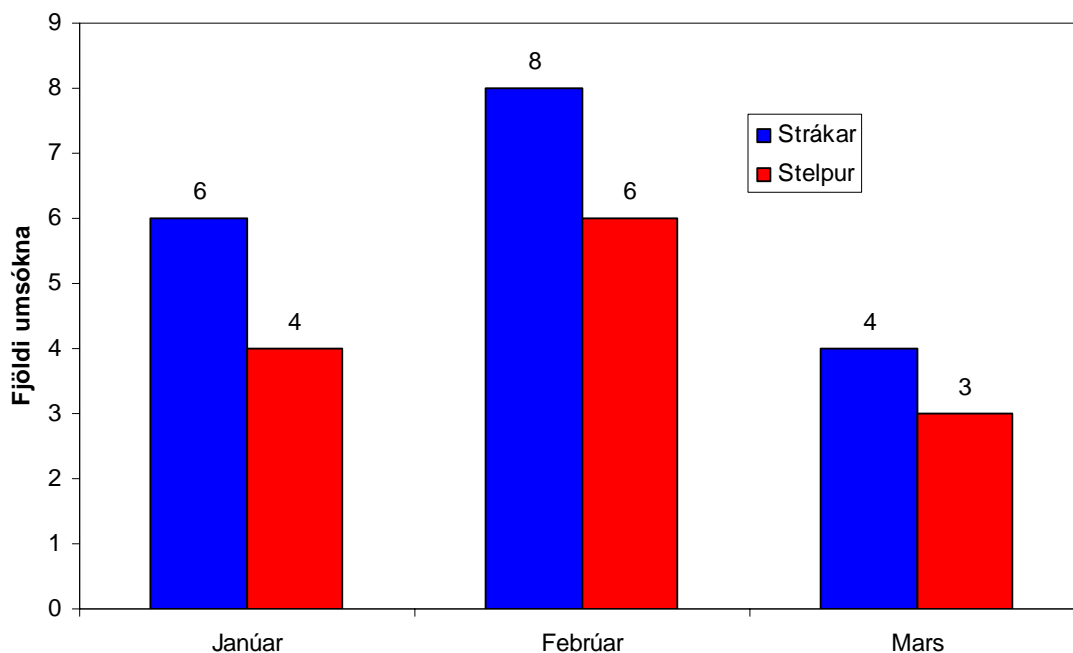
6. mynd. Fjöldi umsókna um fóstur eftir landshlutum.

Á 7. mynd kemur fram hvernig umsóknir skiptast eftir tegund og landshlutum. Þar sést t.d. að frá Barnavernd Reykjavíkur voru flestar umsóknir um tímabundið fóstur (11 umsóknir) og í nágrenni Reykjavíkur og landsbyggðinni voru allar umsóknir um tímabundið fóstur.



7. mynd. Skipting á fjölda umsókna um fóstur eftir tegund og landshlutum.

Á 8. mynd má sjá hvernig umsóknir skiptast eftir kyni. Alls var sótt um fóstur fyrir 18 stráka (58%) og 13 stelpur (42%). Meðalaldur barnanna var 11,8 ár.



8. mynd. Fjöldi umsókna um fóstur skipt eftir kyni.

Auk þess bárust Barnaverndarstofu 17 umsóknir þeirra sem óskuðu eftir því að gerast fósturforeldrar en slíkar umsóknir voru 15 á sama tíma í fyrra. Umsóknum hefur því fjölgað um rúm 13% milli ára. Flestar umsóknir komu frá Reykjavík og nágrenni eða 47% (sjá 1. töflu).

1. tafla. Fjöldi umsókna um að gerast fósturforeldrar eftir búsetu.

Hvaðan koma umsóknir	Janúar	Febrúar	Mars	Samtals
Reykjavík og nágrenni	4	1	3	8
Vesturland	1	0	0	1
Vestfirðir	0	0	0	0
Norðurland	3	2	0	5
Austurland	0	0	0	0
Suðurland	0	1	1	2
Reykjanes	0	1	0	1
Fólk búsett erlendis	0	0	0	0
Samtals	8	5	4	17

Barnaverndarstofa er auk þess með samning við þýsku fyrirtækin Martiswerk eV Dorlar og Mut Zur Zukunft. Hvoru tveggja þessara fyrirtækja hafa heimild þýskra yfirvalda til að ráðstafa börnum í fóstur. Litið er á ráðstafanir þeirra sem fullt ígildi fósturráðstöfunar. Á fyrsta ársfjórðungi 2007 var einu barni ráðstafað í fóstur á grundvelli þessara samnings, í mars. Á sama tíma í fyrra var þremur börnum ráðstafað í fóstur á grundvelli þessa samkomulags.

### **Barnahús**

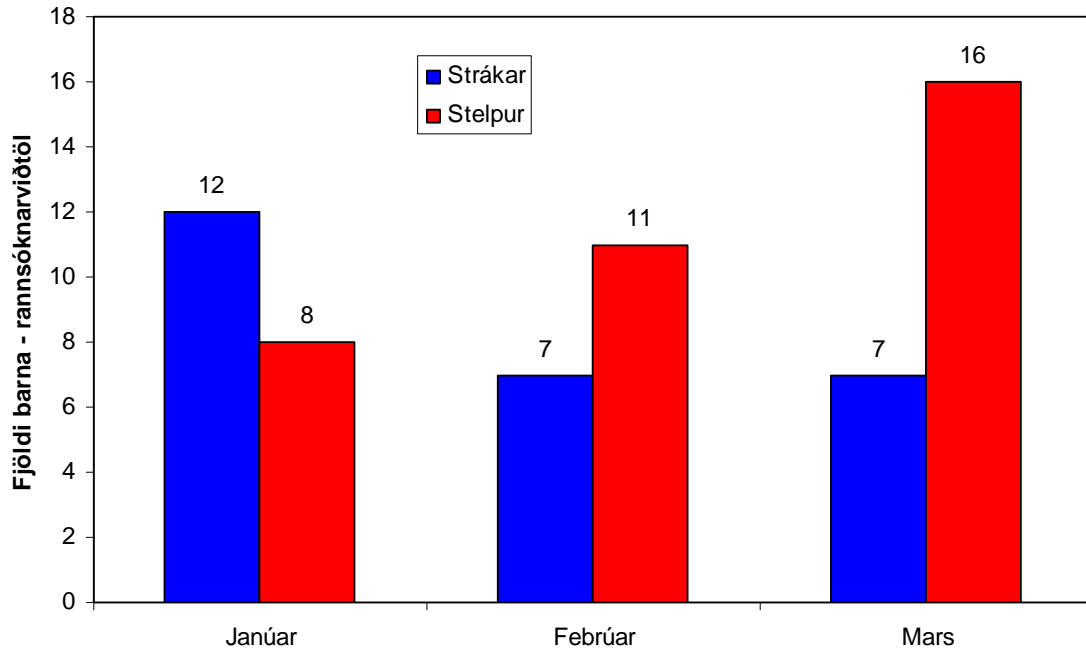
Alls fór fram 61 rannsóknarviðtal í Barnahúsi á fyrsta ársfjórðungi, þar af 14 skýrslutökur eða 23% allra rannsóknarviðtala. Á sama tíma í fyrra voru rannsóknarviðtöl alls 56 og hefur þeim því fjölgað um 9%. Greiningar- og meðferðarviðtöl voru 37 á en þau voru 25 á fyrsta ársfjórðungi 2006 og hefur þeim því 48% milli ára. Barnahús sinnir málum þar sem barnaverndarnefnd eða héraðsdómstólar óska eftir þjónustu hússins þótt börnin hafi ekki komið í rannsóknarviðtal í Barnahús. Á þessu tímabili var óskað í 17 tilvikum eftir greiningu og meðferð í Barnahúsi (46% allra greiningar- og meðferðarviðtala), en 20 viðtöl voru í kjölfar rannsóknarviðtals. Því voru 33% barna vísað í greiningar- og meðferðarviðtal í kjölfar rannsóknarviðtals. Sjö lækni- og skoðanir fóru fram í Barnahúsi á þessum tíma en þær voru 4 á sama tíma í fyrra (sjá 2. töflu).

2. tafla. Þjónusta í Barnahúsi.

	Janúar		Febrúar		Mars		Samtals	
	Fjöldi	Hlutf.	Fjöldi	Hlutf.	Fjöldi	Hlutf.	Fjöldi	Hlutf.
Rannsóknarviðtöl	20	100,0	18	100,0	23	100,0	61	100,0
Skýrslutökur	5	25,0	2	11,1	7	30,4	14	23,0
Könnunarviðtöl	15	75,0	16	88,9	16	69,6	47	77,0
Greiningar- og meðferðarviðtöl	15	100,0	13	100,0	9	100,0	37	100,0
Vísað beint	10	66,7	7	53,8	0	0,0	17	45,9
Í kjölfar rannsóknarviðtals	5	33,3	6	46,2	9	100,0	20	54,1
Lækni- og skoðanir	3	-	0	-	4	-	7	-



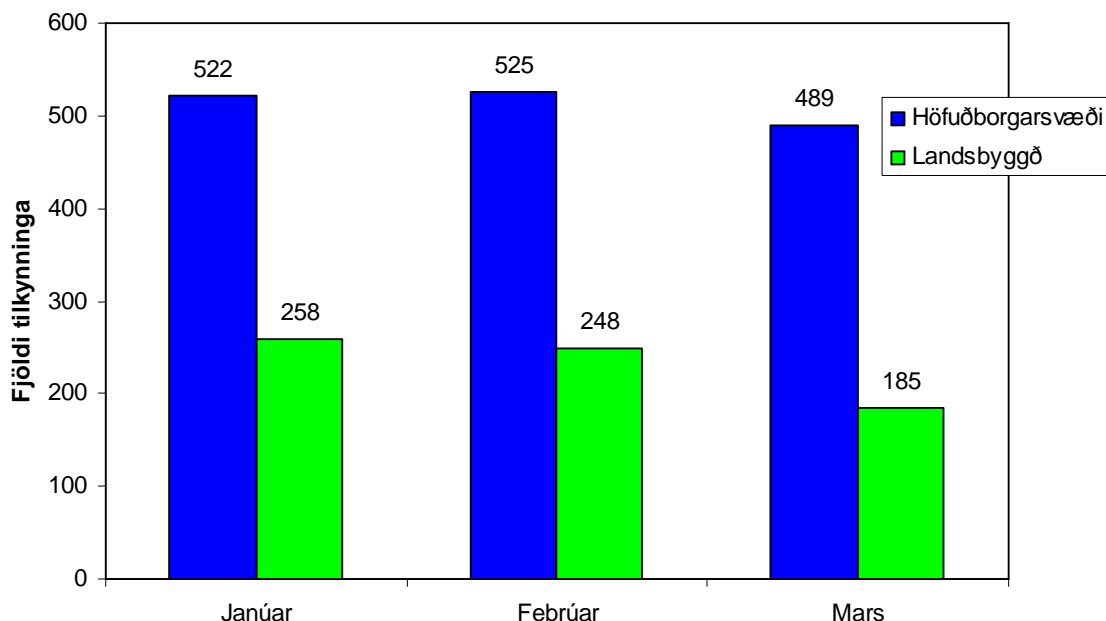
Á 9. mynd má sjá fjölda barna sem komu í rannsóknarviðtöl í Barnahús skipt eftir kyni. Alls komu 26 strákar (43%) og 35 stelpur (57%) í rannsóknarviðtöl á fyrsta ársfjórðungi 2007. Meðalaldur barnanna var 9,5 ár.



9. mynd. Fjöldi barna sem komu í rannsóknarviðtöl í Barnahús, skipt eftir kyni.

### **Tilkynningar til barnaverndarnefnda**

Á fyrsta ársfjórðungi 2007 bárust alls 2.227 tilkynningar um 1.802 börn. Skipting er þannig milli landssvæða að 69% tilkynninga bárust frá höfuðborgarsvæði og 31% frá landsbyggðinni (sjá 10. mynd). Ef fjöldi tilkynninga er borinn saman við fyrstu þrjá mánuðina í fyrra kemur í ljós að þeim hefur fjölgað um tæp 29% milli ára (fjöldi tilkynninga var 1.729 fyrstu þrjá mánuðina árið 2006). Tilkynnt var um 1.658 börn á fyrsta ársfjórðungi 2006 og hefur þeim því fjölgað um tæp 9% milli ára.



10. mynd. Fjöldi tilkynninga eftir landshlutum.

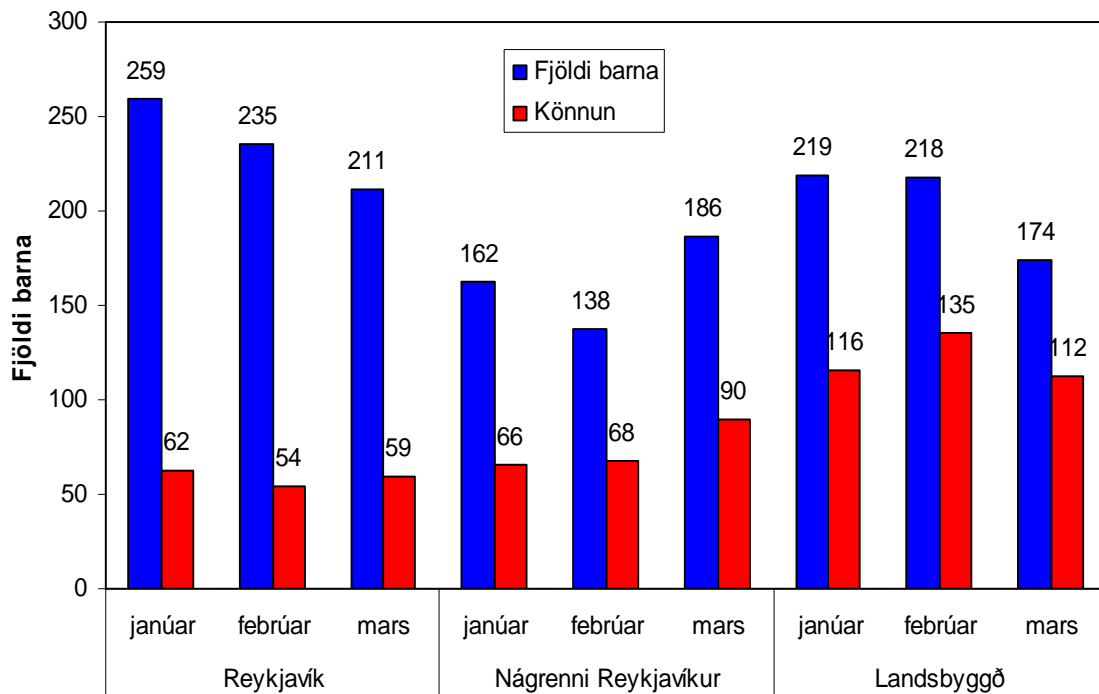
Af þeim 169 tilkynningum sem bárust í gegnum Neyðarlínuna 1-1-2 voru 113 flokkaðar sem barnaverndartilkynningar en það eru rúm 5% allra tilkynninga. Sumt af því sem tilkynnt er til Neyðarlínunnar flokka nefndir ekki sem barnaverndartilkynningar. Flestar tilkynninganna bárust til barnaverndar Reykjavíkur (um 85% flokkaðra barnaverndartilkynninga sem berast Neyðarlínunni eru vegna mála í Reykjavík).

Í 3. töflu kemur fram fjöldi barna þar sem ákveðið var að hefja könnun. Þar má sjá að ákveðið var að hefja könnun í málum 762 barna (42% allra barna sem tilkynnt var um á tímabilinu janúar til mars 2007).

3. tafla. Fjöldi barna þar sem ákveðið var að hefja könnun

	Fjöldi barna	Könnun	Hlutfall
Janúar	640	244	38,1
Febrúar	591	257	43,5
Mars	571	261	45,7
Samtals	1.802	762	42,3

Á 11. mynd kemur fram fjöldi barna þar sem ákveðið var að hefja könnun skipt eftir landssvæðum. Þar kemur fram að í Reykjavík eru um 25% tilkynninga kannaðar frekar. Hlutfallið er um 46% hjá nefndum í nágrenni Reykjavíkur og hæst á landsbyggðinni eða 59%.



11. mynd. Fjöldi barna þar sem ákveðið var að hefja könnun skipt eftir landshlutum.

Ástæður tilkynninga skiptast þannig að 28,5% er vegna vanrækslu, 18,5% vegna ofbeldis, 52,5% vegna áhættu hegðunar barna og 0,4% vegna þess að heilsa eða líf ófæddis barns er í hættu (sjá 4. töflu). Alls var talið að 33 börn hefðu verið í yfirvofandi hættu.

4. tafla. Ástæður tilkynninga skipt eftir mánuðum.

	Janúar		Febrúar		Mars		Samtals	
	<i>Fjöldi</i>	<i>Hlutf.</i>	<i>Fjöldi</i>	<i>Hlutf.</i>	<i>Fjöldi</i>	<i>Hlutf.</i>	<i>Fjöldi</i>	<i>Hlutf.</i>
<b>Vanræksla</b>	<b>203</b>	<b>26,0</b>	<b>247</b>	<b>32,0</b>	<b>185</b>	<b>27,4</b>	<b>635</b>	<b>28,5</b>
Líkamleg vanræksla	11	1,4	15	1,9	10	1,5	36	1,6
Vanræksla varðandi umsjón og eftirlit	185	23,7	220	28,5	156	23,1	561	25,2
Vanræksla varðandi nám	3	0,4	3	0,4	3	0,4	9	0,4
Tilfinningaleg vanræksla	7	0,9	28	3,6	20	3,0	55	2,5
<b>Ofbeldi</b>	<b>148</b>	<b>19,0</b>	<b>137</b>	<b>17,7</b>	<b>127</b>	<b>18,8</b>	<b>412</b>	<b>18,5</b>
Tilfinningalegt/sálrænt ofbeldi	51	6,5	53	6,9	57	8,5	161	7,2
Líkamlegt ofbeldi	44	5,6	43	5,6	43	6,4	130	5,8
Kynferðislegt ofbeldi	53	6,8	44	5,7	33	4,9	130	5,8
<b>Áhættuhegðun</b>	<b>428</b>	<b>54,9</b>	<b>383</b>	<b>49,5</b>	<b>359</b>	<b>53,3</b>	<b>1.170</b>	<b>52,5</b>
Neysla barns á vímuefnum	79	10,1	63	8,2	63	9,3	205	9,5
Barn stefnir eigin heilsu og þroska í hættu	111	14,2	118	15,3	91	13,5	320	14,4
Afbrot barns	188	24,1	178	23,0	168	24,9	534	24,0
Barn beitir ofbeldi	29	3,7	30	3,9	26	3,9	85	3,8
Erfiðleikar barns í skóla, skólasókn áfátt	26	3,3	25	3,2	25	3,7	76	3,4
<b>Heilsa eða líf ófæddis barns í hættu</b>	<b>1</b>	<b>0,1</b>	<b>6</b>	<b>0,8</b>	<b>3</b>	<b>0,4</b>	<b>10</b>	<b>0,4</b>
<b>Tilkynningar alls</b>	<b>780</b>	<b>100,0</b>	<b>773</b>	<b>100,0</b>	<b>674</b>	<b>100,0</b>	<b>2.227</b>	<b>100,0</b>

\* Athugið að aðeins má merkja við eina aðalástæðu fyrir hverja tilkynningu. Hins vegar má merkja við fleiri undirástæður t.d. innan vanrækslu. Ef ein tilkynning berst um vanrækslu skal merkja við vanrækslu sem aðalflokk en merkja má t.d. við bæði líkamlega vanrækslu og tilfinningalega. Samlagður fjöldi aðalflokkanna fjögurra stemmir því við fjölda tilkynninga en fjöldi innan hvers aðalflokks þarf ekki að stemma við heildartöluna.

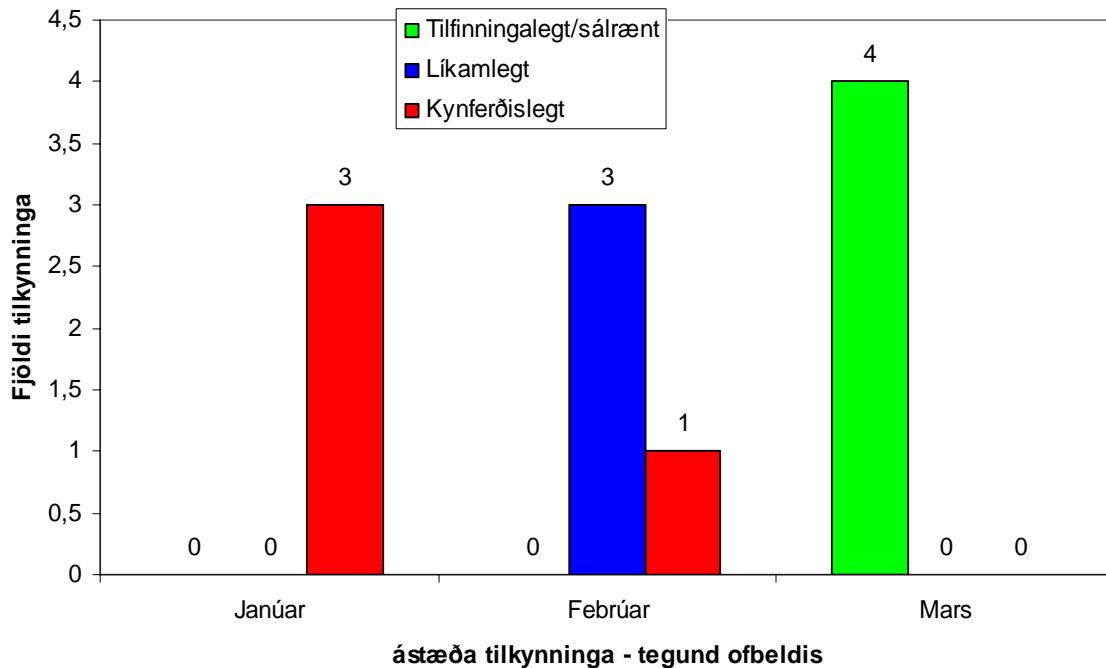
Flestar tilkynningar bárust frá lögreglu eða 57,2% allra tilkynninga. Um 10% tilkynninga bárust frá skóla/sérfræðiþjónustu/fræðslu- eða skólaskrifstofu en í aðeins 0,4% tilvika leitaði barnið sjálf til barnaverndarnefndar (sjá 5. töflu).

5. tafla. Tilkynnendur skipt eftir mánuðum.

Tilkynnendur	Janúar		Febrúar		Mars		Samtals	
	Fjöldi	Hlutf.	Fjöldi	Hlutf.	Fjöldi	Hlutf.	Fjöldi	Hlutf.
Barnið sjálft	4	0,5	4	0,5	1	0,1	9	0,4
Ættingjar barns aðrir en foreldrar	22	2,8	42	5,4	26	3,9	90	4,0
Nágrannar	21	2,7	37	4,8	21	3,1	79	3,5
Önnur barnaverndarnefnd	8	1,0	12	1,6	12	1,8	32	1,4
Borgarhlutaskrifstofa/stm. félagsþjónustu	9	1,2	24	3,1	13	1,9	46	2,1
Lögregla	481	61,7	435	56,3	358	53,1	1.274	57,2
Skóli, sérfræðipj., fræðslu eða skólaskr.	53	6,8	76	9,8	84	12,5	213	9,6
Leikskóli/gæsluforeldri	13	1,7	13	1,7	10	1,5	36	1,6
Læknir/heilsugæsla/sjúkrahús	56	7,2	47	6,1	64	9,5	167	7,5
Foreldrar barns	56	7,2	46	6,0	49	7,3	151	6,8
Aðrir	57	7,3	37	4,8	36	5,3	130	5,8
Samtals	780	100,0	773	100,0	674	100,0	2.227	100,0

**Fjöldi tilkynninga til Áfallamiðstöðvar Landspítalans**

Alls bárust Áfallamiðstöð Landspítalans 11 tilkynningar á fyrsta ársfjórðungi 2007, allt vegna barna frá Reykjavík. Alls var tilkynnt um 2 drengi (18%) og 9 stúlkur (82%) og var meðalaldur þeirra 9,8 ár. Allar tilkynningarnar vörðuðu ofbeldi (sjá 12. mynd). Fjórar voru vegna tilfinningalegs/sálræns ofbeldis (36,4%), 3 vegna líkamlegs ofbeldis (27,3%) og 4 vegna kynferðislegs ofbeldis (36,4%).



12. mynd. Ástæður tilkynninga til Áfallamiðstöðvar Landspítalans.