



BARNAVERNDARSTOFA

Samanburður á fjölda tilkynninga til barnaverndarnefnda og fjölda umsókna um þjónustu til Barnaverndarstofu fyrstu níu mánuði áranna 2014 og 2015

2015

Í þessari samantekt er að finna samanburð á fjölda tilkynninga til barnaverndarnefnda skv. sískráningu nefndanna fyrstu níu mánuði áráanna 2014 og 2015. Endanlegar upplýsingar um fjölda tilkynninga koma fram í samtölublöðum barnaverndarnefndanna sem birtast í ársskýrslu Barnaverndarstofu. Einnig er hér að finna upplýsingar um fjölda umsókna um þjónustu til Barnaverndarstofu fyrir fyrstu níu mánuði áráanna 2014 og 2015.

Tilkynningar til barnaverndarnefnda

Tilkynningum til barnaverndarnefnda fækkaði um tæplega 7% á fyrstu níu mánuði ársins 2015 miðað við fyrstu níu mánuði ársins 2014. Fjöldi tilkynninga fyrstu níu mánuði ársins 2015 var 6.339 tilkynningar, en 6.811 fyrir sama tímabil árið á undan. Tilkynningum á höfuðborgarsvæðinu fækkaði um 2% en fækkunin var 17,7% á landsbyggðinni. Þess ber að geta að tilkynning til barnaverndarnefndar verður að barnaverndarmáli ef tekin er ákvörðun um könnun máls í kjölfar tilkynningarinnar.

Flestar tilkynningar á fyrstu níu mánuðum ársins 2015 voru vegna vanrækslu eða 38% tilkynninga. Hlutfall tilkynningar fyrstu níu mánuði ársins 2014 vegna vanrækslu var 40,1%. Hlutfall tilkynninga vegna ofbeldis var 25,7% fyrir sama tímabil á árinu 2015, en 22% árið á undan. Hlutfall tilkynninga vegna áhættuhegðunar barna var 35,8% fyrir sama tímabil á árinu 2015, en 37,4% árið á undan. Hlutfall tilkynninga þar sem að heilsu eða lífi ófædds barns var stefnt í hættu var 0,6% á fyrstu níu mánuðunum bæði árin. Tilkynningum um vanrækslu fækkaði um tæplega 12%, tilkynningum um áhættuhegðun barna fækkaði um tæplega 11%, en tilkynningum um ofbeldi fjölgaði um 8,5%.

Hlutfall tilkynninga þar sem tilkynnt var um vanrækslu og fram kom að foreldrar voru í áfengis-og/eða fíkniefnaneyslu var 11,6% á fyrstu níu mánuðum ársins 2015, en 10,7% fyrir sama tímabil árið á undan. Í tilkynningum um ofbeldi var hlutfall tilkynninga þar sem um heimilisofbeldi var að ræða 7,3% á fyrstu níu mánuðum ársins 2015 en 5,4% fyrir sama tímabil árið á undan. Fjöldi tilkynninga þar sem tilkynnt var um vanrækslu og fram kom að foreldrar voru í áfengis-og/eða fíkniefnaneyslu var svipaður bæði tímabilin, en tilkynningum um ofbeldi þar sem um heimilisofbeldi var að ræða fjölgaði um tæplega 27%.

Flestar tilkynningar bárust frá lögreglu, eða 44,4% á fyrstu níu mánuðum ársins 2015, hlutfallið var 45,7% fyrir sama tímabil árið á undan.

Samanlagður fjöldi barna sem tilkynnt var um á fyrstu níu mánuðum ársins 2015 var 5.233 börn, en sambærileg tala fyrir árið á undan var 5.481 barn. Þess ber að geta að tölur um fjölda barna sem tilkynnt var um eru fengnar þannig að fjöldi barna sem tilkynnt var um í hverjum mánuði fyrir sig er lagður saman. Tilkynningar geta borist um sama barnið á milli mánaða, þannig að hér er ekki alltaf um að ræða fjölda einstaklinga yfir ákveðið tímabil heldur samanlagðan heildarfjölda barna í hverjum mánuði fyrir sig.

Umsóknir til Barnaverndarstofu

Umsóknum um meðferð fækkaði um 19% á fyrstu níu mánuðum ársins 2015 miðað við sama tímabil árið á undan. Umsóknum um Stuðla fækkaði úr 33 umsóknum í 26 umsóknir, umsóknir um önnur meðferðarheimili (Laugaland, Lækjarbakka og Háholt) fækkaði úr 24 umsóknum í 16 umsóknir og umsóknum um MST fækkaði úr 64 umsóknum í 56 umsóknir. Fjölkorfameðferð (MST) snýr að fjölskyldum unglunga með fjölþættan hegðunarvanda sem kominn er á það alvarlegt stig að vistun unglings utan heimilis er talin koma til greina. Markhópurinn eru unglingar á aldrinum 12-18 ára og fer meðferðin fram á heimilum fólks. Frá því í febrúar 2015 hefur þjónusta MST náð til alls landsins, en áður var þjónustusvæðið miðað við 60 min. akstursfjarlægð frá Reykjavík. Fleiri umsóknir um Stuðla og MST voru vegna stúlkna fyrstu níu mánuði ársins 2015 en um langtímameðferðarheimili voru umsóknir fyrir drengi fleiri.

Beiðnum til Barnaverndarstofu um fósturheimili fjölgaði um rúmlega 15% úr 92 í 106 á umræddu tímabili. Beiðnum fjölgaði mest um styrkt fóstur. Flestar beiðnir voru frá Reykjavík á fyrstu níu mánuðum bæði árin. Beiðnum fjölgaði líttillaga frá nágrenni Reykjavíkur en fjölda beiðna frá landsbyggðinni var sá sami bæði árin. Beiðnum fjölgaði mest frá Reykjavík. Fleiri beiðnir bárust fyrir drengi á fyrstu níu mánuðum ársins 2015, en fleiri fyrir stúlkur fyrir sama tímabil árið á undan.

Í Barnahúsi fjölgaði rannsóknarviðtölum úr 151 á fyrstu níu mánuðum ársins 2014 í 179 á fyrstu níu mánuðum ársins 2015 eða um 18,5%. Skýrslutökum fjölgaði úr 48 í 96 milli ára en könnunarviðtölum fækkaði úr 103 í 83. Greiningar- og meðferðarviðtölum fækkaði úr 95 viðtölum í 83 viðtöl. Stúlkur voru í meirihluta þeirra barna sem komu í rannsóknarviðtöl, 68,7% á fyrstu níu mánuðum ársins 2015, en 67,5% fyrir sama tímabil árið á undan.

Vistanir á neyðarvistun Stuðla voru 128 á fyrstu níu mánuðum ársins 2015 en 141 fyrir sama tímabil árið á undan. Vistunum fækkaði því um 11,6% milli ára. Vistunardögum fækkaði úr 886 í 871 eða um tæplega 2%. Fjöldi einstaklinga var 69 á fyrstu níu mánuðum ársins 2015 en 71 fyrir sama tímabil árið á undan og voru fleiri drengir bæði árin.

Umsóknir um leyfi til að gerast fósturforeldrar voru 40 á fyrstu níu mánuðum ársins 2015, en 50 fyrir sama tímabil árið á undan. Flestar umsóknir voru frá Reykjavík og nágrenni.

Í eftirfarandi töflum má sjá sundurliðun á þessum samanburði.

Tilkynningar til barnaverndarnefnda

Fjöldi tilkynninga

Barnaverndarnefnd	Fyrstu 9 mánuði 2014		Fyrstu 9 mánuði 2015	
	<i>Fjöldi</i>	<i>Hlutfall</i>	<i>Fjöldi</i>	<i>Hlutfall</i>
Barnaverndarnefnd Reykjavíkur	3.073	45,1	2.971	46,9
Fjölskyldunefnd Seltjarnarness	30	0,4	27	0,4
Barnavernd Kópavogs	595	8,7	580	9,1
Fjölskylduráð Garðabæjar	178	2,6	202	3,2
Barnaverndarnefnd Hafnarfjarðar	634	9,3	666	10,5
Barnaverndarnefnd Reykjanesbæjar	397	5,8	355	5,6
Fjölskylduráð Grindavíkur	76	1,1	28	0,4
Fjölskyldu- og velferðarnefnd Sandgerðisbæjar, Garðs og Voga	238	3,5	184	2,9
Fjölskyldunefnd Mosfellsbæjar	150	2,2	122	1,9
Barnaverndarnefnd Akraneskaupstaðar	134	2,0	121	1,9
Barnaverndarnefnd Borgarfjarðar og Dala Félagsmála- og barnaverndarnefnd Snæfellinga	83	1,2	55	0,9
Barnaverndarnefnd á norðanverðum Vestfjörðum	32	0,5	26	0,4
Barnaverndarnefnd Vesturbyggðar og Tálknafjarðar	157	2,3	98	1,5
Barnaverndarnefnd Húnaþings vestra og Stranda	8	0,1	6	0,1
Félagsmálaráð Austur Húnavatnssýslu	13	0,2	15	0,2
Barnaverndarnefnd Skagafjarðar	60	0,9	47	0,7
Barnaverndarnefnd Útey	15	0,2	31	0,5
Barnaverndarnefnd Eyjafjarðar	47	0,7	23	0,4
Barnaverndarnefnd Eyjafjarðar	272	4,0	305	4,8
Félags- og barnaverndarnefnd Þingeyinga Félagsmálanefnd Fljótsdalshéraðs og Seyðisfjarðarkaupstaðar	94	1,4	47	0,7
Barnaverndarnefnd Fjarðabyggðar	79	1,2	49	0,8
Barnaverndarnefnd Fjarðabyggðar	83	1,2	39	0,6
Félagsmálanefnd Hornafjarðar	32	0,5	40	0,6
Félagsmálanefnd Árborgar	159	2,3	120	1,9
Velferðarnefnd Árnesþings	53	0,8	31	0,5
Barnaverndarnefnd Rangárvalla- og V- Skaftafellssýslu	39	0,6	56	0,9
Fjölskyldu- og tómstundaráð Vestmannaeyja	80	1,2	95	1,5
Samtals	6.811	100,0	6.339	100,0

Fjöldi tilkynninga skipt eftir kynjum

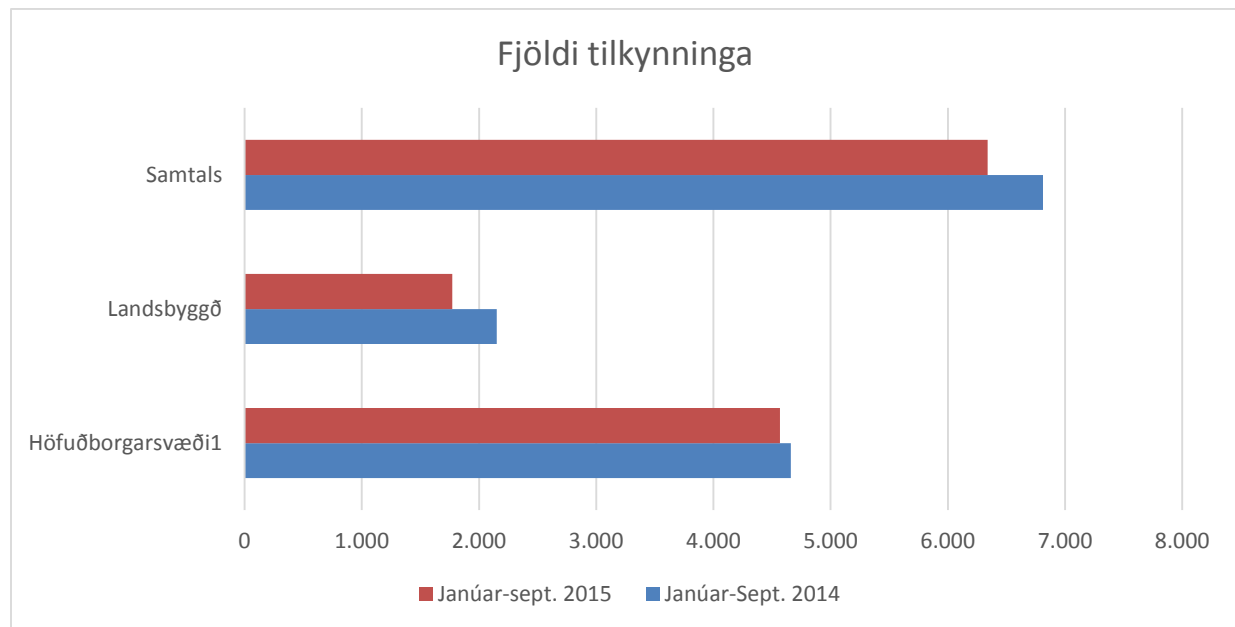
Kyn	Fyrstu 9 mánuði 2014		Fyrstu 9 mánuði 2015	
	Fjöldi	Hlutfall	Fjöldi	Hlutfall
Drengir	3.821	56,1	3.334	52,6
Stúlkur	2.960	43,5	2.969	46,8
Ekki vitað ¹	30	0,4	36	0,6
Samtals	6.811	100,0	6.339	100,0

¹Tilkynningar geta borist vegna ófæddra barna

Fjöldi tilkynninga eftir landsvæði

Landsvæði	Fyrstu 9 mánuði 2014		Fyrstu 9 mánuði 2015	
	Fjöldi	Hlutfall	Fjöldi	Hlutfall
Höfuðborgarsvæði ¹	4.660	68,4	4.568	72,1
Landsbyggð	2.151	31,6	1.771	27,9
Samtals	6.811	100,0	6.339	100,0

¹Höfuðborgarsvæðið tilheyrir öllum sveitarfélögum á höfuðborgarsvæðinu: Reykjavík, Hafnarfjörður, Garðabær, Kópavogur, Seltjarnarnes, Mosfellsbær og Kjósarhreppur.



Fjöldi barna sem tilkynnt var um¹

Barnaverndarnefnd	Fyrstu 9 mánuði 2014		Fyrstu 9 mánuði 2015	
	Fjöldi	Hlutfall	Fjöldi	Hlutfall
Barnaverndarnefnd Reykjavíkur	2.363	43,1	2.289	43,7
Fjölskyldunefnd Seltjarnarness	26	0,5	27	0,5
Barnavernd Kópavogs	496	9,0	513	9,8
Fjölskylduráð Garðabæjar	154	2,8	173	3,3
Barnaverndarnefnd Hafnarfjarðar	556	10,1	580	11,1
Barnaverndarnefnd Reykjanesbæjar	324	5,9	301	5,8
Fjölskylduráð Grindavíkur	66	1,2	27	0,5
Fjölskyldu- og velferðarnefnd Sandgerðisbæjar, Garðs og Voga	162	3,0	159	3,0
Fjölskyldunefnd Mosfellsbæjar	116	2,1	101	1,9
Barnaverndarnefnd Akraneskaupstaðar	102	1,9	90	1,7
Barnaverndarnefnd Borgarfjarðar og Dala	73	1,3	42	0,8
Félagsmála- og barnaverndarnefnd Snæfellinga	30	0,5	26	0,5
Barnaverndarnefnd á norðanverðum Vestfjörðum	126	2,3	82	1,6
Barnaverndarnefnd Vesturbyggðar og Tálknafjarðar	7	0,1	5	0,1
Barnaverndarnefnd Húnaþings vestra og Stranda	12	0,2	15	0,3
Félagsmálaráð Austur Húnavatnssýslu	36	0,7	43	0,8
Barnaverndarnefnd Skagafjarðar	14	0,3	28	0,5
Barnaverndarnefnd Útey	47	0,9	23	0,4
Barnaverndarnefnd Eyjafjarðar	241	4,4	270	5,2
Félags- og barnaverndarnefnd Þingeyinga	70	1,3	37	0,7
Félagsmálanefnd Fljótsdalshéraðs og Seyðisfjarðarkaupstaðar	70	1,3	47	0,9
Barnaverndarnefnd Fjarðabyggðar	68	1,2	38	0,7
Félagsmálanefnd Hornafjarðar	31	0,6	36	0,7
Félagsmálanefnd Árborgar	140	2,6	115	2,2
Velferðarnefnd Árnesþings	48	0,9	31	0,6
Barnaverndarnefnd Rangárvalla- og V- Skaftafellssýslu	33	0,6	52	1,0
Fjölskyldu- og tómstundaráð Vestmannaeyja	70	1,3	83	1,6
Samtals	5.481	100,0	5.233	100,0

¹ Tölur um fjölda barna sem tilkynnt var um eru fengnar þannig að fjöldi barna sem tilkynnt er um í hverjum mánuði fyrir sig er lagður saman. Tilkynningar geta borist um sama barnið á milli mánaða, þannig að hér er ekki alltaf um að ræða fjölda einstaklinga yfir ákveðið tímabil heldur, samanlagðan heildarfjölda barna í hverjum mánuði fyrir sig.

Fjöldi barna skipt eftir kynjum

Kyn	Fyrstu 9 mánuði 2014		Fyrstu 9 mánuði 2015	
	Fjöldi	Hlutfall	Fjöldi	Hlutfall
Drengir	3.037	55,4	2.760	52,7
Stúlkur	2.427	44,3	2.446	46,7
Ekki vitað ¹	17	0,3	27	0,5
Samtals	5.481	100,0	5.233	100,0

¹Tilkynningar geta borist vegna ófæddra barna

Fjöldi barna sem tilkynnt var um eftir landsvæði

Landsvæði	Fyrstu 9 mánuði 2014		Fyrstu 9 mánuði 2015	
	Fjöldi	Hlutfall	Fjöldi	Hlutfall
Höfuðborgarsvæði ¹	3.711	67,7	3.683	70,4
Landsbyggð	1.770	32,3	1.550	29,6
Samtals	5.481	100,0	5.233	100,0

¹ Höfuðborgarsvæðið tilheyrir öllum sveitarfélögum á höfuðborgarsvæðinu: Reykjavík, Hafnarfjörður, Garðabær, Kópavogur, Seltjarnarnes, Mosfellsbær og Kjósarsahreppur.

Fjöldi barna þar sem mál var þegar til meðferðar (opið mál) eða ákveðið var að hefja könnun

	Fyrstu 9 mánuði 2014		Fyrstu 9 mánuði 2015	
	Fjöldi	Hlutfall ¹	Fjöldi	Hlutfall ¹
Fjöldi barna þar sem ákveðið var að hefja könnun, mál þegar í könnun eða meðferð (opið mál)	3.657	66,7	3.635	69,5
Drengir	1.890	51,7	1.833	50,4
Stúlkur	1.745	47,7	1.775	48,8
Ekki vitað ²	22	0,6	27	0,7
Þar af nýjar kannanir	1.880	34,3	1.901	36,3
Drengir	957	50,9	949	49,9
Stúlkur	905	48,1	934	49,1
Ekki vitað ²	18	1,0	18	0,9

¹ Hlutfall af þeim börnum sem tilkynnt var um

² Tilkynningar geta borist vegna ófæddra barna

Ástæður tilkynninga

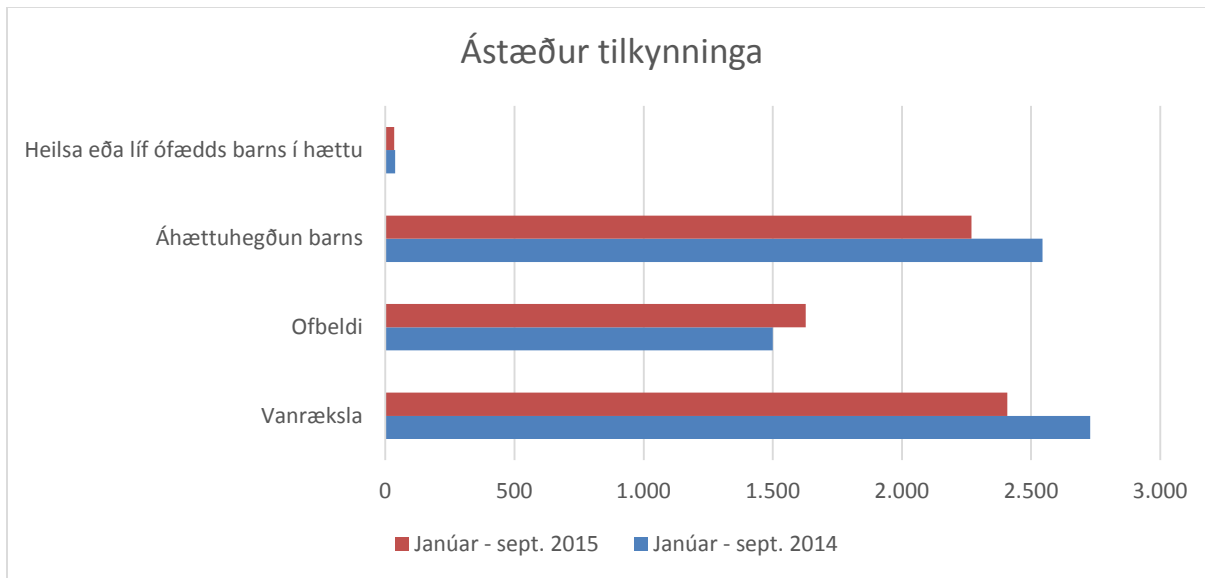
Ástæður tilkynninga	Fyrstu 9 mánuði 2014		Fyrstu 9 mánuði 2015	
	Fjöldi	Hlutfall	Fjöldi	Hlutfall
Vanræksla	2.729	40,1	2.408	38,0
<i>Drengir</i>	1.377	20,2	1.224	19,3
<i>Stúlkur</i>	1.352	19,9	1.184	18,7
Líkamleg vanræksla	174	2,6	119	1,9
<i>Drengir</i>	98	1,4	66	1,0
<i>Stúlkur</i>	76	1,1	53	0,8
Vanræksla varðandi umsjón og eftirlit	2.217	32,6	1.955	30,8
<i>Drengir</i>	1.122	16,5	996	15,7
<i>Stúlkur</i>	1.095	16,1	959	15,1
Þar af foreldrar í áfengis-og fíkniefnaneyslu	728	10,7	735	11,6
<i>Drengir</i>	357	5,2	375	5,9
<i>Stúlkur</i>	371	5,4	360	5,7
Vanræksla varðandi nám	126	1,8	126	2,0
<i>Drengir</i>	70	1,0	68	1,1
<i>Stúlkur</i>	56	0,8	58	0,9
Tilfinningaleg vanræksla	335	4,9	298	4,7
<i>Drengir</i>	159	2,3	149	2,4
<i>Stúlkur</i>	176	2,6	149	2,4
Ofbeldi	1.500	22,0	1.627	25,7
<i>Drengir</i>	688	10,1	719	11,3
<i>Stúlkur</i>	812	11,9	908	14,3
Tilfinningalegt/sálrænt ofbeldi	821	12,1	884	13,9
<i>Drengir</i>	397	5,8	420	6,6
<i>Stúlkur</i>	424	6,2	464	7,3
þar af heimilisofbeldi	367	5,4	465	7,3
<i>Drengir</i>	188	2,8	223	3,5
<i>Stúlkur</i>	179	2,6	242	3,8
Líkamlegt ofbeldi	337	4,9	360	5,7
<i>Drengir</i>	196	2,9	200	3,2
<i>Stúlkur</i>	141	2,1	160	2,5
Kynferðislegt ofbeldi	344	5,1	351	5,5
<i>Drengir</i>	100	1,5	93	1,5
<i>Stúlkur</i>	244	3,6	258	4,1

Áhættuhegðun barna	2.544	37,4	2.269	35,8
<i>Drengir</i>	1.751	25,7	1.399	22,1
<i>Stúlkur</i>	793	11,6	870	13,7
Neysla barns á vímuefnum	465	6,8	420	6,6
<i>Drengir</i>	299	4,4	261	4,1
<i>Stúlkur</i>	166	2,4	159	2,5
Barn stefnir eigin heilsu og þroska í hættu	1.042	15,3	841	13,3
<i>Drengir</i>	666	9,8	445	7,0
<i>Stúlkur</i>	376	5,5	396	6,2
Afbrot barns	715	10,5	612	9,7
<i>Drengir</i>	530	7,8	408	6,4
<i>Stúlkur</i>	185	2,7	204	3,2
Barn beitir ofbeldi	280	4,1	310	4,9
<i>Drengir</i>	230	3,4	251	4,0
<i>Stúlkur</i>	50	0,7	59	0,9
Erfiðleikar barns í skóla, skólasókn áfátt	110	1,6	131	2,1
<i>Drengir</i>	58	0,9	62	1,0
<i>Stúlkur</i>	52	0,8	69	1,1
Heilsa eða líf ófæddis barns í hættu	38	0,6	35	0,6
Tilkynningar alls	6.811	100,0	6.339	100,0
Hversu oft var barn í yfirvofandi hættu²	208	100,0	319	100,0
<i>Drengir</i>	99	47,6	149	46,7
<i>Stúlkur</i>	109	52,4	170	53,3
<i>Ekki vitað³</i>	0	0,0	0	0,0

¹Athugið að aðeins má merkja við eina aðalástæðu fyrir hverja tilkynningu. Hins vegar má merkja við fleiri undirástæður t.d. innan vanrækslu. Ef ein tilkynning berst um vanrækslu skal merkja við vanrækslu sem aðalflokk en merkja má t.d. við bæði líkamlega vanrækslu og tilfinningalega. Samanlagður fjöldi aðalflokka fjögurra stemmir því við fjölda tilkynninga en fjöldi innan hvers aðalflokks þarf ekki að stemma við heildartöluna.

²Að mati tilkynnanda

³Tilkynningar geta borist vegna ófæddra barna



Tilkynnendur

Tilkynnendur	Fyrstu 9 mánuði 2014		Fyrstu 9 mánuði 2015	
	<i>Fjöldi</i>	<i>Hlutfall</i>	<i>Fjöldi</i>	<i>Hlutfall</i>
Barnið sjálft	37	0,5	32	0,5
Ættingjar barns aðrir en foreldrar	452	6,6	372	5,9
Nágrannar	514	7,5	347	5,5
Önnur barnaverndarnefnd	143	2,1	148	2,3
Þjónustumiðst./starfsm.félagsþjónustu	194	2,8	190	3,0
Lögregla	3.109	45,7	2.817	44,4
Skóli, sérfræðiþj., fræðslu- eða skólaskr.	621	9,1	688	10,9
Leikskóli/gæsluforeldri	130	1,9	133	2,1
Læknir/heilsugæsla/sjúkrahús	615	9,0	664	10,5
Foreldrar barns	548	8,1	517	8,2
Aðrir	448	6,6	431	6,8
Samtals	6.811	100,0	6.339	100,0

Umsóknir um meðferð

Tegund meðferðar

Tegund meðferðar	Fyrstu 9 mán. 2014		Fyrstu 9 mán. 2015	
	Fjöldi	Hlutfall	Fjöldi	Hlutfall
Stuðlar	33	27,3	26	26,5
Önnur meðferðarheimili*	24	19,8	16	16,3
MST	64	52,9	56	57,1
Samtals	121	100,0	98	100,0

* Laugaland, Lækjarbakki og Háholt

Umsóknir um Stuðla eftir landsvæði

Landsvæði	Fyrstu 9 mán. 2014		Fyrstu 9 mán. 2015	
	Fjöldi	Hlutfall	Fjöldi	Hlutfall
Reykjavík	13	39,4	7	26,9
Nágrenni Reykjavíkur ¹	11	33,3	8	30,8
Landsbyggð	9	27,3	11	42,3
Samtals	33	100,0	26	100,0

¹Nágrenni Reykjavíkur tilheyrir öll sveitarfélög á höfuðborgarsvæðinu nema Reykjavík: Hafnarfjörður, Garðabær, Kópavogur, Seltjarnarnes, Mosfellsbær og Kjósarhreppur.

Umsóknir um önnur meðferðarheimili eftir landsvæði

Landsvæði	Fyrstu 9 mán. 2014		Fyrstu 9 mán. 2015	
	Fjöldi	Hlutfall	Fjöldi	Hlutfall
Reykjavík	12	50,0	8	50,0
Nágrenni Reykjavíkur ¹	4	16,7	6	37,5
Landsbyggð	8	33,3	2	12,5
Samtals	24	100,0	16	100,0

¹Nágrenni Reykjavíkur tilheyrir öll sveitarfélög á höfuðborgarsvæðinu nema Reykjavík: Hafnarfjörður, Garðabær, Kópavogur, Seltjarnarnes, Mosfellsbær og Kjósarhreppur.

Umsóknir um MST eftir landsvæði

Landsvæði	Fyrstu 9 mán. 2014		Fyrstu 9 mán. 2015	
	Fjöldi	Hlutfall	Fjöldi	Hlutfall
Reykjavík	26	40,6	26	46,4
Nágrenni Reykjavíkur ¹	21	32,8	13	23,2
Eldra þjónustusvæði ²	17	26,6	9	16,1
Nýtt þjónustusvæði ³	-	-	8	14,3
Samtals	64	100,0	56	100,0

¹ Nágrenni Reykjavíkur tilheyrir öll sveitarfélög á höfuðborgarsvæðinu nema Reykjavík: Hafnarfjörður, Garðabær, Kópavogur, Seltjarnarnes, Mosfellsbær og Kjósarhreppur.

² Eldra þjónustusvæði (60 mínútna akstursfjarlægð frá Reykjavík)

³ Nýtt þjónustusvæði (í febrúar 2015 var byrjað að þjónusta allt landið)

Kyn barna þar sem sótt er um meðferð á Stuðlum

Kyn	Fyrstu 9 mánuði 2014		Fyrstu 9 mánuði 2015	
	Fjöldi	Hlutfall	Fjöldi	Hlutfall
Drengir	25	75,8	12	46,2
Stúlkur	8	24,2	14	53,8
Samtals	33	100,0	26	100,0

Kyn barna þar sem sótt er um meðferð á öðrum meðferðarheimilum

Kyn	Fyrstu 9 mánuði 2014		Fyrstu 9 mánuði 2015	
	Fjöldi	Hlutfall	Fjöldi	Hlutfall
Drengir	15	62,5	10	62,5
Stúlkur	9	37,5	6	37,5
Samtals	24	100,0	16	100,0

Kyn barna þar sem sótt er um MST

Kyn	Fyrstu 9 mánuði 2014		Fyrstu 9 mánuði 2015	
	Fjöldi	Hlutfall	Fjöldi	Hlutfall
Drengir	35	54,7	26	46,4
Stúlkur	29	45,3	30	53,6
Samtals	64	100,0	56	100,0

Beiðnir um fósturheimili

Tegund fósturs

Tegund fósturs	Fyrstu 9 mánuði 2014		Fyrstu 9 mánuði 2015	
	<i>Fjöldi</i>	<i>Hlutfall</i>	<i>Fjöldi</i>	<i>Hlutfall</i>
Tímabundið	63	68,5	66	62,3
Varanlegt	16	17,4	17	16,0
Styrkt	13	14,1	23	21,7
Samtals	92	100,0	106	100,0

Beiðnir eftir landsvæði

Landsvæði	Fyrstu 9 mánuði 2014		Fyrstu 9 mánuði 2015	
	<i>Fjöldi</i>	<i>Hlutfall</i>	<i>Fjöldi</i>	<i>Hlutfall</i>
Reykjavík	35	38,1	46	43,4
Nágrenni Reykjavíkur ¹	21	22,8	24	22,6
Landsbyggð	36	39,1	36	34,0
Samtals	92	100,0	106	100,0

¹Nágrenni Reykjavíkur tilheyra öll sveitarfélög á höfuðborgarsvæðinu nema Reykjavík: Hafnarfjörður, Garðabær, Kópavogur, Seltjarnarnes, Mosfellsbær og Kjósarheppur.

Kyn barna

Kyn	Fyrstu 9 mánuði 2014		Fyrstu 9 mánuði 2015	
	<i>Fjöldi</i>	<i>Hlutfall</i>	<i>Fjöldi</i>	<i>Hlutfall</i>
Drengir	44	47,8	56	52,8
Stúlkur	48	52,2	50	47,2
Samtals	92	100,0	106	100,0

Þjónusta í Barnahúsi

Þjónusta í Barnahúsi

	Fyrstu 9 mánuði 2014	Fyrstu 9 mánuði 2015
	Fjöldi	Fjöldi
Rannsóknarviðtöl	151	179
a. Skýrslutökur	48	96
b. Könnunarviðtöl	103	83
Greiningar- og meðferðarviðtöl	95	83
Læknisskoðanir ¹	9	7

¹Læknisskoðanir í Barnahúsi féllu niður frá 1. maí til 15. október 2014 vegna breytinga hjá Barnahúsi

Kyn barna í Barnahúsi

Kyn	Fyrstu 9 mánuði 2014		Fyrstu 9 mánuði 2015	
	Fjöldi	Hlutfall	Fjöldi	Hlutfall
Drengir	49	32,5	56	31,3
Stúlkur	102	67,5	123	68,7
Samtals	151	100,0	179	100,0

¹Kyn þeirra barna sem komu í skýrslutöku eða könnunarviðtal, sama barn getur komið bæði í skýrslutöku og könnunarviðtal innan tiltekins tíma.

Neyðarvistun á Stuðlum

Neyðarvistun á Stuðlum

	Fyrstu 9 mánuði 2014	Fyrstu 9 mánuði 2015
	Fjöldi	Fjöldi
Fjöldi vistana	141	128
Vistunardagar	886	871
Fjöldi einstaklinga	71	69

¹Frá júlí fram í desember 2014 fækkaði rýmum í neyðarvistun úr fimm í þrjú m.a. vegna breytinga á neyðarvistun.

Kyn barna í neyðarvistun á Stuðlum

Kyn	Fyrstu 9 mánuði 2014		Fyrstu 9 mánuði 2015	
	Fjöldi	Hlutfall	Fjöldi	Hlutfall
Drengir	43	60,6	38	55,1
Stúlkur	28	39,4	31	44,9
Samtals	71	100,0	69	100,0

Umsóknir um leyfi til að gerast fósturforeldrar

Umsókn um leyfi til að gerast fósturforeldrar

Hvaðan koma umsóknir?	Fyrstu 9 mánuði 2014		Fyrstu 9 mánuði 2015	
	<i>Fjöldi</i>	<i>Hlutfall</i>	<i>Fjöldi</i>	<i>Hlutfall</i>
Reykjavík og nágrenni ¹	24	48,0	22	55,0
Vesturland	3	6,0	3	7,5
Vestfirðir	2	4,0	1	2,5
Norðurland	7	14,0	1	2,5
Austurland	2	4,0	1	2,5
Suðurland	5	10,0	4	10,0
Reykjanes	7	14,0	7	17,5
Fólk búsett erlendis	0	0,0	1	2,5
Samtals	50	100,0	40	100,0

¹Reykjavík og nágrenni tilheyra öll sveitarfélög á höfuðborgarsvæðinu: Reykjavík, Hafnarfjörður, Garðabær, Kópavogur, Seltjarnarnes, Mosfellsbær og Kjósarhreppur.