

# Niðurstöður viðhorfskannana á meðferðarheimilum Barnaverndarstofu 2002-2010

---

Mars 2012

Bryndís S. Guðmundsdóttir MA kennslufræði

Ragnar Karl Jóhannsson Ms mannauðsstjórnun

Útgefandi: Barnaverndarstofa

## Efnisyfirlit

Inngangur .....	4
Samantekt af niðurstöðum einkunnagjafar .....	6
Samantekt á svörum opinna spurninga.....	7
Viðhorfskannanir 2002-2010.....	8
Niðurstöður viðhorfskannana .....	11
Niðurstöður einkunnagjafar .....	12
Almenn líðan: .....	12
Hvaða einkunn vilt þú gefa skólanum? .....	15
Hvaða einkunn vilt þú gefa þeirri aðstoð sem þú færð vegna þinna vandamála? .....	17
Hvaða einkunn vilt þú gefa matnum? .....	19
Hvaða einkunn vilt þú gefa þeim tímstundum sem þú færð á meðferðarheimilinu?.....	21
Hvaða einkunn vilt þú gefa aðstoð sálfræðingsins eða ráðgjafans? .....	23
Hvaða einkunn vilt þú gefa líðan þinni í krakkahópnum? .....	25
Hvaða einkunn vilt þú gefa þeim árangri sem þú hefur náð í meðferðinni? .....	27
Meðaleinkunnir .....	30
Niðurstöður opinna spurninga .....	33
Hvað hefur lagast?.....	33
Hverjir eru kostir meðferðarheimilisins?.....	34
Hverjir eru gallar meðferðarheimilisins?.....	35
Hverju viltu breyta á meðferðarheimilinu? .....	36
Viltu fá hjálp við að koma einhverju á framfæri? .....	37
Framhald eftir útskrift .....	38
Tímalengd í meðferð .....	39

## Töflu- og myndayfirlit

Tafla 1. Fjöldi vistana og fjöldi kannana eftir meðferðarheimilum.....	8
Tafla 2. Fjöldi kannana á hvern skjólstaðing.....	8
Tafla 3. Einkunnagjöf fyrir almenna líðan skipt eftir aldri og kyni (1 er lægsta einkunn og 10 hæsta) .....	12
Tafla 4. Einkunnagjöf fyrir almenna líðan skipt eftir meðferðarheimili (1 er lægsta einkunn og 10 hæsta) .....	13
Tafla 5. Einkunnagjöf fyrir almenna líðan skipt eftir dvalartíma (1 er lægsta einkunn og 10 hæsta) .....	14
Tafla 6. Einkunnagjöf fyrir skóla skipt eftir aldri og kyni (1 er lægsta einkunn og 10 hæsta) .....	15
Tafla 7. Einkunnagjöf fyrir skóla skipt eftir meðferðarheimilum (1 er lægsta einkunn og 10 hæsta).....	16
Tafla 8. Einkunnagjöf fyrir aðstoðina skipt eftir aldri og kyni (1 er lægsta einkunn og 10 hæsta).....	17
Tafla 9. Einkunnagjöf fyrir aðstoðina skipt eftir meðferðarheimilum (1 er lægsta einkunn og 10 hæsta) .....	18
Tafla 10. Einkunnagjöf fyrir mat skipt eftir aldri og kyni (1 er lægsta einkunn og 10 hæsta) .....	19
Tafla 11. Einkunnagjöf fyrir mat skipt eftir meðferðarheimilum (1 er lægsta einkunn og 10 hæsta) .....	20
Tafla 12. Einkunnagjöf fyrir tímstundir skipt eftir aldri og kyni (1 er lægsta einkunn og 10 hæsta).....	21
Tafla 13. Einkunnagjöf fyrir tímstundir skipt eftir meðferðarheimilum (1 er lægsta einkunn og 10 hæsta) .....	22

Tafla 14. Einkunnagjöf fyrir ráðgjafann skipt eftir aldri og kyni (1 er lægsta einkunn og 10 hæsta) .....	23
Tafla 15. Einkunnagjöf fyrir ráðgjafann skipt eftir meðferðarheimilum (1 er lægsta einkunn og 10 hæsta).....	24
Tafla 16. Einkunnagjöf fyrir líðan í krakkahópnum skipt eftir aldri og kyni (1 er lægsta einkunn og 10 hæsta) .....	25
Tafla 17. Einkunnagjöf fyrir líðan í krakkahópnum skipt eftir meðferðarheimilum (1 er lægsta einkunn og 10 hæsta) .....	26
Tafla 18. Einkunnagjöf fyrir árangur skipt eftir aldri og kyni (1 er lægsta einkunn og 10 hæsta) .....	27
Tafla 19. Einkunnagjöf fyrir árangur skipt eftir meðferðarheimilum (1 er lægsta einkunn og 10 hæsta) .....	28
Tafla 20. Einkunnagjöf fyrir árangur skipt eftir dvalartíma við svörun könnunar (1 er lægsta einkunn og 10 hæsta) .....	29
Tafla 21. Hvað telja börnin hafa lagast hjá þeim við meðferðina .....	33
Tafla 22. Kostir meðferðarheimilisins að mati barnana .....	34
Tafla 23. Gallar meðferðarheimilisins að mati barnana .....	35
Tafla 24. Svör barna við breytingum sem þau myndu vilja gera á meðferðarheimilinu .....	36
Tafla 25. Svör barna varðandi aðstoð við að koma einhverju á framfæri.....	37
Tafla 26. Hvað á að taka við eftir útskrift .....	38
Tafla 27. Hversu lengi áttu að dvelja á meðferðarheimilinu .....	39
Mynd 1. Aldursskipting skjólstæðinga sem svöruðu viðhorfskönnunum eftir meðferðarheimili .....	9
Mynd 2. Aldursdreifing milli tímabila .....	10
Mynd 3. Munur á dvalartíma eftir meðferðarheimilum (tölur úr ársskýrslum Barnaverndarstofu) .....	10
Mynd 4. Munur á dvalartíma eftir tímabilum (tölur frá BVS um vistunartíma svarenda viðhorfskönnunar) .....	11
Mynd 5. Einkunnagjöf fyrir almenna líðan skipt eftir aldri og kyni (1 er lægsta einkunn og 10 hæsta) .....	12
Mynd 6. Einkunnagjöf fyrir almenna líðan skipt eftir meðferðarheimili (1 er lægsta einkunn og 10 hæsta) .....	13
Mynd 7. Einkunnagjöf fyrir almenna líðan skipt eftir dvalartíma (1 er lægsta einkunn og 10 hæsta).....	14
Mynd 8. Einkunnagjöf fyrir skóla skipt eftir aldri og kyni (1 er lægsta einkunn og 10 hæsta).....	15
Mynd 9. Einkunnagjöf fyrir skóla skipt eftir meðferðarheimilum (1 er lægsta einkunn og 10 hæsta) .....	16
Mynd 10. Einkunnagjöf fyrir aðstoðina skipt eftir aldri og kyni (1 er lægsta einkunn og 10 hæsta) .....	17
Mynd 11. Einkunnagjöf fyrir aðstoðina skipt eftir meðferðarheimilum (1 er lægsta einkunn og 10 hæsta) .....	18
Mynd 12. Einkunnagjöf fyrir mat skipt eftir aldri og kyni (1 er lægsta einkunn og 10 hæsta).....	19
Mynd 13. Einkunnagjöf fyrir mat skipt eftir meðferðarheimilum (1 er lægsta einkunn og 10 hæsta) .....	20
Mynd 14. Einkunnagjöf fyrir tómtundir skipt eftir aldri og kyni (1 er lægsta einkunn og 10 hæsta) .....	21
Mynd 15. Einkunnagjöf fyrir tómtundir skipt eftir meðferðarheimilum (1 er lægsta einkunn og 10 hæsta) .....	22
Mynd 16. Einkunnagjöf fyrir ráðgjafann skipt eftir aldri og kyni (1 er lægsta einkunn og 10 hæsta).....	23
Mynd 17. Einkunnagjöf fyrir ráðgjafann skipt eftir meðferðarheimilum (1 er lægsta einkunn og 10 hæsta) .....	24
Mynd 18. Einkunnagjöf fyrir líðan í krakkahópnum skipt eftir aldri og kyni (1 er lægsta einkunn og 10 hæsta).....	25
Mynd 19. Einkunnagjöf fyrir líðan í krakkahópnum skipt eftir meðferðarheimilum (1 er lægsta einkunn og 10 hæsta).....	26
Mynd 20. Einkunnagjöf fyrir árangur skipt eftir aldri og kyni (1 er lægsta einkunn og 10 hæsta).....	27
Mynd 21. Einkunnagjöf fyrir árangur skipt eftir meðferðarheimilum (1 er lægsta einkunn og 10 hæsta).....	28
Mynd 22. Einkunnagjöf fyrir árangur skipt eftir dvalartíma við svörun könnunar (1 er lægsta einkunn og 10 hæsta) .....	29
Mynd 23. Meðaleinkunnir eftir aldri .....	30
Mynd 24. Meðaleinkunnir eftir aldri frh.....	30
Mynd 25. Meðaleinkunnir eftir aldri frh 2.....	30
Mynd 26. Meðaleinkunnir eftir dvalartíma .....	31
Mynd 27. Meðaleinkunnir eftir dvalartíma frh.....	31
Mynd 28. Meðaleinkunnir eftir dvalartíma frh 2.....	31
Mynd 29. Meðaleinkunnir eftir tímabilum .....	32
Mynd 30. Meðaleinkunnir eftir tímabilum frh .....	32
Mynd 31. Meðaleinkunnir eftir tímabilum frh 2.....	32
Mynd 32. Hvað telja börnin hafa lagast hjá þeim við meðferðina .....	33
Mynd 33. Kostir meðferðarheimilisins að mati barnana .....	34
Mynd 34. Gallar meðferðarheimilisins að mati barnana .....	35
Mynd 35. Svör barna við breytingum sem þau myndu vilja gera á meðferðarheimilinu .....	36
Mynd 36. Svör barna varðandi aðstoð við að koma einhverju á framfæri .....	37
Mynd 37. Hvað á að taka við eftir útskrift .....	38
Mynd 38. Hversu lengi áttu að dvelja á meðferðarheimilinu .....	39

## Inngangur

Samkvæmt barnaverndarlögum nr. 80/2002 er ríkinu gert að hafa tiltækar stofnanir og heimili fyrir börn sem hafa verið í afbrotum, sýna alvarlegan hegðunarvanda og /eða talin vera í vímuefnaneyslu. Á þeim stofnunum á að veita börnum móttöku í bráðatilvikum, greina vanda þeirra og veita sérhæfða meðferð. Barnaverndarstofa hefur síðan yfirumsjón og eftirlit með heimilum og stofnunum sem ríkið rekur fyrir börn. Í því felst faglegt og fjárhagslegt eftirlit.

Eftirlit Barnaverndarstofu með meðferðarheimilum sem starfrækt eru á hennar vegum má greina í tvennt. Annars vegar er um að ræða svonefnt *innra eftirlit*, þ.e. eftirlit með framkvæmd þjónustusamninga við heimilin svo og líðan barnanna og framvindu meðferðar. Hins vegar er um að ræða *ytra eftirlit*, sem sjálfstætt starfandi sérfræðingur hefur með höndum. Sem liður í *innra eftirliti* heimsækir starfsmaður Barnaverndarstofu hvert meðferðarheimili þrisvar á ári. Í heimsóknunum er starfsemi heimilanna skoðuð og gengi einstakra barna metið. Þá er rætt við meðferðaraðila um innra starf, skóla- og starfsmannamál, inn- og útskriftir barna o.fl. Einnig er rætt við börnin og lögð fyrir þau viðhorfskönnun þar sem þeim gefst m.a. kostur á að tjá sig um eigin líðan, meta eigin framfarir og segja skoðun sína á því sem þeim finnst að betur mætti fara á heimilinu. Eftir hverja ferð er gerð skýrsla um heimsóknina.

Í þessari skýrslu er gerð grein fyrir niðurstöðum 666 viðhorfskannana sem voru lagðar fyrir vistbörn meðferðarheimilanna á árunum 2002 – 2010. Byrjað var að nota slíkar skriflegar kannanir árið 2000 á öllum meðferðarheimilum nema Stuðlum. Frá árinu 2002 voru kannanirnar komnar á svipað form og þær eru í dag, þ.e. með föstum spurningum og svarmöguleika á matskvarðanum 1-10. Viðhorfskannanirnar hafa tekið nokkrum breytingum í árána rás, spurningar hafa verið umorðaðar og/eða nýjum bætt við. Samantektin sem hér birtist nær til átta grunnspurninga sem ekki hafa tekið efnislegum breytingum. Auk þessara spurninga eru í síðari útgáfum af viðhorfskönnunum opnar spurningar, já og nei spurningar og nýjar spurningar. Í þessari skýrslu er gerð sérstök grein fyrir þeim niðurstöðum.

Börnin ákveða sjálf hvort þau útfylli/svari viðhorfskönnun. Oftast eru kannanir lagðar fyrir í viðtali sem ráðgjafi Barnaverndarstofu á við einstaka barn en það kemur fyrir að könnunin er lögð fyrir tvö til þrjú börn í einu og stundum taka börnin spurningablaðið með sér afsíðis og fylla það út. Hafa verður í huga að börnin geta verið á ólíku þroskastigi og misfær um að lesa og skrifa. Sum þurfa því stuðning ráðgjafa Barnaverndarstofu við útfyllingu á meðan öðrum hentar betur að gera það sjálfstætt.

Á tímabilinu 2002-2010 var viðhorfskönnunin lögð fyrir vistbörn á eftirfarandi meðferðarheimilum (ártöl tilgreina starfstíma hvers heimilis). Tvö þessara heimila starfa enn, öðrum hefur verið lokað og önnur meðferðarúrræði sett á laggirnar:

	Starfstími	
Árbót í Aðaldal	1992 – 2010	
Berg í Aðaldal	1999 – 2008	(eingöngu fyrir drengi)
Geldingalækur á Rangárvöllum (F)	1993 – 2008	
Götusmiðjan	1998 – 2010	
Háholt í Skagafirði	1999 –	
Hvítárbakki í Borgarfirði (F)	1998 – 2008	
Laugaland í Eyjafirði (F til 2008)	1997 –	(eingöngu fyrir stúlkur)
Torfastaðir í Biskupstungum (F)	1979 – 2004	

ATH. Þau heimili sem eru merkt (F) voru svokölluð fjölskylduheimili, þar sem meðferðaraðilar sem einnig voru rekstraraðilar, bjuggu á meðferðarheimilinu með vistbörnum ásamt eigin börnum.

Við lestur þessarar skýrslu þarf að gæta þess að meðferðarheimilin voru að ýmsu leyti ekki sambærileg og var ætlað að vinna með ólíkan vanda barna, sitthvort kynið, mismunandi aldur og mismunandi forsendur vistunar.

Á Geldingalæk voru vistuð yngstu börnin, oftast á aldrinum 10-12 ára, en á öðrum heimilum voru flest börnin á aldrinum 14-17 ára. Í Götusmiðjunni voru rými bæði fyrir unglinga á aldrinum 15-18 ára sem voru vistuð á vegum barnaverndarnefnda og einnig fyrir einstaklinga sem voru á aldrinum 18 – 20 ára. Eldri hópnum var einnig gefinn kostur á að svara viðhorfskönnun og nýttu sum sér það.

Á Hvítárbakka, Laugalandi, Torfastöðum og Geldingalæk bjuggu meðferðaraðilar, sem einnig voru rekstraraðilar, með vistbörnum ásamt eigin börnum. Um var að ræða svokölluð fjölskylduheimili. Á fjölskylduheimilunum störfuðu einnig aðrir starfsmenn til að koma til móts við vinnuframlag rekstraraðila. Um gat verið að ræða tvö til fimm stöðugildi auk rekstraraðila. Við innritun barna á fjölskylduheimilin þurfti að taka tillit til þess að um var að ræða fjölskylduheimili, þar sem þeim var ekki ætlað að taka við börnum sem voru í augljósum mótþróa gegn meðferð né að takast á við alvarlega ofbeldishegðun. Hvítárbakki og Torfastaðir höfðu umfram önnur heimili leyfi til að taka börn og foreldra í forviðtal í þeim tilgangi að meta horfur á samstarfi. Börn sem voru í mótþróa og voru líkleg til að beita ofbeldi voru því fremur vistuð á heimilum þar sem starfsmenn gengu vaktir og voru því meira mönnuð.

Í Árbót, Bergi, Háholti og Götusmiðjunni gengu starfsmenn vaktir og var starfsmannahópurinn þar því stærri eða allt frá 10 – 15 stöðugildum. Sammerkt er með heimilunum, nema Götusmiðjunni, að sum börn voru vistuð þar gegn eigin vilja og að barnaverndarnefndir ásamt foreldrum og stjórnendum meðferðarheimila ákvörðuðu vistunartímamann. Meðferðarheimilin gátu því ekki útskrifað börnin vegna ónógrar samvinnu í meðferðinni eða vegna alvarlegra reglubrota. Annað gildi fyrir skjólstaðinga Götusmiðjunnar sem voru allir vistaðir með eigin vilja. Þeir gátu yfirgefið heimilið þegar þeir vildu eða var vísað burt ef þeir voru ekki tilbúnir að taka þátt í meðferðinni eða vegna alvarlegra reglubrota. Í Götusmiðjunni var vistunartíminn mun styttri heldur en á öðrum heimilum og sum barnanna dvöldu

þar einungis í örfáa daga. Því voru viðhorfskannanir þar ekki gerðar undir nafni, þó að sum hefðu sett nafnið sitt við þær, enda markmiðið fyrst og fremst að fylgjast með starfsemi heimilisins en ekki meðferð einstakra barna eins og á hinum heimilunum.

Öll þessi atriði sem snerta mun á milli heimila þarf að hafa í huga þegar skýrslan er lesin. Varast þarf að túlka hana á einfaldan hátt heldur ber að skoða niðurstöður í ljósi hlutverka heimilanna, aðstæðna þeirra og hverjar forsendur eru fyrir vistun barnanna. Til dæmis er hugsanlegt að börn, sem eru vistuð gegn vilja sínum, eru í mótþróa og beita ofbeldi, neikvæðari í viðhorfum sínum til meðferðarheimilanna heldur en þau sem geta ráðið sinni för.

## **Samantekt af niðurstöðum einkunnagjafar**

Í viðhorfskönnunum var gefin einkunn frá 1 upp í 10 þar sem 1 er lægsta einkunn og 10 er hæsta einkunn.

**Almenn líðan** barns virtist lakari hjá yngri börnum og þá sérstaklega stúlkum 14 ára og yngri, en 45% þeirra gáfu 7 eða meira í einkunn fyrir almenna líðan á meðan 69 % elstu stúlkanna gáfu sömu einkunn. Börnum á Hvítárbakka mátu líðan sína hæsta á meðan börn á Torfastöðum og í Árbót mátu hana hvað lægsta. Það sýndi sig í meðaleinkunum að börnum leið almennt betur eftir því sem þau höfðu dvalið lengur á meðferðarheimilunum. Hins vegar lækkaði meðaleinkunn þegar dvalartíminn var orðinn lengri en 18 mánuðir. Best virtist þeim líða sem höfðu dvalið í 12 – 18 mánuði en verst þeim sem höfðu dvalið minna en einn mánuð á viðkomandi heimili.

**Skólinn** fékk almennt góða einkunn og það var áberandi að stúlkur voru ánægðari með skólann og þá sérstaklega stúlkur sem voru 17-18 ára. Skólinn í Háholti fékk marktækt lakari einkunn en þeir skólar sem komu best út þ.e. á Laugalandi og Hvítárbakka.

**Aðstoðin** var almennt vel metin, það voru einna helst stúlkur sem ekki voru eins ánægðar með aðstoðina og var meðaleinkunnin lakari eftir því sem stúlkurnar voru yngri (þó gáfu 58% þeirra einkunnina 7 eða hærra). Fjölskylduheimilin og Götusmiðjan eru með hærri meðaleinkunn en önnur heimili varðandi aðstoðina.

**Maturinn** fékk almennt góða einkunn. Það voru helst yngstu stúlkurnar sem ekki voru eins ánægðar með matinn. Sérstaklega mikil ánægja virtist vera með matinn í Háholti (98% gáfu 7 eða meira) og á Torfastöðum (95% gáfu 7 eða meira).

**Tómstundir** fengu almennt góða einkunn. Nokkuð jöfn einkunnagjöf var á milli kynja og eftir aldri, en stúlkur 14 ára og yngri gáfu þó lægstu einkunn. Meiri ánægja var með tómstundir á fjölskylduheimilunum og á Götusmiðjunni. Háholt kom þar ekki langt á eftir en Árbót og Berg voru með lægstu meðaleinkunnina.

**Ráðgjöfin** var almennt vel metin (athuga þarf að hér getur verið um að ræða utanaðkomandi sálfræðing, utanaðkomandi handleiðara eða sérstakan ráðgjafa úr starfsmannahópnum). Það voru einna helst stúlkur 14 ára og yngri sem gáfu ráðgjafa sínum lægri einkunn. Árbót er með marktækt lakari einkunn en Berg, Götusmiðjan og Hvítárbakki hvað ráðgjöfina varðar.

**Líðan barnanna í krakkahópnum** virðist almennt hafa verið góð þó best meðal barna sem voru 17-18 ára. Stúlkur 14 ára og yngri voru ekki eins ánægðar með krakkahópinn og gáfu lakari einkunn en aðrir.

Börnum sem voru á Götusmiðjunni leið almennt betur í krakkahópnum en börnum á hinum heimilunum.

Börnin mátu sinn eigin **árangur í meðferðinni**. Yngstu stúlkurnar töldu árangur sinn minnstan. Hjá öðrum börnum var nokkuð jöfn skipting eftir aldri og kyni. Börn sem voru á Bergi, Geldingalæk og Laugalandi gáfu hærri einkunn fyrir árangur en á öðrum heimilum. Börn á Hvítárbakka mátu árangur sinn lakari en börn á öðrum meðferðarheimilum þrátt fyrir háar einkunnir hvað varðar flesta aðra þætti og sérstaklega almenna líðan. Athyglivert er að sjá að þau börn sem höfðu dvalið í 1 – 2 ár á meðferðarheimilunum mátu árangur sinn hæstan ( yfir 80% gáfu einkunnina 7 eða herra). Hins vegar gáfu þau sem höfðu dvalið lengur en tvö ár og minna en mánuð lægstu einkunn.

Í ofangreindum niðurstöðum vekur sérstaka athygli að viðhorf stúlkna, 14 ára og yngri, virðist neikvæðara en annarra hópa barna. Þær gefa öllum þáttunum nema skólanum lægri meðaleinkunnir en önnur börn gera. Yngstu drengirnir gáfu í sumum tilvikum næstlægstu meðaleinkunn.

## Samantekt á svörum opinna spurninga

Í opnum spurningu höfðu börnin tækifæri til að orða svörin sín sjálf. Eftirfarandi spurningar voru lagðar fyrir þau og á eftir fylgja helstu svör þeirra.

*a. Hvað hefur lagast eftir að þau komu á meðferðarheimilið?* Nær 34 % barnanna svaraði ekki þessari spurningu, en það helsta sem hin nefndu í svörum sínum voru samskipti (16,22 %), bætt viðhorf (15,47 %), hegðun (14,71 %), neysla (9,7 %) og sjálfsmynd (8,11 %).

*b. Hverjir eru kostir meðferðarheimilisins?* Starfsfólkið (21,77 %), svara ekki (20,12 %), tómstundir (19,82 %), maturinn (16,22 %), aðstoðin (9,31 %).

*c. Hverjir eru gallar meðferðarheimilisins?* Yfir 70 % barnanna svörðu ekki þessari spurningu. Þau fáu sem tjáðu sig nefndu bann við reykingum (7,78 %), meðferðin (6,62%), tómstundir (5,92 %).

*d. Hverju viltu breyta á meðferðarheimilinu?* Yfir 23 % svörðu ekki. Önnur nefndu dagsskrá og aðstöðu á heimilinu (18,7 %), reglur (13,96 %), aukinn frítíma (13,96 %) og engu sögðu 13,21 %.

*e. Viltu fá hjálp við að koma einhverju á framfæri?* Nær 48 % töldu sig ekki þurfa að koma neinu á framfæri og 22,37 % svörðu ekki. Yfir 9 % vildu koma einhverju á framfæri vegna reglna og síðan voru nefnd atriði eins og starfsmenn, foreldrar, útskrift og sjaldnast vegna félagsráðgjafanna.

*f. Hvert ferðu eftir útskrift?* Yfir 70% barnanna sögðust fara heim eftir útskrift og yfir 12 % vissu ekki hvert þau áttu að fara. Síðan voru nefnd fóstur, áfangheimili og leiguíbúð.

*g. Hversu lengi áttu að vera á meðferðarheimilinu?* Nær 75 % barnanna töldu sig vita hversu lengi þau áttu að vera í meðferðinni.

## Viðhorfskannanir 2002-2010

Við afturvirka gagnasöfnun fundust 666 viðhorfskannanir sem skjólstæðingar meðferðarheimila Barnaverndarstofu höfðu svarað. Ákveðið var að telja ekki með þær kannanir sem lagðar voru fyrir börn á Lækjarbakka, þar sem að það heimili tók ekki til starfa fyrr en í lok ágúst 2010 og því ekki samanburðarhæft við önnur heimili. Af þeim 666 könnunum sem slegnar voru inn í SPSS við þessa úrvinnslu, voru 164 drengir (57%) sem skiluðu inn 346 könnunum (52%) og 123 stúlkur (43%) sem skiluðu inn 265 könnunum (40%). 8% kannana sem skilað var inn var ekki hægt að tengja við skjólstæðinga (n=57), í einni könnun var kyn þekkt, aldur var þekktur í 25 könnunum. Vistanir þessara 287 barna voru 328, 164 drengir voru á bak við 188 vistanir (57,3%) og 123 stúlkur voru á bak við 140 vistanir (42,7%). Hægt er að sjá betur hér að neðan skiptingu kyns skjólstæðinga á meðferðarheimilunum og hversu margar kannanir komu frá hverju heimili fyrir sig hér í töflu 1.

Tafla 1. Fjöldi vistana og fjöldi kannana eftir meðferðarheimilum

Meðferðarheimili	Vistanir			Kannanir		
	KK	KVK	Alls	KK	KVK	Alls
Árbót	26	19	45	56	47	103
Berg (Drengir)	33	0	33	65	0	65
Geldingalækur (F)	24	2	26	60	3	63
Götusmiðjan	48	27	75	60	29	89
Háholt	38	18	56	57	26	83
Hvítárbakki (F)	13	11	24	35	23	58
Laugaland (F stúlkur)	0	58	58	0	123	123
Torfastaðir (F)	6	5	11	13	14	27
Alls	188	140	328	346	265	611

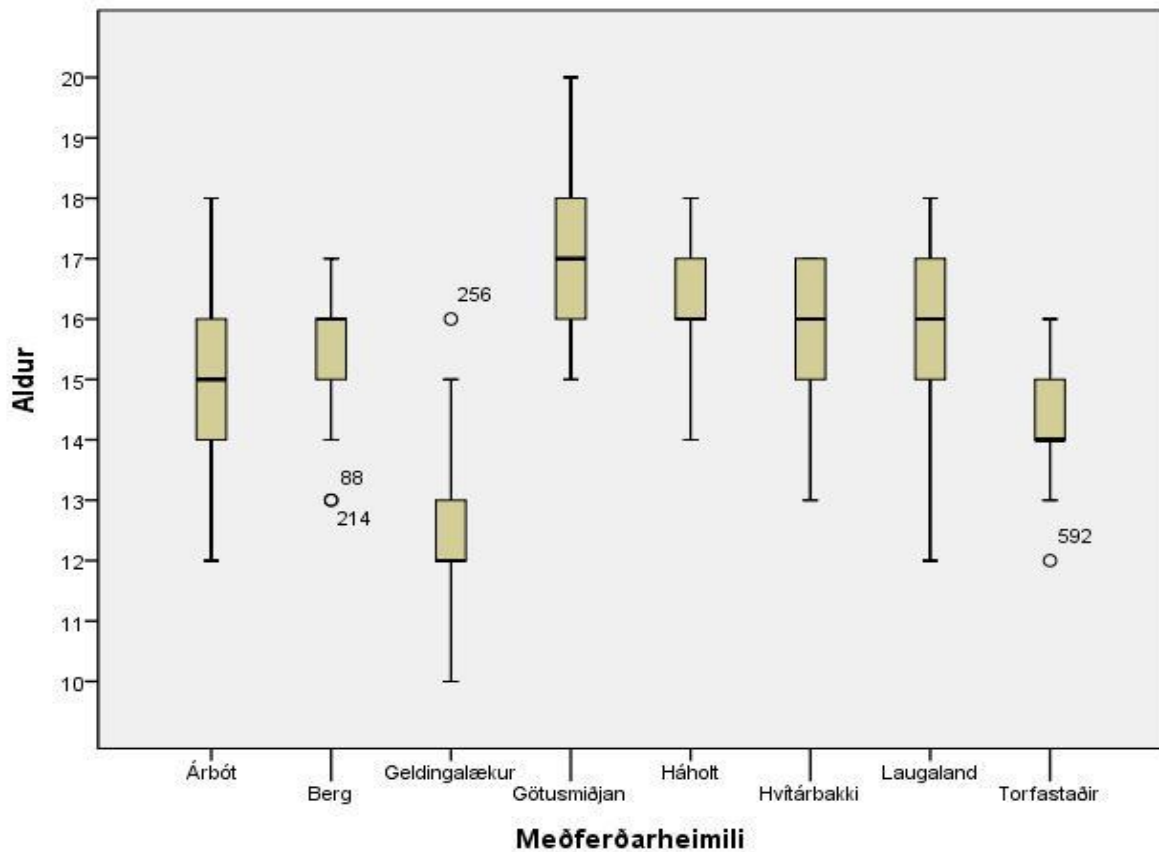
Langflestir svöruðu viðhorfskönnuninni aðeins einu sinni eða 124 skjólstæðingar (43,1%), 70 skjólstæðingar (24,3%) svöruðu viðhorfskönnuninni tvisvar sinnum og 51 skjólstæðingur (17,7%) svöruðu könnuninni þrisvar sinnum. Þeir sem svara könnuninni oftast eru undir 10% í hverjum lið og eru það þrjár skjólstæðingar sem svara oftast en 5 sinnum. Einn svarar 6 viðhorfskönnunum, annar svarar 7 viðhorfskönnunum og sá þriðji svarar 9 viðhorfskönnunum. Hægt er að skoða töflu 2 til þess að átta sig betur á þessum tölum.

Tafla 2. Fjöldi kannana á hvern skjólstæðing

Fjöldi kannana	KK	KVK	Alls
1	76	46,1%	48
2	35	21,2%	35
3	27	16,4%	24
4	17	10,3%	9
5	7	4,2%	6
6	1	0,6%	0
7	0	0,0%	1
8	0	0,0%	0
9	1	0,6%	0
Ekki vitað	1	0,6%	0
	165	100,0%	123
			100,0%
			288
			100,0%



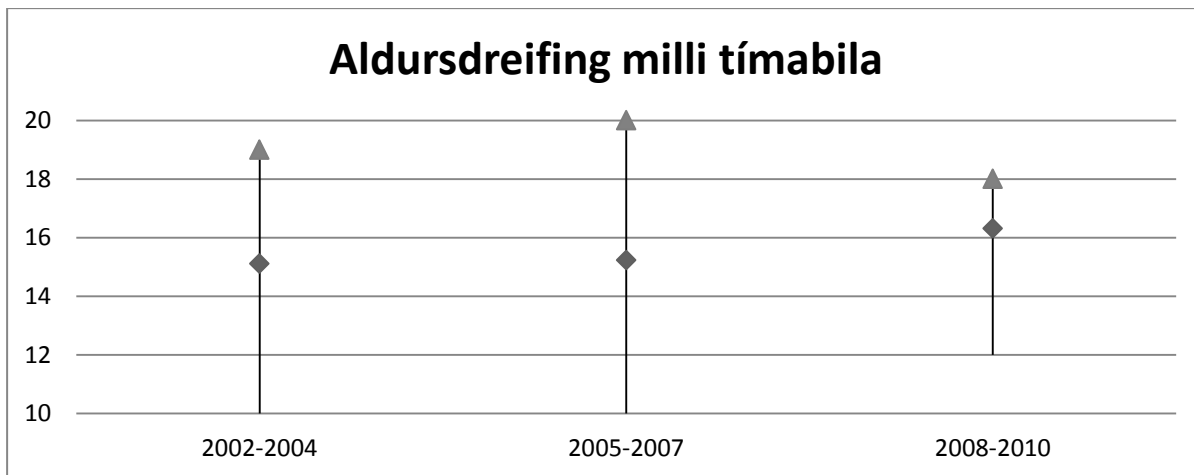
Niðurstöður viðhorfskannana gefa til kynna að aldur barnanna hefur breyst í gegnum árin, það skýrist meðal annars af því að Geldingalækur var með yngri börn í vistun hjá sér og svo var Götusmiðjan einnig með skjólstæðinga sem voru eldri en 18 og bauðst þeim að svara viðhorfskönnun ef þau vildu og voru það nokkrir sem gerðu það. Það má svo sjá á mynd 1 hvernig aldurskiptingin á milli meðferðarheimila er.



**Mynd 1. Aldurskipting skjólstæðinga sem svöruðu viðhorfskönnunum eftir meðferðarheimili**

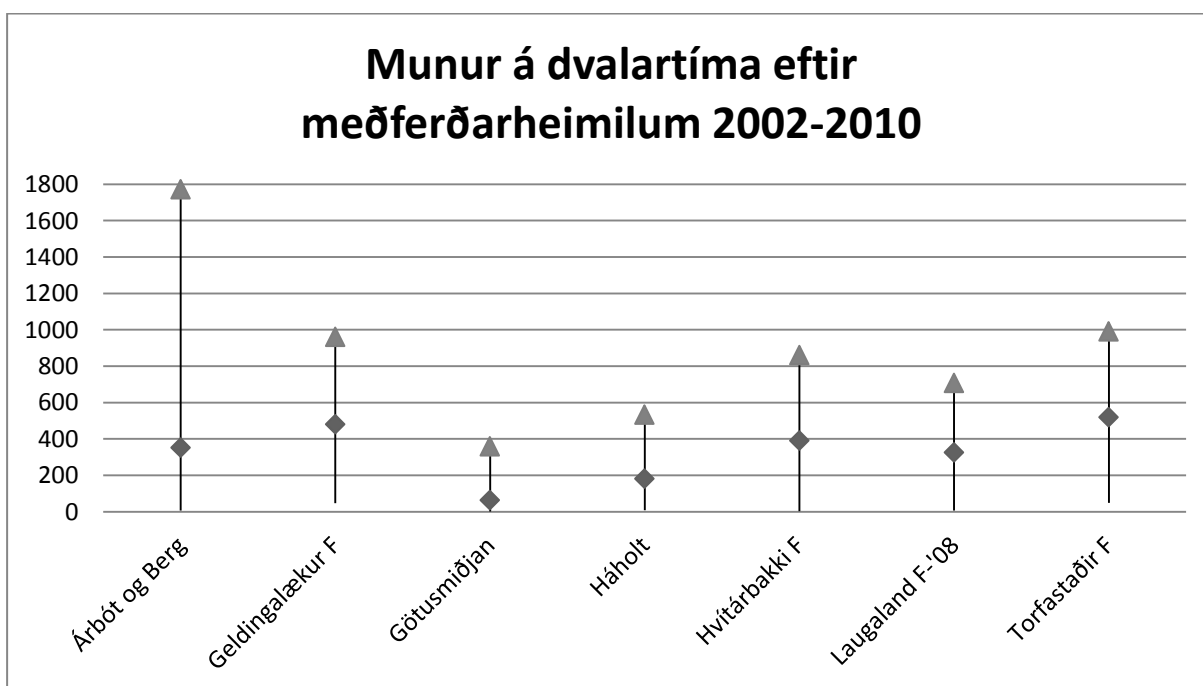
Hér að ofan sjáum við að skjólstæðingar á Geldingalæk voru á aldrinum 10-16 ára og var meðalaldur þeirra 12,37 ára. Skjólstæðingar Götusmiðjunnar voru á aldrinum 15-20 ára með meðalaldur 17,0 ára. Árbót og Laugaland voru með skjólstæðinga á aldrinum 12-18 ára og var meðalaldurinn á Árbót 15,14 ára, en á Laugalandi 15,46 ára. Á Bergi þar sem voru vistaðir drengir á aldrinum 13-17 ára var meðalaldur 15,42 ára. Háholt var með skjólstæðinga á aldrinum 14-18 ára og meðalaldur þar 16,08 ára. Skjólstæðingar Hvítárbakka voru á aldrinum 13-17 ára og var meðalaldurinn þar 15,57 ára. Á Torfastöðum voru skjólstæðingarnir á aldrinum 12-16 ára og meðalaldurinn 14,41 árs.

Ef skoðað er hvernig aldursamsetning vistaðra skjólstæðinga á meðferðarheimili á vegum Barnaverndarstofu er og þessi 9 ár eru sett í þrjú tímabil, þá má sjá á mynd 2 að aldursbilið hefur dregist saman. Þessi munur skýrist m.a. af lokun Geldingalækjar árið 2008 samfara aukinni áherslu á þjónustu við börn og fjölskyldur á heimavelli, samanber innleiðingu fjölkerfameðferðar (MST). Því hefur meðalaldur skjólstæðinga farið hækkandi og var í kringum 15 ár á fyrsta tímabili og fer yfir 16 ár á þriðja tímabili.



Mynd 2. Aldursdreifing milli tímabila

Hafa þarf í huga að heildardvalartími barna sem svöruðu viðhorfskönnuninni var breytilegur eftir meðferðarheimilum. Um er að ræða heildardvalartíma barns á meðferðarheimilinu, þar sem miðað er við inn- og útskriftardag. Lengstu vistanirnar voru í Árbót, en einnig voru langar vistanir á Bergi, Geldingalæk, Hvítárbakka og á Torfastöðum. Stystu vistanirnar voru í Háholti og í Götusmiðjunni eins og má sjá hér að neðan á mynd 3.

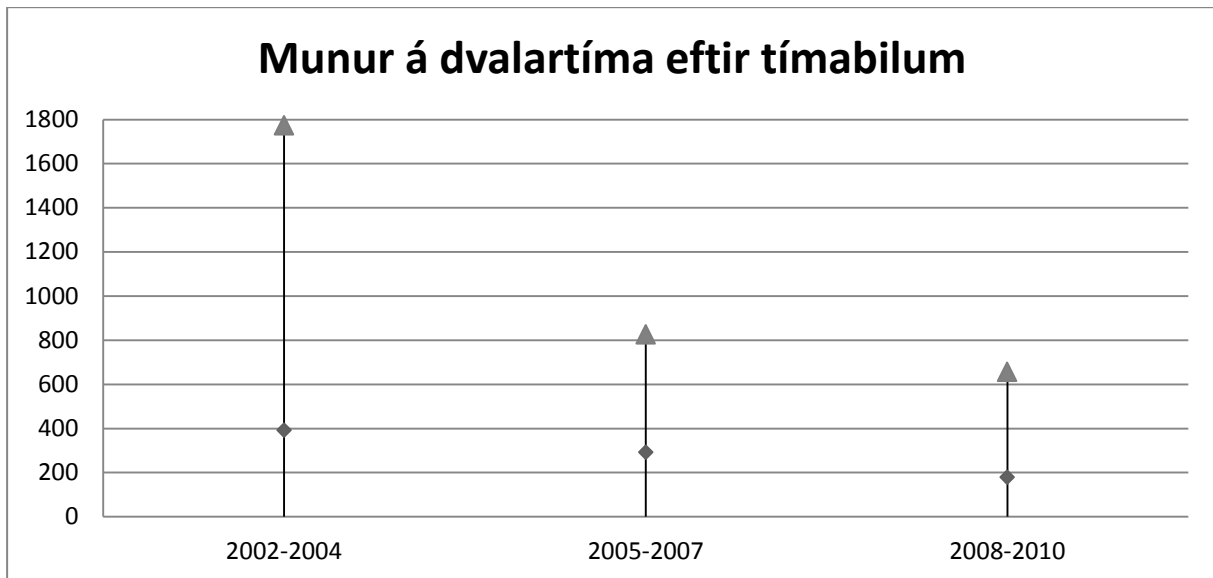


Mynd 3. Munur á dvalartíma eftir meðferðarheimilum (tölur úr ársskýrslum Barnaverndarstofu)

Að meðaltali voru börn styst á Götusmiðjunni (63,8 dagar), en að meðaltali lengst á Torfastöðum (519 dagar).

Ef teknir eru inn- og útskriftardagar barna sem svöruðu viðhorfskönnuninni má sjá að heildardvalartími barna hefur breyst á síðustu 9 árum. Hér er um að ræða dvalartíma barns miðað við inn- og útskriftardag og miðast þessar tölur aðeins við þau börn sem svöruðu viðhorfskönnun en ekki öll börn sem voru í meðferð á þessum tímabilum. Þegar dvalartíminn er skoðaður innan þriggja

tímabila, má sjá að dvalartíminn hefur styst með árunum og meðaldvöl barns á stofnun hefur einnig styst eins og sést hér á mynd 4.



Mynd 4. Munur á dvalartíma eftir tímabilum (tölur frá BVS um vistunartíma svarenda viðhorfskönnunar)

Á árunum 2002-2004 var meðaldvalartími 392 dagar, á árunum 2005-2007 var meðaldvalartími kominn niður í 292 daga og á árunum 2008-2010 var meðaldvalartími kominn niður í 179 daga.

## Niðurstöður viðhorfskannana

Hér á eftir koma niðurstöður úr viðhorfskönnunum sem slegnar hafa verið inn í SPSS fyrir tímabilið 2002-2010. Í fyrstu 8 spurningunum gefur barnið ákveðnum þáttum einkunn frá 1 til 10 þar sem einn er lægsta einkunn. Þar á eftir koma fram niðurstöður opinna spurninga, þar sem spurt er um hvað barninu fannst hafa lagast síðan það hóf vistun, hvað það telji að séu kostir heimilisins, hvað það telji að séu gallar heimilisins, hvort það sé eitthvað sem það myndi vilja breyta á heimilinu, hvort það sé eitthvað sem það vilji hjálpa við að koma á framfæri, hversu lengi það eigi að vera á heimilinu og hvort það viti hvert það fari eftir vistun.

## Niðurstöður einkunnagjafar

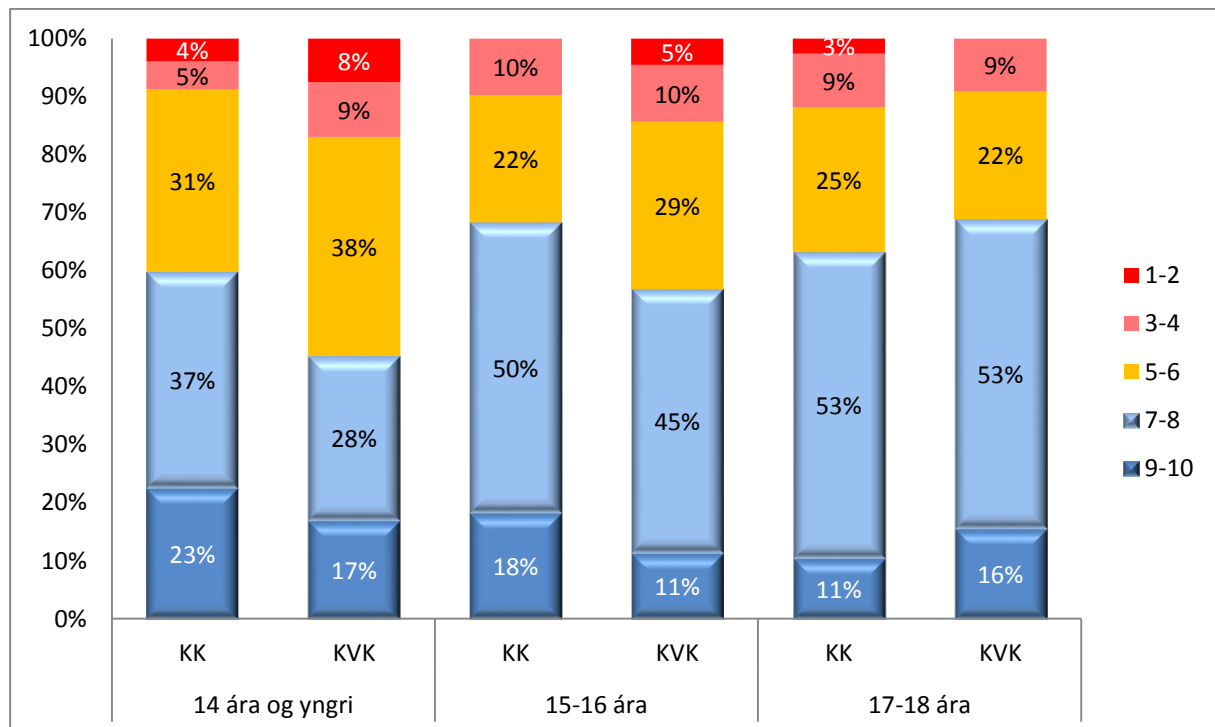
### Almenn líðan:

Við spurninguna stóð almenn líðan og starfsmaður útskýrði fyrir börnunum hvað spurt væri um. Það voru flestir sem gáfu einkunn í viðhorfskönnuninni fyrir almenna líðan. Af 666 viðhorfskönnunum var gefin einkunn í 661 (99,5%) könnun, af þeim var vitað um aldur og kyn í 604 (91,3%). Hægt er að glöggva sig betur á niðurstöðum einkunnagjafa í töflu 3 og mynd 5 hér fyrir neðan.

**Tafla 3. Einkunnagjöf fyrir almenna líðan skipt eftir aldri og kyni (1 er lægsta einkunn og 10 hæsta)**

	14 ára og yngri		15-16 ára		17-18 ára		Samtals	
	KK	KVK	KK	KVK	KK	KVK	KK	KVK
1-2	4	4	0	6	2	0	6	10
	4%	8%	0%	5%	3%	0%	2%	4%
3-4	5	5	16	13	7	7	28	25
	5%	9%	10%	10%	9%	9%	8%	10%
5-6	32	20	36	38	19	17	87	75
	31%	38%	22%	29%	25%	22%	25%	29%
7-8	38	15	82	60	40	41	160	116
	37%	28%	50%	45%	53%	53%	47%	44%
9-10	23	9	30	15	8	12	61	36
	23%	17%	18%	11%	11%	16%	18%	14%
<b>Samtals</b>	<b>102</b>	<b>53</b>	<b>164</b>	<b>132</b>	<b>76</b>	<b>77</b>	<b>342</b>	<b>262</b>
	<b>100%</b>	<b>100%</b>	<b>100%</b>	<b>100%</b>	<b>100%</b>	<b>100%</b>	<b>100%</b>	<b>100%</b>

Á mynd 5 má sjá að í flestum tilfellum er það yfir 50% barna sem gefa 7 eða meira í einkunn fyrir almenna líðan. Eini hópurinn sem nær ekki 50% eru stúlkur sem eru 14 ára eða yngri en þar er það 45% (n=24)sem gefa 7 eða meira í einkunn. Mynd 5 gefur til kynna að börn sem eru yngri meta almenna líðan ekki eins góða og þau sem eldri eru.



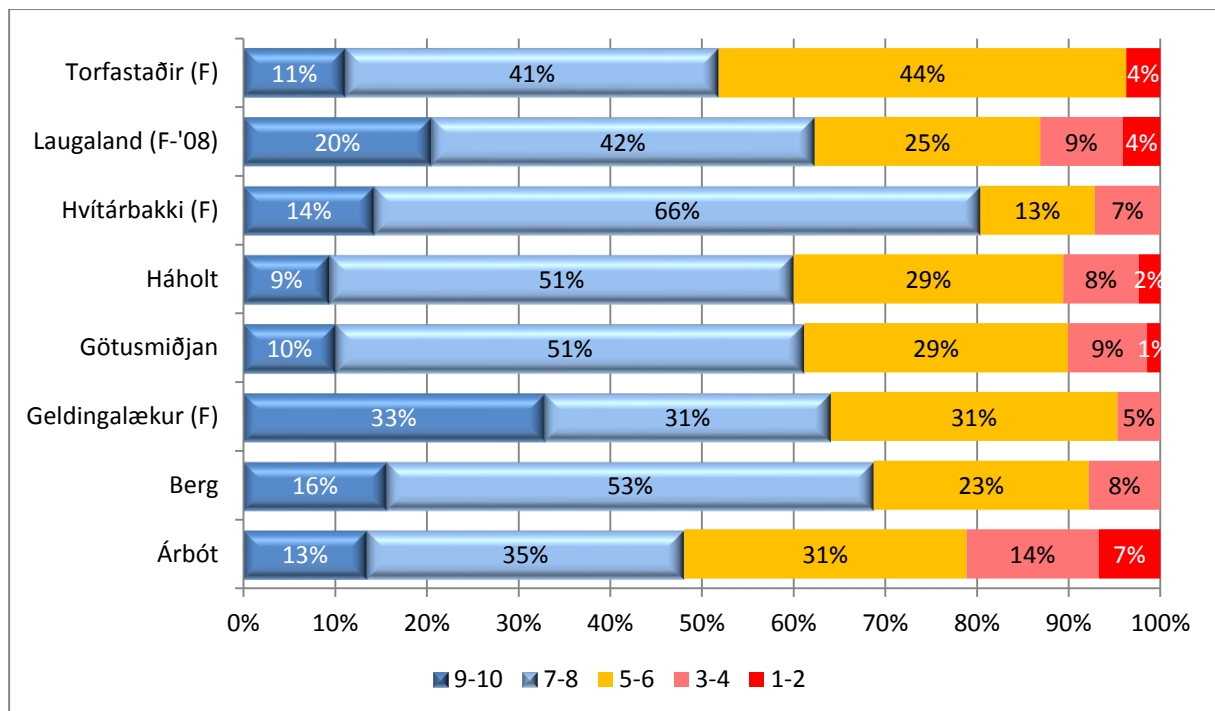
**Mynd 5. Einkunnagjöf fyrir almenna líðan skipt eftir aldri og kyni (1 er lægsta einkunn og 10 hæsta)**

Þegar litið er til hvernig börn meta líðan sína eftir meðferðarheimilum, þá má sjá hér á töflu 4 og mynd 6 að börn sem dvöldu á Hvítárbakka mátu líðan sína almennt betur en börn sem dvöldu á öðrum meðferðarheimilum.

**Tafla 4. Einkunnagjöf fyrir almenna líðan skipt eftir meðferðarheimili (1 er lægsta einkunn og 10 hæsta)**

	Árbót	Berg	Geldinga- lækur	Götu- smiðjan	Háholt	Hvítár- bakki	Laugaland	Torfa- staðir
1-2	7	0	0	2	2	0	5	1
	7%	0%	0%	1%	2%	0%	4%	4%
3-4	15	5	3	12	7	4	11	0
	14%	8%	5%	9%	8%	7%	9%	0%
5-6	32	15	20	40	25	7	30	12
	31%	23%	31%	29%	29%	13%	25%	44%
7-8	36	34	20	71	43	37	51	11
	35%	53%	31%	51%	51%	66%	42%	41%
9-10	14	10	21	14	8	8	25	3
	13%	16%	33%	10%	9%	14%	20%	11%
Samtals	104	64	64	139	85	56	122	27
	100%	100%	100%	100%	100%	100%	100%	100%

Ef mynd 6 hér fyrir neðan er skoðuð, sést að það eru þrjú meðferðarheimili sem skera sig úr varðandi almenna líðan barna. Það eru 80% (n=45) barna á Hvítárbakka sem gefa líðan sinni 7 eða meira í einkunn. Ef skoðuð er einkunnagjöf barna á Árbót og Torfastöðum, þá eru það 48% (n=50) á Árbót og 52% (n=14) á Torfastöðum sem gefa 7 eða meiri í einkunn. Það er tölfræðilega marktækur munur á almennri líðan barnana á milli ofangreindra heimila ( $p=0,006$ ).



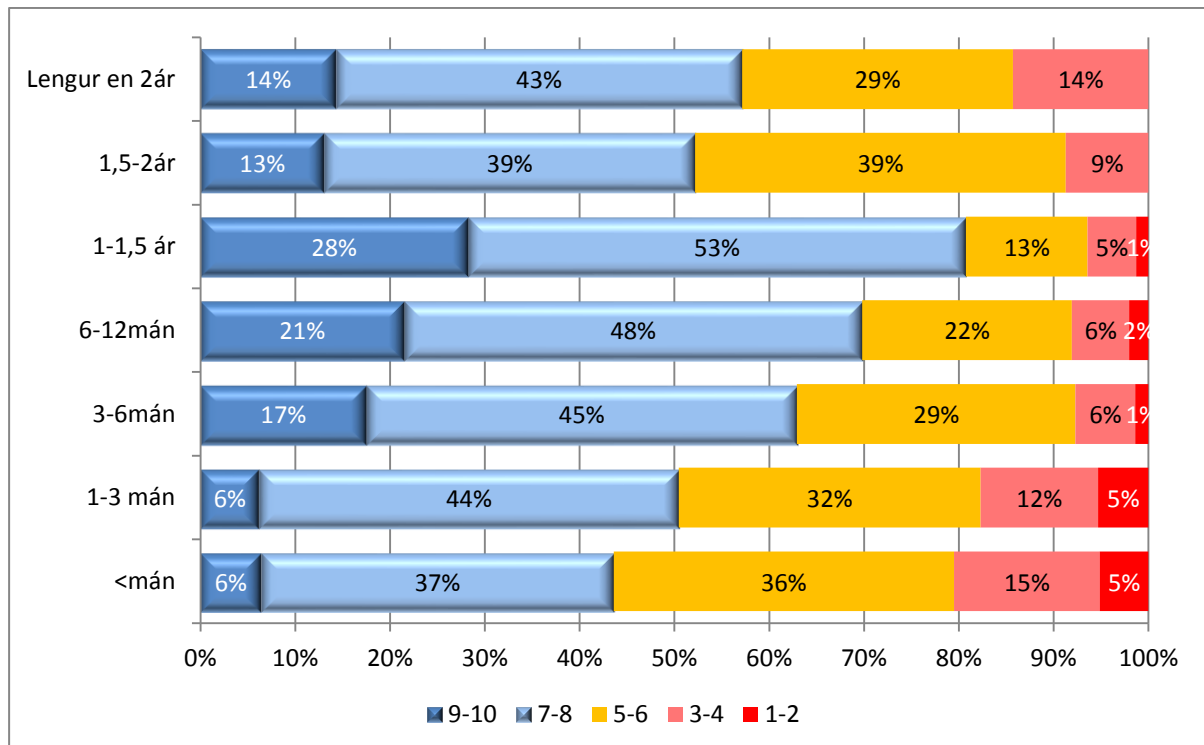
**Mynd 6. Einkunnagjöf fyrir almenna líðan skipt eftir meðferðarheimili (1 er lægsta einkunn og 10 hæsta)**

F fyrir aftan meðferðarheimilin stendur fyrir fjölskylduheimili, sjá betur í inngangi.

Þegar litið er til þess tíma sem barnið hefur verið á meðferðarheimilinu, þá kemur í ljós að marktækur munur er á því hvernig barn metur líðan sína eftir því hversu lengi það hefur dvalið á staðnum ( $p=0,001$ ). Þessi munur liggur í því að barn sem er búið að dvelja stutt á meðferðarheimilinu metur líðan sína marktækt verr en barn sem hefur dvalið þar í einhvern tíma. Sá munur er einnig skýr í þeim hópi sem hefur dvalið lengur en 18 mánuði á meðferðarheimili, börn sem dvöldu lengur en 18 mánuði á meðferðarheimili mátu líðan sína marktækt verr en börn sem dvöldu í styttri tíma eins og sjá má í töflu 5 og mynd 7, en fyrirvara verður að setja á marktæknina varðandi dvöl umfram 18 mánuði, þar sem þeir skjólstæðingar eru ekki margir.

**Tafla 5. Einkunnagjöf fyrir almenna líðan skipt eftir dvalartíma (1 er lægsta einkunn og 10 hæsta)**

	<mán	1-3 mán	3-6mán	6-12mán	1-1,5 ár	1,5-2ár	Lengur en 2ár
1-2	4	6	2	3	1	0	0
	5%	5%	1%	2%	1%	0%	0%
3-4	12	14	9	9	4	2	1
	15%	12%	6%	6%	5%	9%	14%
5-6	28	36	42	33	10	9	2
	36%	32%	29%	22%	13%	39%	29%
7-8	29	50	65	72	41	9	3
	37%	44%	45%	48%	53%	39%	43%
9-10	5	7	25	32	22	3	1
	6%	6%	17%	21%	28%	13%	14%
Samtals	78	113	143	149	78	23	7
	100%	100%	100%	100%	100%	100%	100%



**Mynd 7. Einkunnagjöf fyrir almenna líðan skipt eftir dvalartíma (1 er lægsta einkunn og 10 hæsta)**

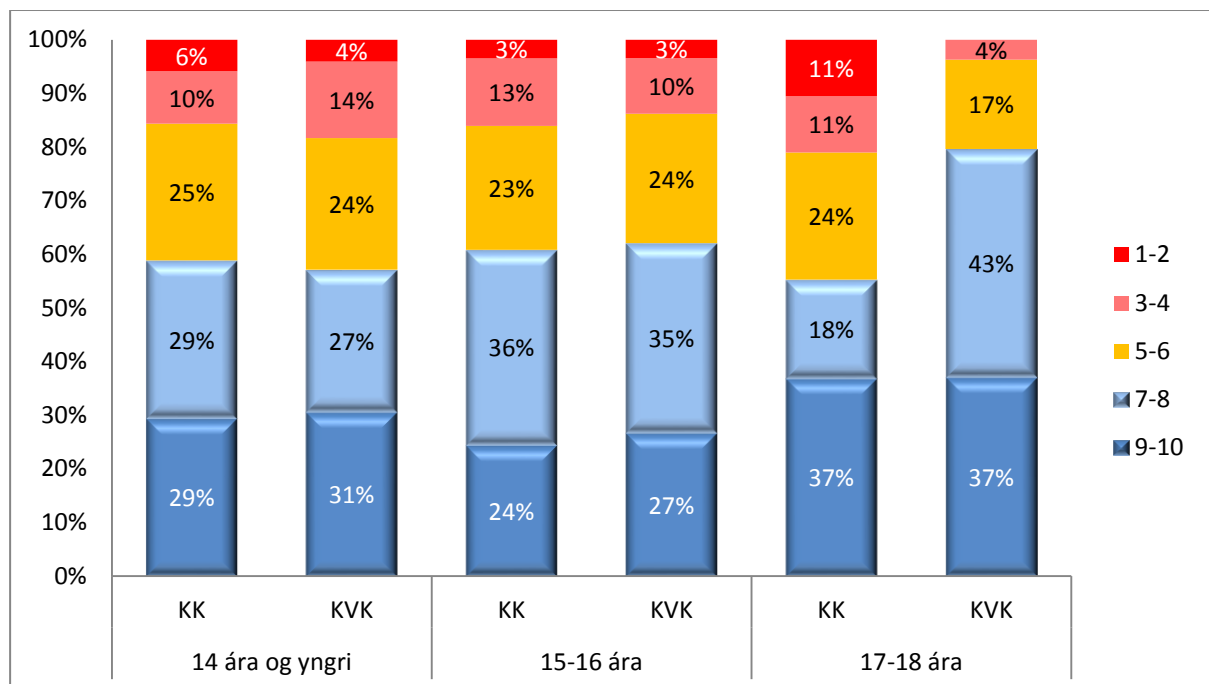
### Hvaða einkunn vilt þú gefa skólanum?

Flestir gáfu einkunn í viðhorfskönnuninni fyrir skóla. Af 666 viðhorfskönnunum var gefin einkunn í 558 (83,8%) könnunum, af þeim var vitað um aldur og kyn í 501 (89,8%) könnun. Í 108 (16,2%) könnunum var ekki gefin einkunn fyrir skóla og skýrist það að miklu leyti af því að ekki var boðið upp á skóla í Götusmiðjunni, þó að nokkrir hafi sótt skóla þaðan út fyrir meðferðarheimilið og geta því verið að meta sína heimaskóla. Hægt er að glöggva sig betur á niðurstöðum einkunnagjafa í töflu 6 og mynd 8 hér fyrir neðan.

Tafla 6. Einkunnagjöf fyrir skóla skipt eftir aldri og kyni (1 er lægsta einkunn og 10 hæsta)

	14 ára og yngri		15-16 ára		17-18 ára		Samtals	
	KK	KVK	KK	KVK	KK	KVK	KK	KVK
1-2	6	2	5	4	4	0	15	6
	6%	4%	3%	3%	11%	0%	5%	3%
3-4	10	7	18	12	4	2	32	21
	10%	14%	13%	10%	11%	4%	11%	10%
5-6	26	12	33	28	9	9	68	49
	25%	24%	23%	24%	24%	17%	24%	22%
7-8	30	13	52	41	7	23	89	77
	29%	27%	36%	35%	18%	43%	31%	35%
9-10	30	15	35	31	14	20	79	66
	29%	31%	24%	27%	37%	37%	28%	30%
<b>Samtals</b>	<b>102</b>	<b>49</b>	<b>143</b>	<b>116</b>	<b>38</b>	<b>54</b>	<b>283</b>	<b>219</b>
	100%	100%	100%	100%	100%	100%	100%	100%

Ef við skoðum betur mynd 8, sjáum við að í öllum hópum er meira en 50% svarenda sem gefa skólanum 7 eða meira í einkunn. Munurinn er helst á milli stúlkna og drengja á sama aldurstigi, þar sem 80% (n=43) stúlkna á þeim aldri gefa skólanum 7 eða meira í einkunn. Aðeins 55% (n=21) drengja á sama aldri sem gefa 7 eða meira í einkunn.



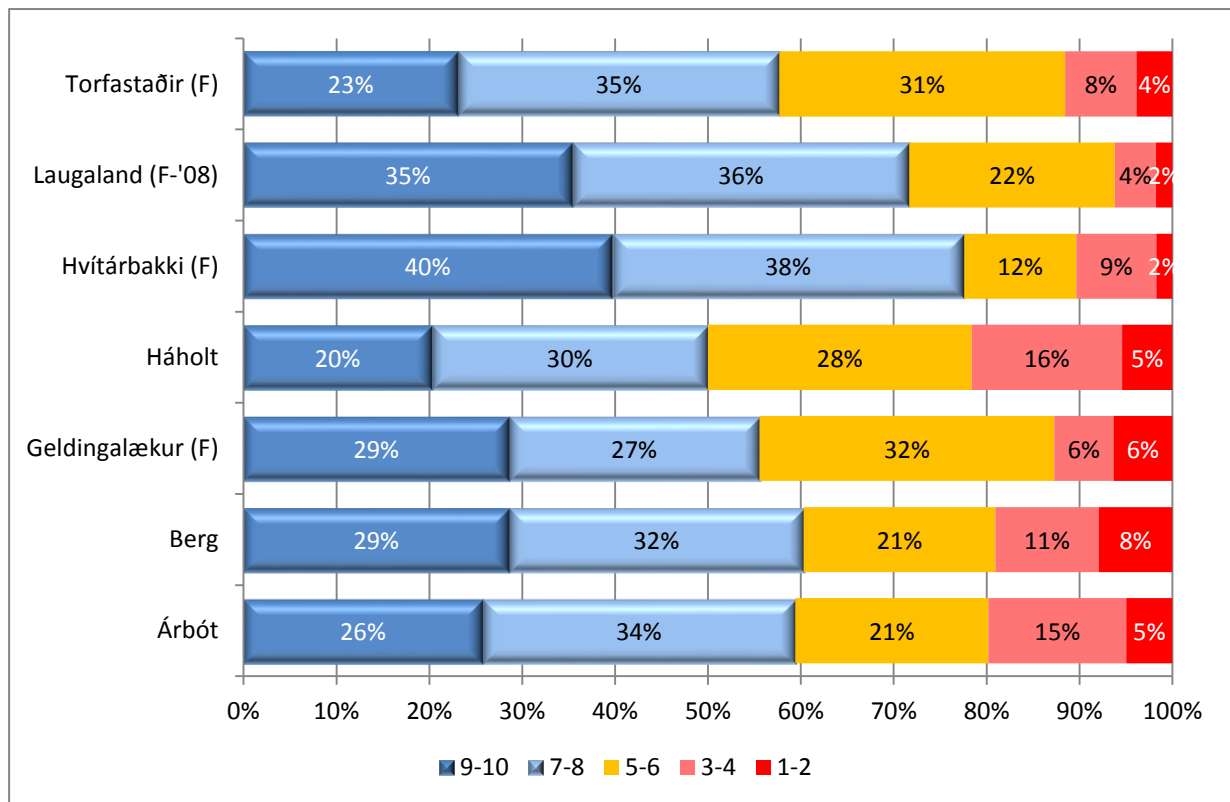
Mynd 8. Einkunnagjöf fyrir skóla skipt eftir aldri og kyni (1 er lægsta einkunn og 10 hæsta)

Þegar litið er til þess hvernig börnin meta skólann eftir meðferðarheimilum, má sjá að 4 heimili skera sig úr. Götusmiðjan (sem bauð ekki upp á skóla og er því ekki í þessum niðurstöðum), Háholt, Hvítárþakki og Laugaland. Hvítárþakki og Laugaland koma vel út þar sem að 71% (n=81) barna á Laugalandi og 78% (n=45) barna á Hvítárþakka gefa 7 eða meira í einkunn. Meðan 50% (n=37) barna í Háholti gefa skólanum 7 eða meira í einkunn eins og sést hér í töflu 7 og mynd 9.

**Tafla 7. Einkunnagjöf fyrir skóla skipt eftir meðferðarheimilum (1 er lægsta einkunn og 10 hæsta)**

	Árbót	Berg	Geldingalækur	Háholt	Hvítárþakki	Laugaland	Torfastaðir
1-2	5	5	4	4	1	2	1
	5%	8%	6%	5%	2%	2%	4%
3-4	15	7	4	12	5	5	2
	15%	11%	6%	16%	9%	4%	8%
5-6	21	13	20	21	7	25	8
	21%	21%	32%	28%	12%	22%	31%
7-8	34	20	17	22	22	41	9
	34%	32%	27%	30%	38%	36%	35%
9-10	26	18	18	15	23	40	6
	26%	29%	29%	20%	40%	35%	23%
Samtals	101	63	63	74	58	113	26
	100%	100%	100%	100%	100%	100%	100%

Börn sem hafa dvalið í Háholti gefa skólanum marktækt lakari einkunn en þau sem hafa dvalið á Hvítárþakka ( $p=0,021$ ) og Laugalandi ( $p=0,005$ ).



**Mynd 9. Einkunnagjöf fyrir skóla skipt eftir meðferðarheimilum (1 er lægsta einkunn og 10 hæsta)**  
F fyrir aftan meðferðarheimilin stendur fyrir fjölskylduheimili, sjá betur í inngangi.



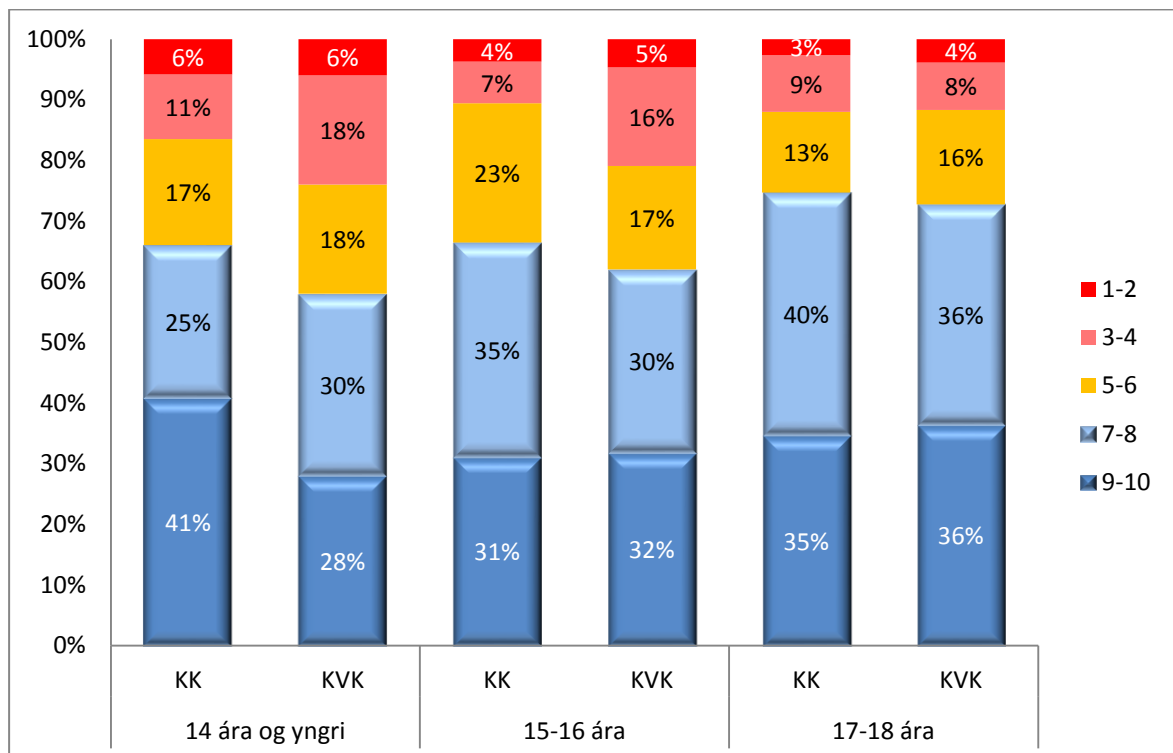
### Hvaða einkunn vilt þú gefa þeirri aðstoð sem þú færð vegna þinna vandamála?

Flestir gáfu einkunn í viðhorfskönnuninni fyrir aðstoðina sem þau fengu á meðferðarheimilinu. Af 666 viðhorfskönnunum var gefin einkunn í 652 (97,9%) könnunum, af þeim var vitað um aldur og kyn í 595 (91,3%). Hægt er að glöggva sig betur á niðurstöðum einkunnagjafa í töflu 8 og mynd 10 hér fyrir neðan.

Tafla 8. Einkunnagjöf fyrir aðstoðina skipt eftir aldri og kyni (1 er lægsta einkunn og 10 hæsta)

	14 ára og yngri		15-16 ára		17-18 ára		Samtals	
	KK	KVK	KK	KVK	KK	KVK	KK	KVK
1-2	6	3	6	6	2	3	14	12
	6%	6%	4%	5%	3%	4%	4%	5%
3-4	11	9	11	21	7	6	29	36
	11%	18%	7%	16%	9%	8%	9%	14%
5-6	18	9	37	22	10	12	65	43
	17%	18%	23%	17%	13%	16%	19%	17%
7-8	26	15	57	39	30	28	113	82
	25%	30%	35%	30%	40%	36%	33%	32%
9-10	42	14	50	41	26	28	118	83
	41%	28%	31%	32%	35%	36%	35%	32%
Samtals	103	50	161	129	75	77	339	256
	100%	100%	100%	100%	100%	100%	100%	100%

Almennt virtust börnin ánægð með þá aðstoð sem þau fengu þegar litið er á einkunnagjöfina skipt eftir aldri og kyni. Það virðist vera að stúlkur séu lítillega ósáttari við aðstoðina á meðferðarheimilum, en munurinn er lítil eins og sést hér á mynd 10.



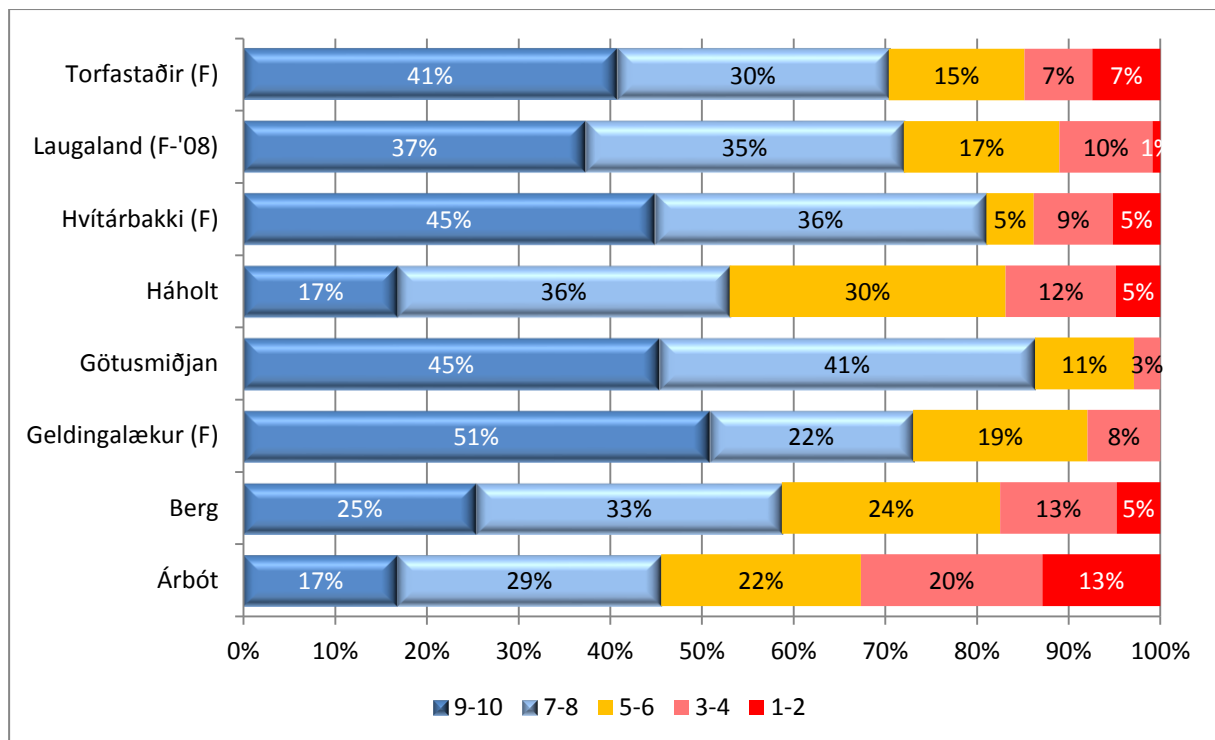
Mynd 10. Einkunnagjöf fyrir aðstoðina skipt eftir aldri og kyni (1 er lægsta einkunn og 10 hæsta)

Þegar litið er til skiptingu einkunnna á milli meðferðarheimila kemur í ljós að talsverður munur er á milli heimila hvað varðar ánægjuna með aðstoðina í töflu 9 og mynd 11.

Tafla 9. Einkunnagjöf fyrir aðstoðina skipt eftir meðferðarheimilum (1 er lægsta einkunn og 10 hæsta)

	Árbót	Berg	Geldinga- lækur	Götu- smiðjan	Háholt	Hvítár- bakki	Laugaland	Torfa- staðir
1-2	13	3	0	0	4	3	1	2
	13%	5%	0%	0%	5%	5%	1%	7%
3-4	20	8	5	4	10	5	12	2
	20%	13%	8%	3%	12%	9%	10%	7%
5-6	22	15	12	15	25	3	20	4
	22%	24%	19%	11%	30%	5%	17%	15%
7-8	29	21	14	57	30	21	41	8
	29%	33%	22%	41%	36%	36%	35%	30%
9-10	17	16	32	63	14	26	44	11
	17%	25%	51%	45%	17%	45%	37%	41%
Samtals	101	63	63	139	83	58	118	27
	100%	100%	100%	100%	100%	100%	100%	100%

Á mynd 11 sjáum við að börnin meta aðstoðina misjafnlega eftir meðferðarheimilum. Í Árbót gefa 46% (n=46) barna 7 eða meira í einkunn á meðan að 86% (n=120) gefa Götusmiðjunni 7 eða meira í einkunn fyrir þá aðstoð sem þau fá. Það er tölfræðilega marktækur munur á meðaleinkunn fyrir aðstoðina milli 6 meðferðarheimila ( $p=0,000$ ). Þetta þýðir að Árbót hafði marktækt lægri meðaleinkunn en 5 önnur meðferðarheimili; Geldingalækur ( $p=0,000$ ), Götusmiðjan ( $p=0,000$ ), Hvítárbakki ( $p=0,000$ ), Laugaland ( $p=0,000$ ) og Torfastaðir ( $p=0,037$ ).



Mynd 11. Einkunnagjöf fyrir aðstoðina skipt eftir meðferðarheimilum (1 er lægsta einkunn og 10 hæsta)

F fyrir aftan meðferðarheimilin stendur fyrir fjölskylduheimili, sjá betur í inngangi.

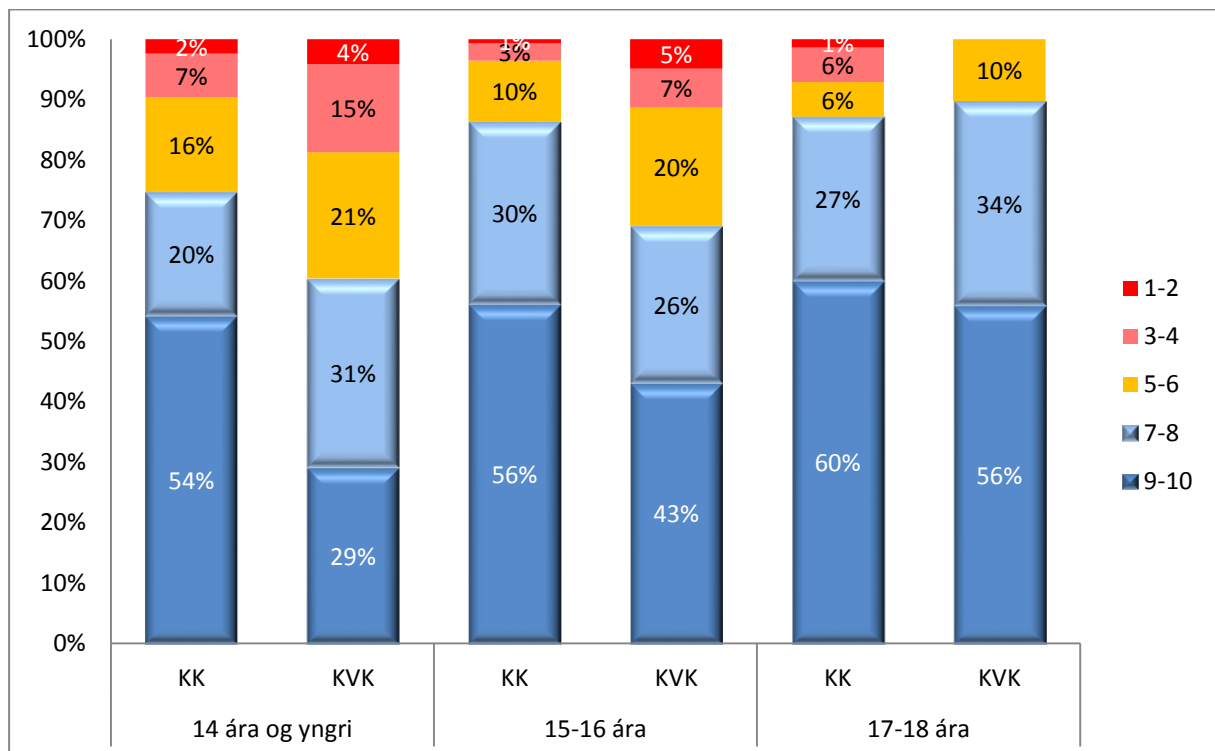
### Hvaða einkunn vilt þú gefa matnum?

Flest barnanna gáfu einkunn í viðhorfskönnuninni fyrir matinn. Af 666 viðhorfskönnunum var gefin einkunn í 579 (86,9%) könnunum, af þeim var vitað um aldur og kyn í 531 (91,7%). Hægt er að glöggva sig betur á niðurstöðum einkunnagjafa í töflu 10 og mynd 12 hér fyrir neðan.

Tafla 10. Einkunnagjöf fyrir mat skipt eftir aldri og kyni (1 er lágsta einkunn og 10 hæsta)

	14 ára og yngri		15-16 ára		17-18 ára		Samtals	
	KK	KVK	KK	KVK	KK	KVK	KK	KVK
1-2	2	2	1	6	1	0	4	8
	2%	4%	1%	5%	1%	0%	1%	3%
3-4	6	7	4	8	4	0	14	15
	7%	15%	3%	7%	6%	0%	5%	6%
5-6	13	10	14	24	4	7	31	41
	16%	21%	10%	20%	6%	10%	11%	17%
7-8	17	15	42	32	19	23	78	70
	20%	31%	30%	26%	27%	34%	27%	29%
9-10	45	14	78	53	42	38	165	105
	54%	29%	56%	43%	60%	56%	57%	44%
Samtals	83	48	139	123	70	68	292	239
	100%	100%	100%	100%	100%	100%	100%	100%

Mynd 12 gefur til kynna að almennt hafi börnin verið sátt við þann mat sem þau fengu á meðferðarheimilunum. Frá 60% til 90% gefa 7 eða meira í einkunn fyrir matinn og virðast það helst vera yngri stúlkur sem eru ósáttari við matinn. Það er ekki tölfræðilega marktækur munur á þessum niðurstöðum.



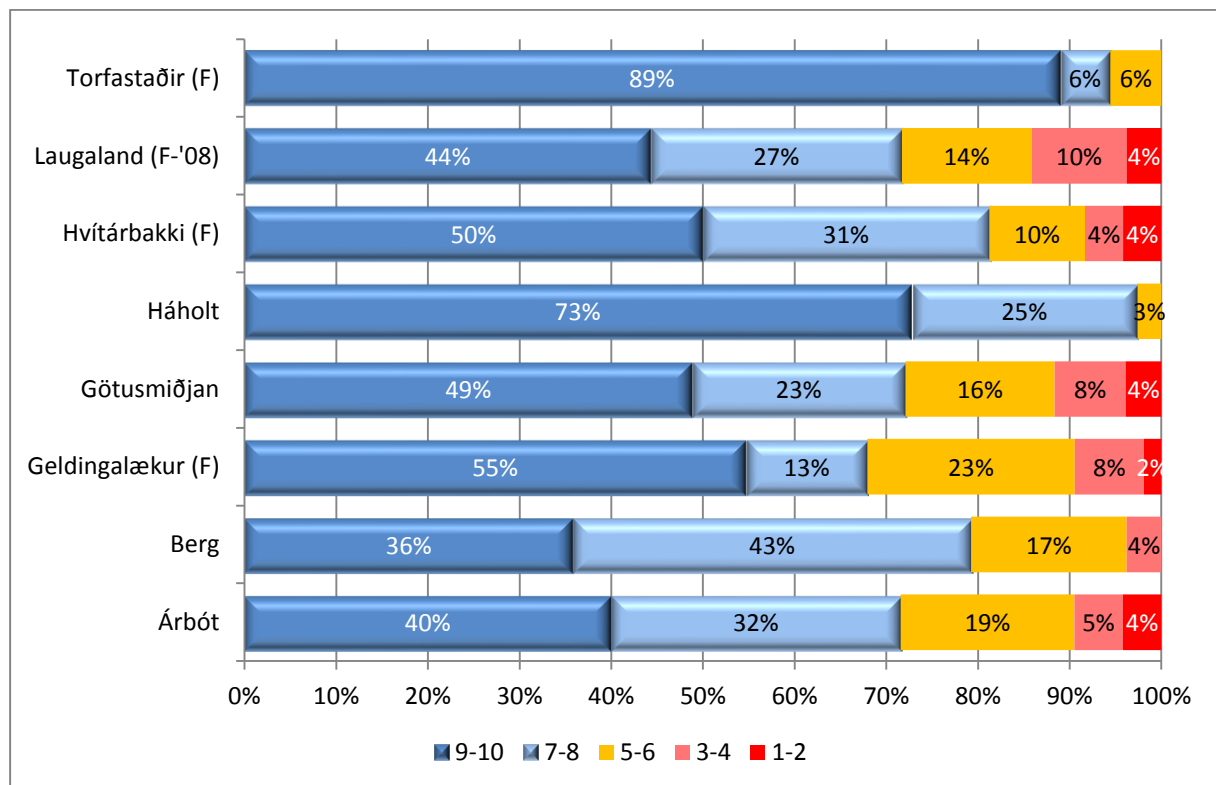
Mynd 12. Einkunnagjöf fyrir mat skipt eftir aldri og kyni (1 er lágsta einkunn og 10 hæsta)

Í töflu 11 og mynd 13 sést hvernig einkunnagjöf fyrir matinn skiptist eftir meðferðarheimilum. Börn sem hafa dvalið í Háholti og Torfastöðum virðast almennt mjög ánægð með matinn.

Tafla 11. Einkunnagjöf fyrir mat skipt eftir meðferðarheimilum (1 er lágsta einkunn og 10 hæsta)

	Árbót	Berg	Geldinga- lækur	Götu- smiðjan	Háholt	Hvítár- bakki	Laugaland	Torfa- staðir
1-2	4	0	1	5	0	2	4	0
	4%	0%	2%	4%	0%	4%	4%	0%
3-4	5	2	4	10	0	2	11	0
	5%	4%	8%	8%	0%	4%	10%	0%
5-6	18	9	12	21	2	5	15	1
	19%	17%	23%	16%	3%	10%	14%	6%
7-8	30	23	7	30	19	15	29	1
	32%	43%	13%	23%	25%	31%	27%	6%
9-10	38	19	29	63	56	24	47	16
	40%	36%	55%	49%	73%	50%	44%	89%
Samtals	95	53	53	129	77	48	106	18
	100%	100%	100%	100%	100%	100%	100%	100%

Eins og sést hér á mynd 13 eru það 98% (n=75) barna í Háholti sem gáfu matnum 7 eða meira í einkunn. Lægsta hlutfallið af þeim sem gefa 7 eða meira í einkunn er á Geldingalæk eða 68% (n=36). Það er tölfraðilega marktækur munur á einkunn fyrir mat á milli 6 meðferðarheimila ( $p=0,000$ ). Þetta þýðir að maturinn í Háholti þykir marktækt betri en matur á Árbót ( $p=0,000$ ), Bergi ( $p=0,030$ ), Geldingalæk ( $p=0,030$ ), Götusmiðjunni ( $p=0,000$ ) og Laugalandi ( $p=0,000$ ).



Mynd 13. Einkunnagjöf fyrir mat skipt eftir meðferðarheimilum (1 er lágsta einkunn og 10 hæsta) F fyrir aftan meðferðarheimilin stendur fyrir fjölskylduheimili, sjá betur í inngang.

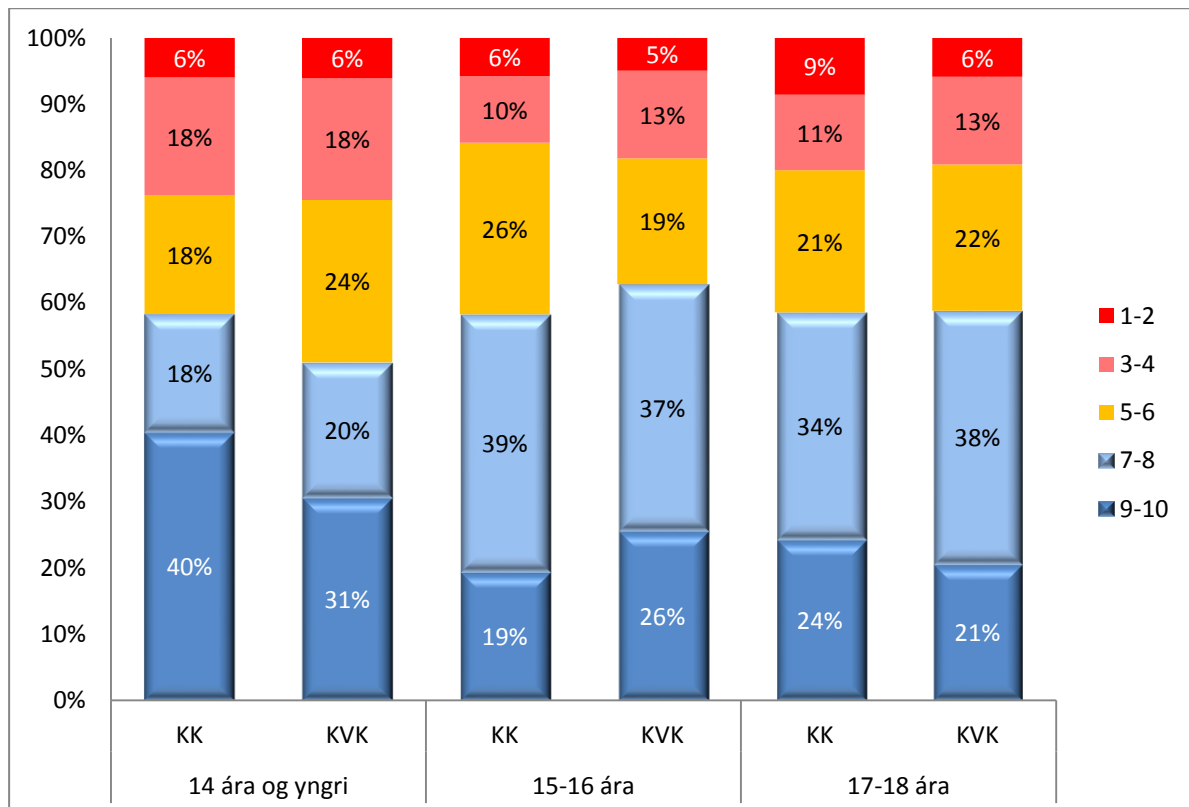
### Hvaða einkunn vilt þú gefa þeim tómsundum sem þú færð á meðferðarheimilinu?

Flestir gáfu einkunn fyrir þær tómsundir sem þeim stóð til boða. Af 666 viðhorfskönnunum var gefin einkunn í 579 (86,9%) könnunum, af þeim var vitað um aldur og kyn í 531 (91,7%). Hægt er að glöggva sig betur á niðurstöðum einkunnagjafa í töflu 12 og mynd 14.

Tafla 12. Einkunnagjöf fyrir tómsundir skipt eftir aldri og kyni (1 er lægsta einkunn og 10 hæsta)

	14 ára og yngri		15-16 ára		17-18 ára		Samtals	
	KK	KVK	KK	KVK	KK	KVK	KK	KVK
1-2	5	3	8	6	6	4	19	13
	6%	6%	6%	5%	9%	6%	6%	5%
3-4	15	9	14	16	8	9	37	34
	18%	18%	10%	13%	11%	13%	13%	14%
5-6	15	12	36	23	15	15	66	50
	18%	24%	26%	19%	21%	22%	23%	21%
7-8	15	10	54	45	24	26	93	81
	18%	20%	39%	37%	34%	38%	32%	34%
9-10	34	15	27	31	17	14	78	60
	40%	31%	19%	26%	24%	21%	27%	25%
Samtals	84	49	139	121	70	68	293	238
	100%	100%	100%	100%	100%	100%	100%	100%

Eins og sést hér á mynd 14 þá er nokkuð jöfn skipting eftir aldri og kyni hvernig börnin meta þær tómsundir sem stóð þeim til boða á meðferðarheimilunum. Rúmlega 50% í öllum hópum gefa 7 eða meira í einkunn fyrir tómsundir sem þeim stendur til boða.



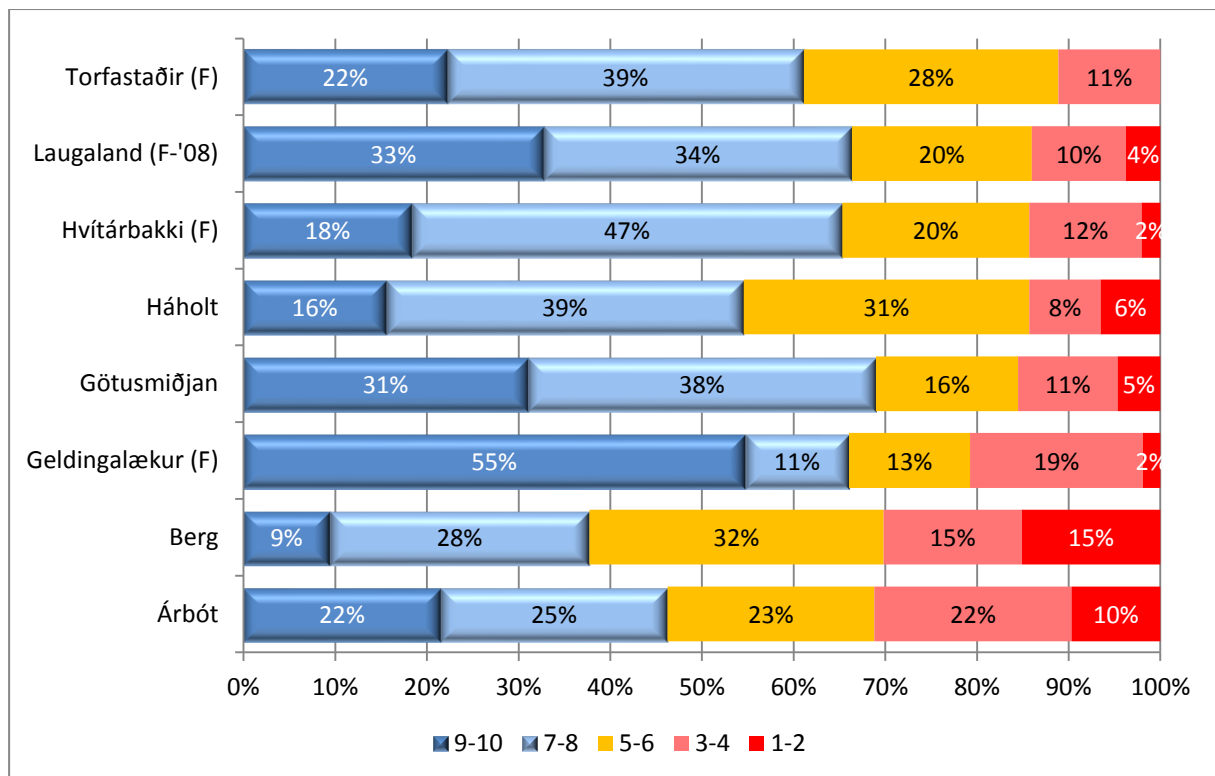
Mynd 14. Einkunnagjöf fyrir tómsundir skipt eftir aldri og kyni (1 er lægsta einkunn og 10 hæsta)

Ef litið er síðan á hvernig einkunnagjöfin skiptist eftir meðferðarheimilum, þá má sjá í töflu 13 og mynd 15 að Árbót (47%, n=43) og Berg (37%, n=20) eru með undir 50% sem gefa einkunnina 7 eða meira fyrir þær tómsundur sem í boði eru.

**Tafla 13. Einkunnagjöf fyrir tómsundur skipt eftir meðferðarheimilum (1 er lægsta einkunn og 10 hæsta)**

	Árbót	Berg	Geldinga- lækur	Götu- smiðjan	Háholt	Hvítár- bakki	Laugaland	Torfa- staðir
1-2	9	8	1	6	5	1	4	0
	10%	15%	2%	5%	6%	2%	4%	0%
3-4	20	8	10	14	6	6	11	2
	22%	15%	19%	11%	8%	12%	10%	11%
5-6	21	17	7	20	24	10	21	5
	23%	32%	13%	16%	31%	20%	20%	28%
7-8	23	15	6	49	30	23	36	7
	25%	28%	11%	38%	39%	47%	34%	39%
9-10	20	5	29	40	12	9	35	4
	22%	9%	55%	31%	16%	18%	33%	22%
Samtals	93	53	53	129	77	49	107	18
	100%	100%	100%	100%	100%	100%	100%	100%

Á mynd 15 sjáum við að skiptingin er nokkuð jöfn milli heimila þó svo að þrjú þeirra skeri sig aðeins úr. Marktæknipróf gefur til kynna að marktækur munur er á ánægju með tómsundur sem í boði eru á milli 5 meðferðarheimila ( $p=0,000$ ). Þetta þýðir að Árbót og Berg eru með marktækt lægri meðaleinkunn varðandi tómsundur sem í boði eru en Geldingalækur (Á.  $p=0,008$ , B.  $p=0,001$ ), Götusmiðjan (Á.  $p=0,017$ , B.  $p=0,001$ ) og Laugaland (Á.  $p=0,020$ , B.  $p=0,001$ ).



**Mynd 15. Einkunnagjöf fyrir tómsundur skipt eftir meðferðarheimilum (1 er lægsta einkunn og 10 hæsta)**  
F fyrir aftan meðferðarheimilin stendur fyrir fjölskylduheimili, sjá betur í inngangi.

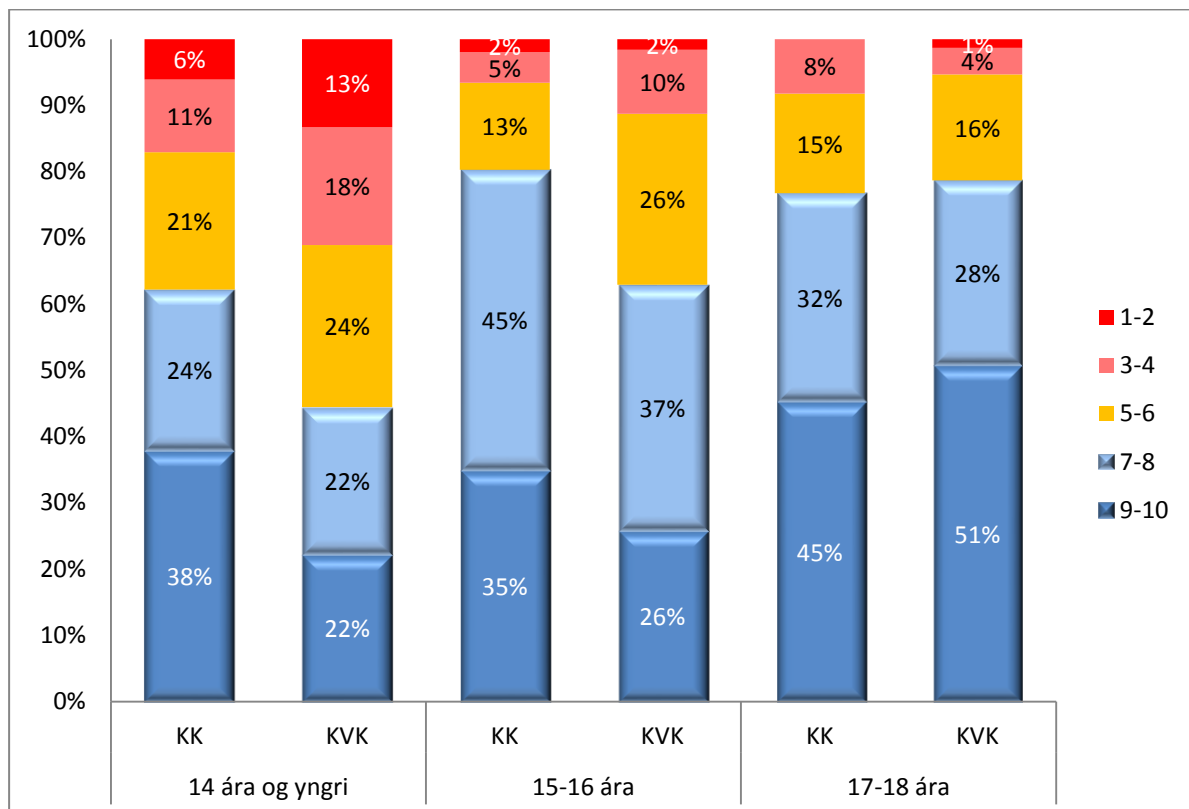
### Hvaða einkunn vilt þú gefa aðstoð sálfræðingsins eða ráðgjafans?

Athuga þarf að hér getur verið um að ræða utanaðkomandi sálfræðing, utanaðkomandi handleiðara eða sérstakan ráðgjafa úr starfsmannahópnum. Flestir gáfu einkunn í viðhorfskönnuninni fyrir ráðgjafa sem þeim stóð til boða. Af 666 viðhorfskönnunum var gefin einkunn í 615 (92,3%) könnunum, af þeim var vitað um aldur og kyn í 551 (89,6%) könnun. Hægt er að glöggva sig betur á niðurstöðum einkunnagjafa í töflu 14 og mynd 16.

Tafla 14. Einkunnagjöf fyrir ráðgjafann skipt eftir aldri og kyni (1 er lágsta einkunn og 10 hæsta)

	14 ára og yngri		15-16 ára		17-18 ára		Samtals	
	KK	KVK	KK	KVK	KK	KVK	KK	KVK
1-2	5	6	3	2	0	1	8	9
	6%	13%	2%	2%	0%	1%	3%	4%
3-4	9	8	7	12	6	3	22	23
	11%	18%	5%	10%	8%	4%	7%	9%
5-6	17	11	20	32	11	12	48	55
	21%	24%	13%	26%	15%	16%	16%	23%
7-8	20	10	69	46	23	21	112	77
	24%	22%	45%	37%	32%	28%	36%	32%
9-10	31	10	53	32	33	38	117	80
	38%	22%	35%	26%	45%	51%	38%	33%
Samtals	82	45	152	124	73	75	307	244
	100%	100%	100%	100%	100%	100%	100%	100%

Á mynd 16 má sjá að almenn ánægja er með aðstoð ráðgjafans. Það eru helst ungar stúlkur sem ekki eru ánægðar eða 44% (n=20), það er samt ekki tölfraðilega marktækur munur á milli flokka.



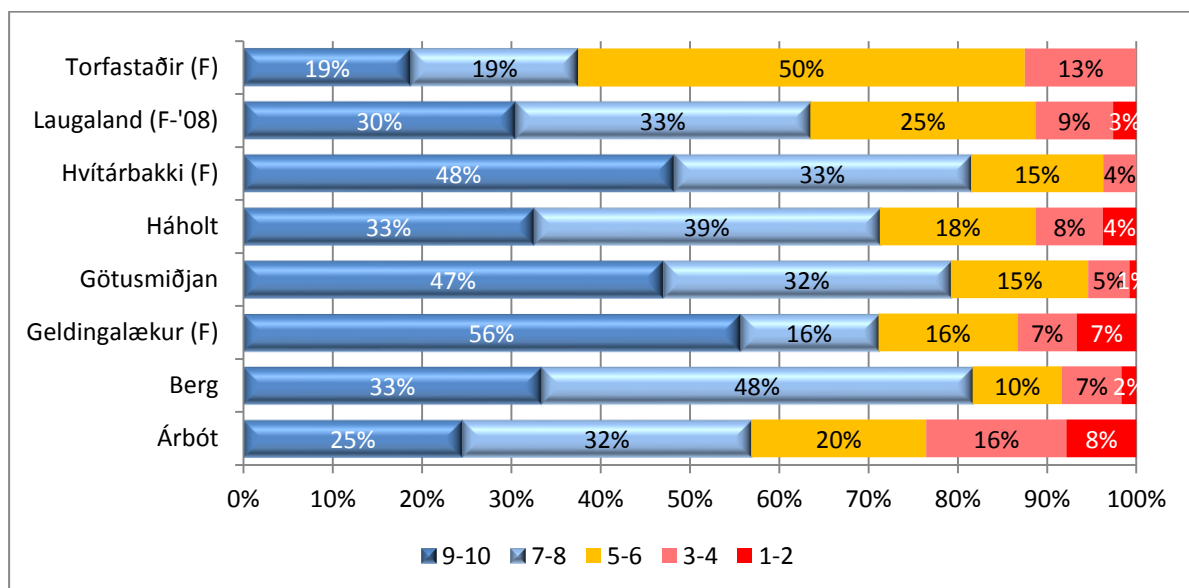
Mynd 16. Einkunnagjöf fyrir ráðgjafann skipt eftir aldri og kyni (1 er lágsta einkunn og 10 hæsta)

Ef litið er síðan á hvernig einkunnagjöfin skiptist eftir meðferðarheimilum, má sjá í töflu 15 og mynd 17 að flestir gáfu ráðgjafanum sínum 7 eða meira í einkunn. En er einna helst að Torfastaðir sem skeri sig úr. Þar sem aðeins 16 svör koma þaðan er ekki hægt að segja að sú niðurstaða sé tölfræðilega marktæk. Auk þess sem engin utanaðkomandi ráðgjöf var veitt á Torfastöðum.

Tafla 15. Einkunnagjöf fyrir ráðgjafann skipt eftir meðferðarheimilum (1 er lágsta einkunn og 10 hæsta)

	Árbót	Berg	Geldinga- lækur	Götu- smiðjan	Háholt	Hvítár- bakki	Laugaland	Torfa- staðir
1-2	8 8%	1 2%	3 7%	1 1%	3 4%	0 0%	3 3%	0 0%
3-4	16 16%	4 7%	3 7%	6 5%	6 8%	2 4%	10 9%	2 13%
5-6	20 20%	6 10%	7 16%	20 15%	14 18%	8 15%	29 25%	8 50%
7-8	33 32%	29 48%	7 16%	42 32%	31 39%	18 33%	38 33%	3 19%
9-10	25 25%	20 33%	25 56%	61 47%	26 33%	26 48%	35 30%	3 19%
Samtals	102 100%	60 100%	45 100%	130 100%	80 100%	54 100%	115 100%	16 100%

Á mynd 17 sjáum við að í flestum tilfellum gefa börn ráðgjafanum 7 eða meira í einkunn. Það er tölfræðilega marktækur munur á milli 4 meðferðarheimila ( $p=0,000$ ). Börn sem voru á Árbót gefa sínum ráðgjöfum marktækt lélegri einkunn en börn á Bergi ( $p=0,029$ ), Götusmiðjunni ( $p=0,000$ ) og Hvítárbakka ( $p=0,001$ ). Þessi niðurstaða er áhugaverð í því ljósi að um sama utanaðkomandi ráðgjafa var að ræða á Árbót og Bergi, en það gæti skýrst hugsanlega af mismunandi vanda barna og kynjamismun á heimilunum, niðurstöður annarra spurninga virða benda til að stúlkur séu ekki eins ánægðar með ráðstöfun utan heimilis.



Mynd 17. Einkunnagjöf fyrir ráðgjafann skipt eftir meðferðarheimilum (1 er lágsta einkunn og 10 hæsta) F fyrir aftan meðferðarheimilin stendur fyrir fjölskylduheimili, sjá betur í inngangi.



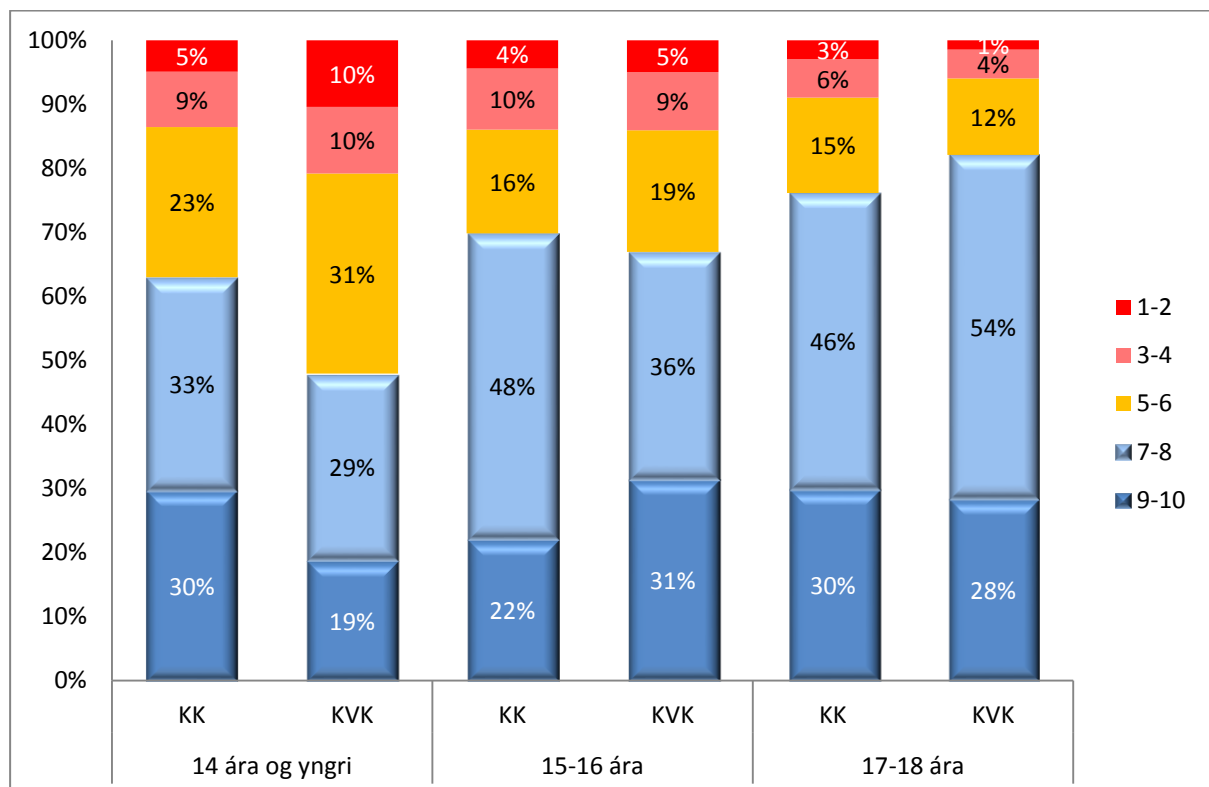
### Hvaða einkunn vilt þú gefa líðan þinni í krakkahópnum?

Flest barnanna gáfu einkunn í viðhorfskönnuninni fyrir líðan í krakkahópnum. Af 666 viðhorfskönnunum var gefin einkunn í 564 (84,7%) könnunum, af þeim var vitað um aldur og kyn í 520 (92,2%). Hægt er að glöggva sig betur á niðurstöðum einkunnagjafa í töflu 16 og mynd 18.

Tafla 16. Einkunnagjöf fyrir líðan í krakkahópnum skipt eftir aldri og kyni (1 er lægsta einkunn og 10 hæsta)

	14 ára og yngri		15-16 ára		17-18 ára		Samtals	
	KK	KVK	KK	KVK	KK	KVK	KK	KVK
1-2	4	5	6	6	2	1	12	12
	5%	10%	4%	5%	3%	1%	4%	5%
3-4	7	5	13	11	4	3	24	19
	9%	10%	10%	9%	6%	4%	8%	8%
5-6	19	15	22	23	10	8	51	46
	23%	31%	16%	19%	15%	12%	18%	19%
7-8	27	14	65	43	31	36	123	93
	33%	29%	48%	36%	46%	54%	43%	39%
9-10	24	9	30	38	20	19	74	66
	30%	19%	22%	31%	30%	28%	26%	28%
Samtals	81	48	136	121	67	67	284	236
	100%	100%	100%	100%	100%	100%	100%	100%

Á mynd 18 má sjá að eldri börn eru líklegri til að vera sáttari við líðan sína í krakkahópnum. Það virðast sérstaklega vera yngri stúlkur sem eru ósáttari við krakkahópinn, en aðeins 48% (n=23) þeirra gefa 7 eða meira fyrir krakkahópinn. Þetta er tölfræðilega marktækur munur ( $p=0,011$ ).



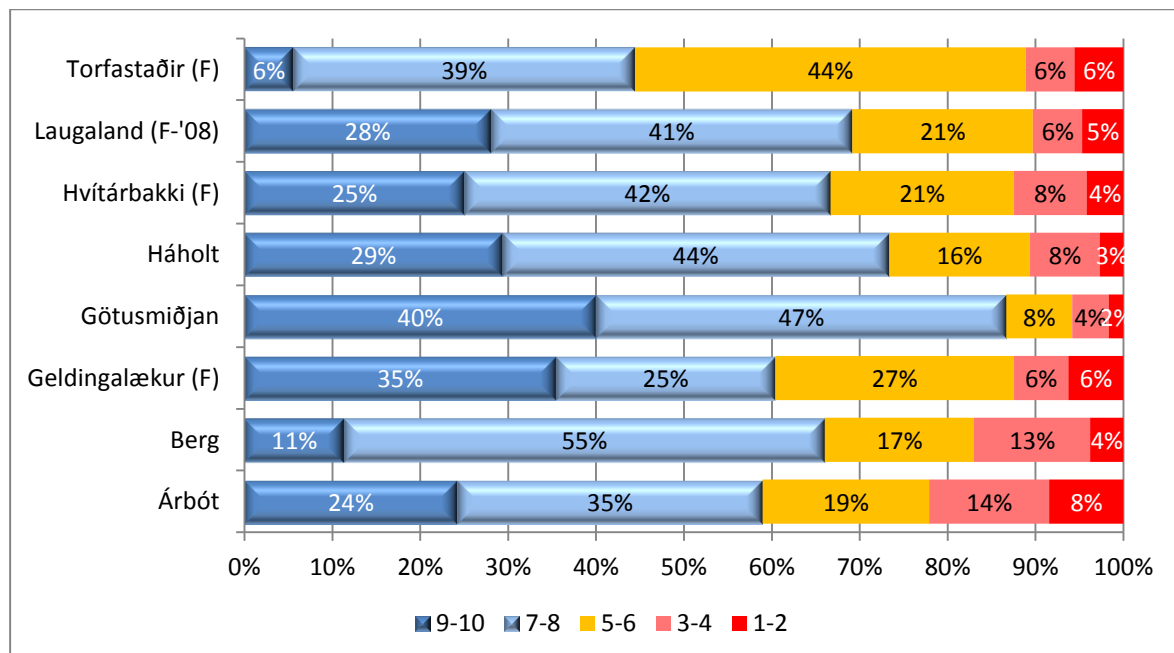
Mynd 18. Einkunnagjöf fyrir líðan í krakkahópnum skipt eftir aldri og kyni (1 er lægsta einkunn og 10 hæsta)

Ef einkunnagjöf eftir meðferðarheimilum er skoðuð má sjá í töflu 17 og mynd 19, að flestir gáfu líðan í krakkahópnum 7 eða meira í einkunn. Það er einna helst að Torfastaðir skeri sig úr, en þar sem aðeins 18 svör koma þaðan er ekki hægt að segja að sú niðurstaða sé tölfræðilega marktæk.

**Tafla 17. Einkunnagjöf fyrir líðan í krakkahópnum skipt eftir meðferðarheimilum (1 er lægsta einkunn og 10 hæsta)**

	Árbót	Berg	Geldinga- lækur	Götu- smiðjan	Háholt	Hvítár- bakki	Laugaland	Torfa- staðir
1-2	8	2	3	2	2	2	5	1
	8%	4%	6%	2%	3%	4%	5%	6%
3-4	13	7	3	5	6	4	6	1
	14%	13%	6%	4%	8%	8%	6%	6%
5-6	18	9	13	9	12	10	22	8
	19%	17%	27%	8%	16%	21%	21%	44%
7-8	33	29	12	56	33	20	44	7
	35%	55%	25%	47%	44%	42%	41%	39%
9-10	23	6	17	48	22	12	30	1
	24%	11%	35%	40%	29%	25%	28%	6%
Samtals	95	53	48	120	75	48	107	18
	100%	100%	100%	100%	100%	100%	100%	100%

Á mynd 19 má sjá að börn í Götusmiðjunni gefa líðan í krakkahópnum þar betri einkunn en börn sem dvöldu annars staðar. Það er í samræmi við þær niðurstöður að eldri skjólstaðingar voru ánægðari með krakkahópin. Í samanburði á milli meðferðarheimila kom í ljós að marktækur munur var á fjórum heimilum. Þetta þýðir að Götusmiðjan var með marktækt betri meðaleinkunn en Árbót ( $p=0,000$ ), Berg ( $p=0,008$ ) og Torfastaðir ( $p=0,28$ ), en varhugavert er að túlka marktækniniðurstöðu varðandi Torfastaði vegna lítils fjölda kannana þaðan (Torfastaðir hættu 2004).



**Mynd 19. Einkunnagjöf fyrir líðan í krakkahópnum skipt eftir meðferðarheimilum (1 er lægsta einkunn og 10 hæsta)**  
F fyrir aftan meðferðarheimilin stendur fyrir fjölskylduheimili, sjá betur í inngangi.

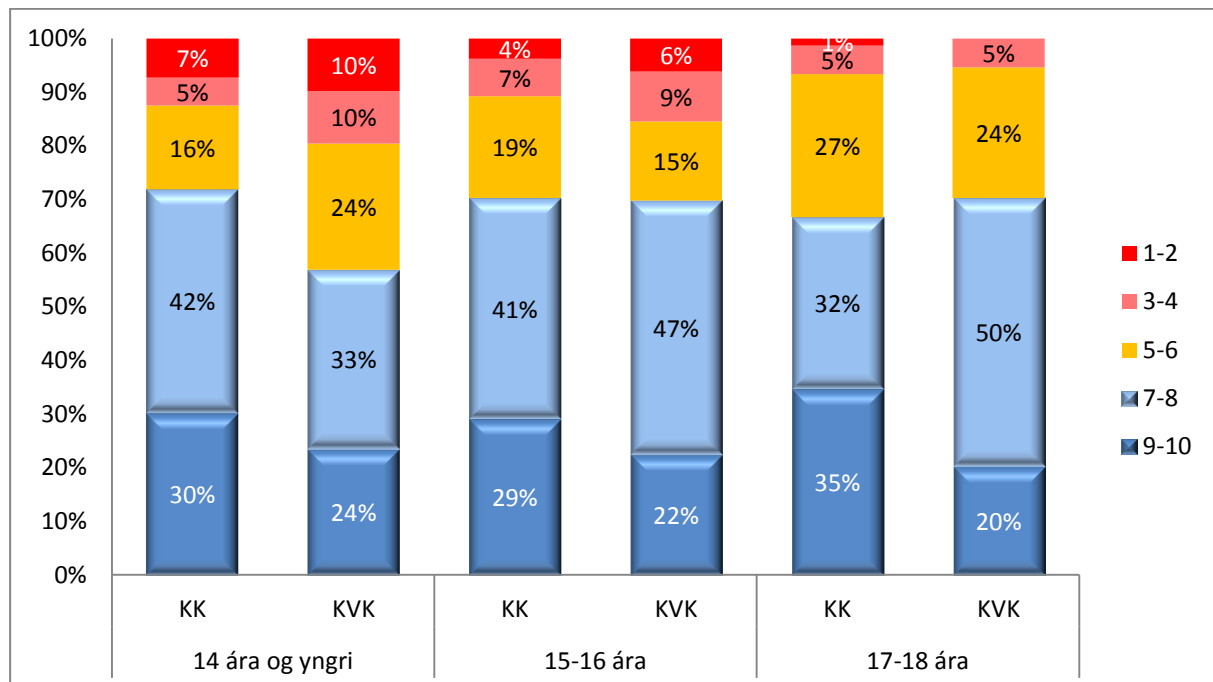
### Hvaða einkunn vilt þú gefa þeim árangri sem þú hefur náð í meðferðinni?

Niðurstöður þessarar spurningar gefa til kynna hvernig börnin meta árangur sinn í meðferðinni þar sem þau eru stödd þegar spurt er en ekki að lokinni meðferð. Flestir gáfu einkunn í viðhorfskönnuninni fyrir áunnum árangri. Af 666 viðhorfskönnunum var gefin einkunn í 633 (95,0%) könnunum, af þeim var vitað um aldur og kyn í 583 (92,1%). Hægt er að glöggva sig betur á niðurstöðum einkunnagjafa í töflu 18 og mynd 20.

Tafla 18. Einkunnagjöf fyrir árangur skipt eftir aldri og kyni (1 er lægsta einkunn og 10 hæsta)

	14 ára og yngri		15-16 ára		17-18 ára		Samtals	
	KK	KVK	KK	KVK	KK	KVK	KK	KVK
1-2	7	5	6	8	1	0	14	13
	7%	10%	4%	6%	1%	0%	4%	5%
3-4	5	5	11	12	4	4	20	21
	5%	10%	7%	9%	5%	5%	6%	8%
5-6	15	12	30	19	20	18	65	49
	16%	24%	19%	15%	27%	24%	20%	19%
7-8	40	17	65	61	24	37	129	115
	42%	33%	41%	47%	32%	50%	39%	45%
9-10	29	12	46	29	26	15	101	56
	30%	24%	29%	22%	35%	20%	31%	22%
Samtals	96	51	158	129	75	74	329	254
	100%	100%	100%	100%	100%	100%	100%	100%

Á mynd 20 sjáum við að flestir gefa 7 eða meira í einkunn fyrir þann árangur sem þau telja sig hafa náð frá því að þau komu á meðferðarheimilið og þangað til að þau svara könnuninni. Það er einna helst yngri stúlkur sem að gefa árangrinum ekki eins háa einkunn og aðrir en ekki er tölfræðilega marktækur munur á milli.



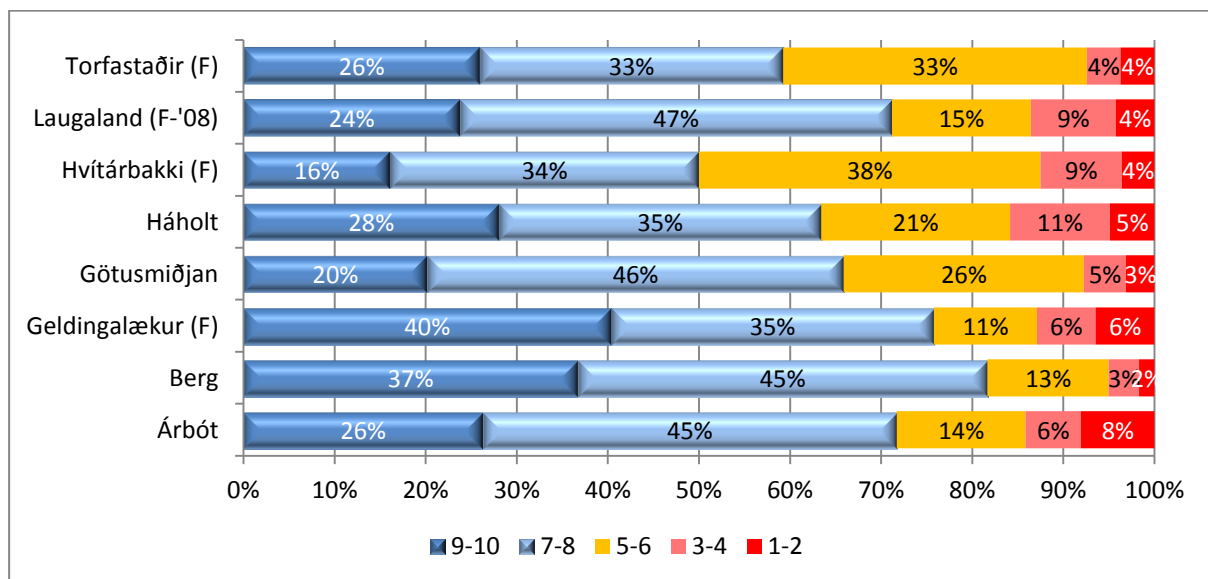
Mynd 20. Einkunnagjöf fyrir árangur skipt eftir aldri og kyni (1 er lægsta einkunn og 10 hæsta)

Ef litið er síðan á hvernig einkunnagjöfin skiptist milli meðferðarheimila, má sjá hér í töflu 19 og mynd 21 að flestir gáfu árangrinum 7 eða meira í einkunn. Það eru helst börn á Hvítárbakka sem meta áunninn árangur sinn minni en börn á öðrum heimilum, þar sem 50% (n=28) þeirra gáfu árangri sínum 7 eða meira í einkunn.

**Tafla 19. Einkunnagjöf fyrir árangur skipt eftir meðferðarheimilum (1 er lágsta einkunn og 10 hæsta)**

	Árbót	Berg	Geldinga- lækur	Götu- smiðjan	Háholt	Hvítár- bakki	Laugaland	Torfa- staðir
1-2	8 8%	1 2%	4 6%	4 3%	4 5%	2 4%	5 4%	1 4%
3-4	6 6%	2 3%	4 6%	6 5%	9 11%	5 9%	11 9%	1 4%
5-6	14 14%	8 13%	7 11%	34 26%	17 21%	21 38%	18 15%	9 33%
7-8	45 45%	27 45%	22 35%	59 46%	29 35%	19 34%	56 47%	9 33%
9-10	26 26%	22 37%	25 40%	26 20%	23 28%	9 16%	28 24%	7 26%
Samtals	99 100%	60 100%	62 100%	129 100%	82 100%	56 100%	118 100%	27 100%

Það er aðeins tölfræðilega marktækur munur á meðaleinkunn fyrir árangur á milli Bergs og Hvítárbakka ( $p=0,35$ ).



**Mynd 21. Einkunnagjöf fyrir árangur skipt eftir meðferðarheimilum (1 er lágsta einkunn og 10 hæsta)**

F fyrir aftan meðferðarheimilin stendur fyrir fjölskylduheimili, sjá betur í inngangi.

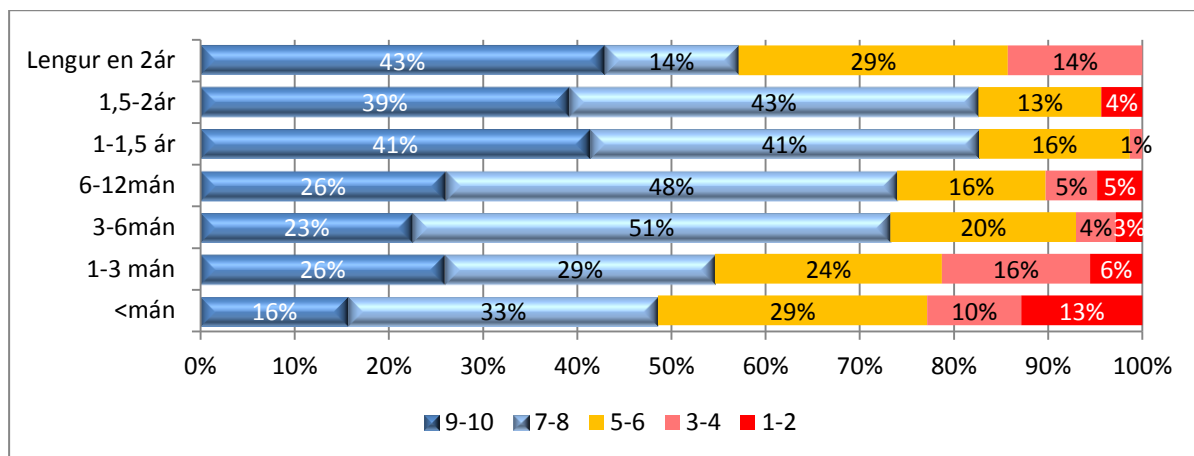
Þegar litið er til þess tíma sem barnið er búið að vera í meðferð þegar það svarar könnuninni, kemur í ljós að börn gefa árangri sínum í meðferð betri einkunn því lengur sem þau hafa verið í meðferð. Tafla 20 og mynd 22 sýna að með tímanum hækkar hlutfall þeirra sem gefa 7 eða meira í einkunn fyrir áunninn árangur í meðferð. Það er aðeins eftir 2 ár í meðferð sem hlutfallið minnkar aftur. Þessi niðurstaða virðist vera í samræmi við þá niðurstöðu að börnum sem eru búin að vera lengur en 18 mánuði í meðferð líður almennt ekki eins vel og þeim sem hafa verið skemur. Tölfræðilega

marktækur munur er á þeirri einkunn sem börn gefa árangri sínum eftir því hvað þau hafa verið lengi á meðferðarheimili ( $p=0,000$ ).

Tafla 20. Einkunnagjöf fyrir árangur skipt eftir dvalartíma við svörun könnunar (1 er lægsta einkunn og 10 hæsta)

	<mán	1-3 mán	3-6mán	6-12mán	1-1,5 ár	1,5-2ár	Lengur en 2ár
1-2	9 13%	6 6%	4 3%	7 5%	0 0%	1 4%	0 0%
3-4	7 10%	17 16%	6 4%	8 5%	1 1%	0 0%	1 14%
5-6	20 29%	26 24%	28 20%	23 16%	12 16%	3 13%	2 29%
7-8	23 33%	31 29%	72 51%	70 48%	31 41%	10 43%	1 14%
9-10	11 16%	28 26%	32 23%	38 26%	31 41%	9 39%	3 43%
Samtals	70 100%	108 100%	142 100%	146 100%	75 100%	23 100%	7 100%

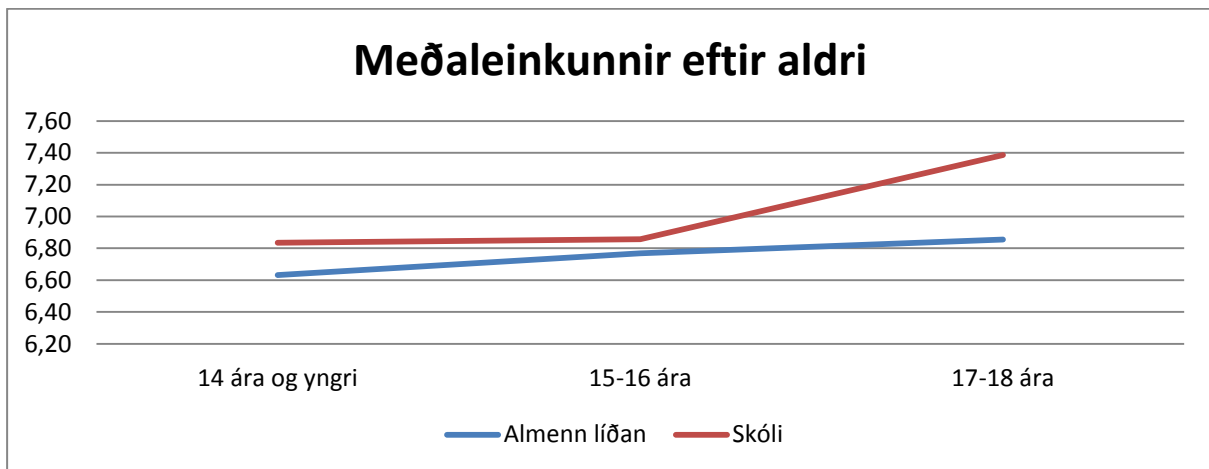
Börn sem hafa verið á meðferðarheimili lengur en 18 mánuði gefa marktækt betri einkunn en þau börn sem hafa verið innan við mánuð á meðferðarheimili ( $p=0,012$ ). Börn sem hafa verið í 12 – 18 mánuði á meðferðarheimili gefa marktækt betri einkunn en börn sem hafa dvalið skemur en mánuð ( $p=0,000$ ) og börn sem dvalið hafa í 1-3 mánuði ( $p=0,000$ ). Börn sem hafa dvalið í 3-12 mánuði gefa marktækt betri einkunn fyrir árangur sinn en þau börn sem hafa dvalið skemur en einn mánuð (1-3 mán  $p=0,003$ , 3-6 mán  $p=0,004$ ). Svo virðist að börn sem dvelja lengur á meðferðarheimilum verði ánægðari með árangur sinn eftir því sem líður á, en eftir 18 mánuði fari ánægjan með árangurinn aftur að dala líkt og með einkunnagjöf fyrir almenna líðan. Því mætti ætla að dvöl umfram 18 mánuði sé farin að hafa neikvæð áhrif á meðferðina.



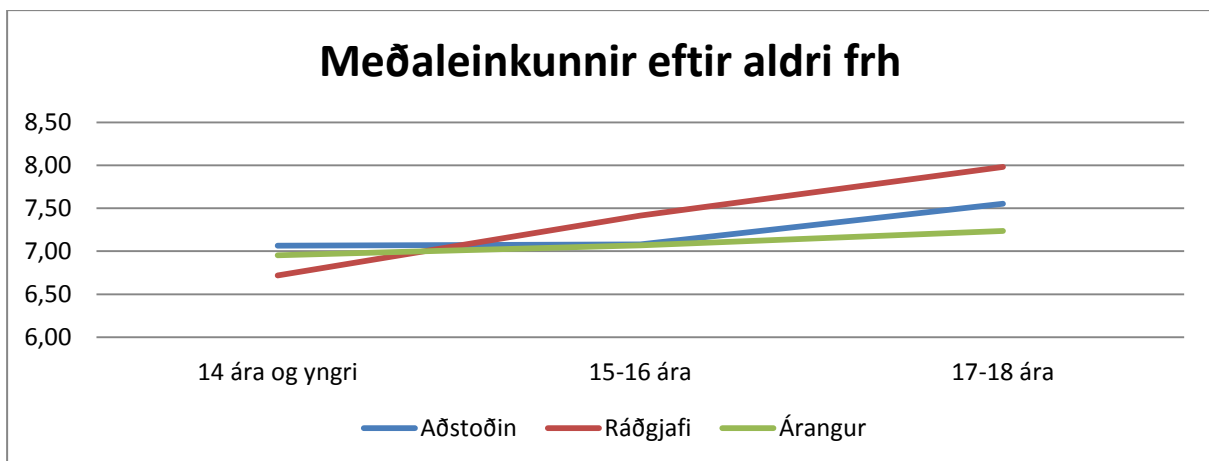
Mynd 22. Einkunnagjöf fyrir árangur skipt eftir dvalartíma við svörun könnunar (1 er lægsta einkunn og 10 hæsta)

## Meðaleinkunnir

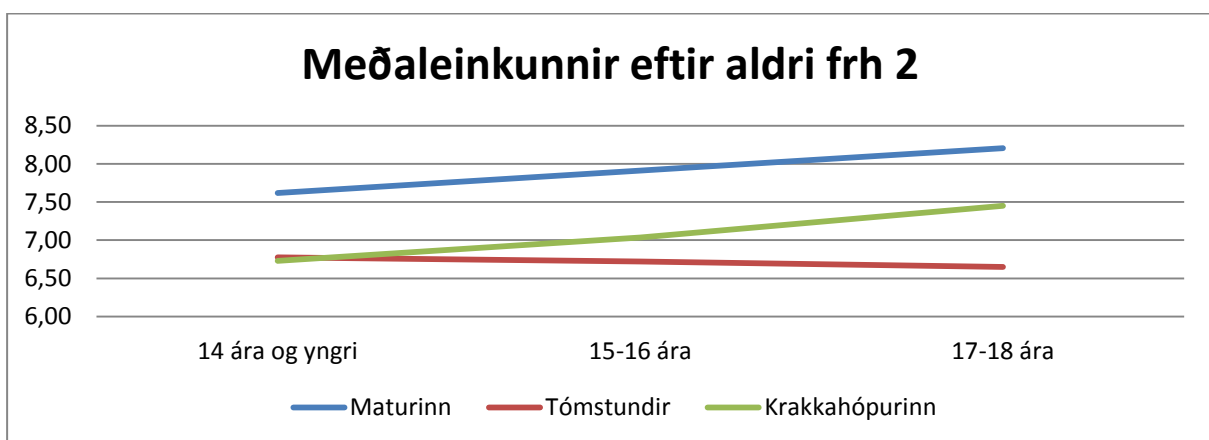
Á myndum 23, 24 og 25 er hægt að glöggva sig á hvernig meðaleinkunnir sem hafa komið fram í viðhorfskönnunum skiptast eftir aldri skjólstæðinga.



Mynd 23. Meðaleinkunnir eftir aldri

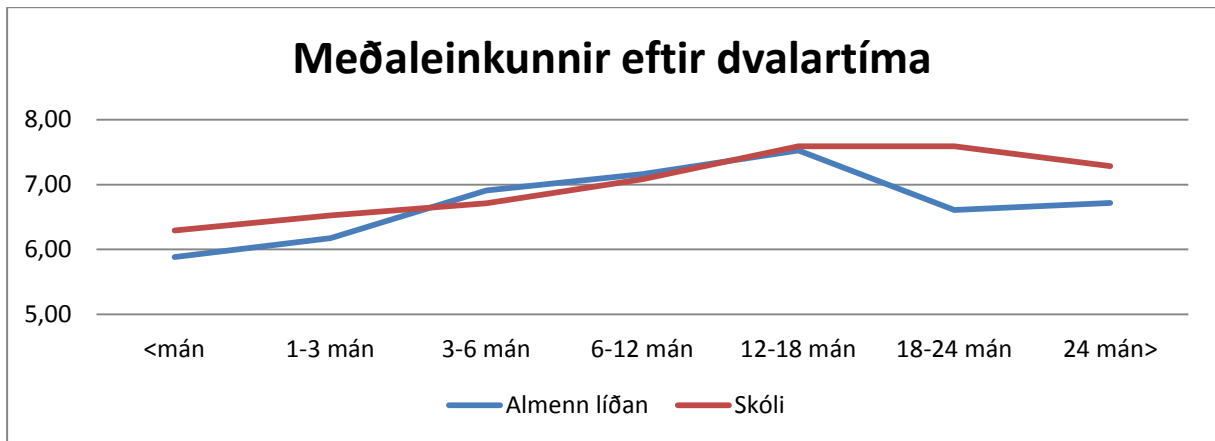


Mynd 24. Meðaleinkunnir eftir aldri frh

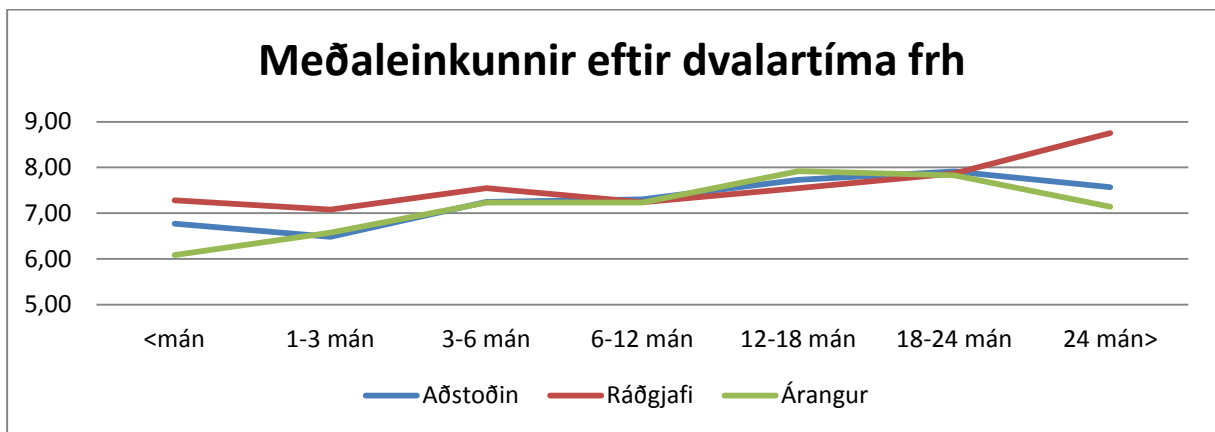


Mynd 25. Meðaleinkunnir eftir aldri frh 2

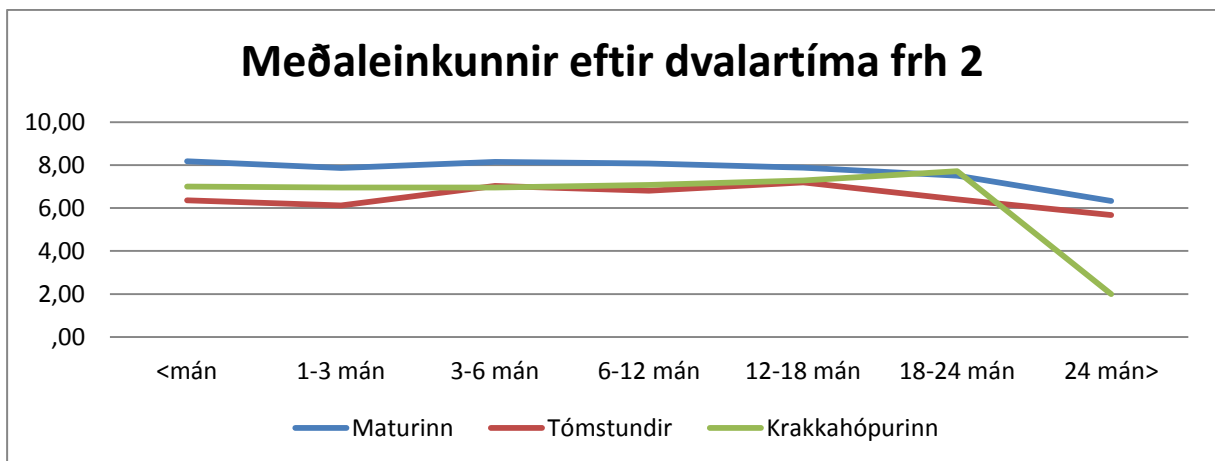
Á myndum 26, 27 og 28 er hægt að glöggva sig á hvernig meðaleinkunnir sem hafa komið fram í viðhorfskönnunum skiptast eftir dvalartíma skjólstæðinga.



Mynd 26. Meðaleinkunnir eftir dvalartíma

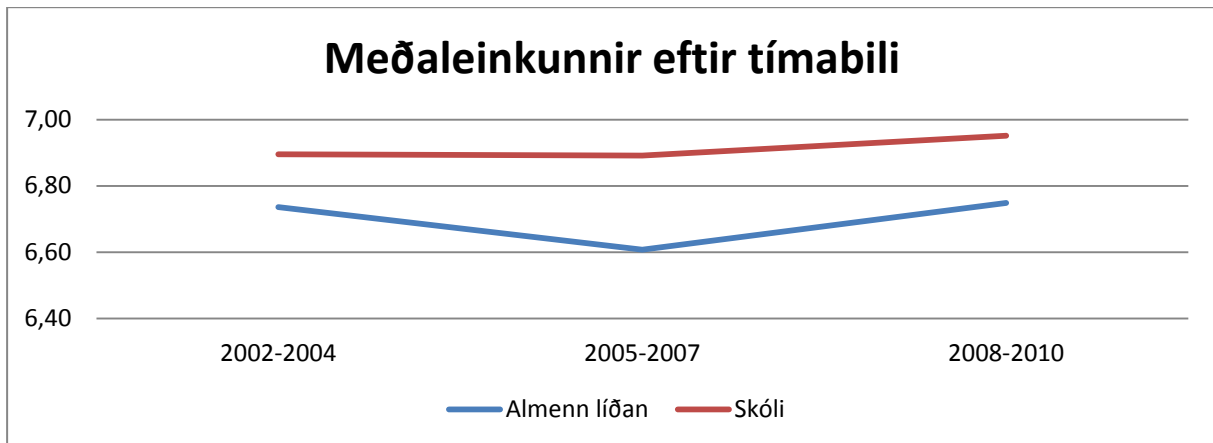


Mynd 27. Meðaleinkunnir eftir dvalartíma frh

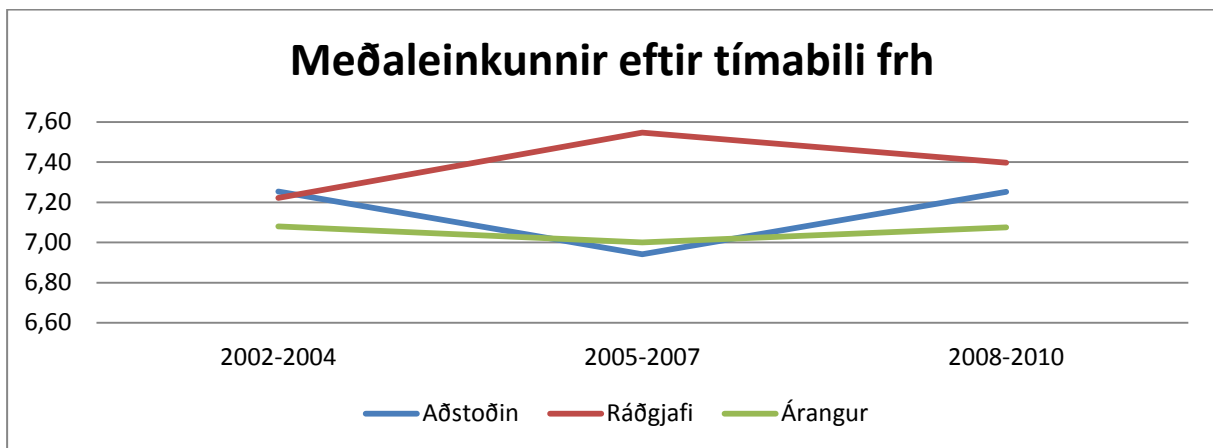


Mynd 28. Meðaleinkunnir eftir dvalartíma frh 2

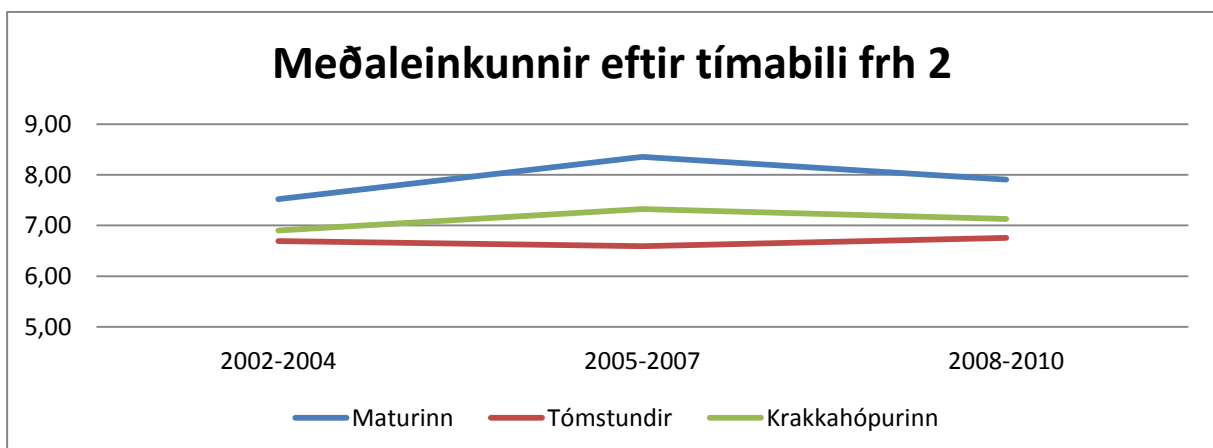
Á myndum 29, 30 og 31 er hægt að glöggva sig á hvernig meðaleinkunnir sem hafa komið fram í viðhorfskönnunum skiptast eftir tímabilum.



Mynd 29. Meðaleinkunnir eftir tímabilum



Mynd 30. Meðaleinkunnir eftir tímabilum frh



Mynd 31. Meðaleinkunnir eftir tímabilum frh 2



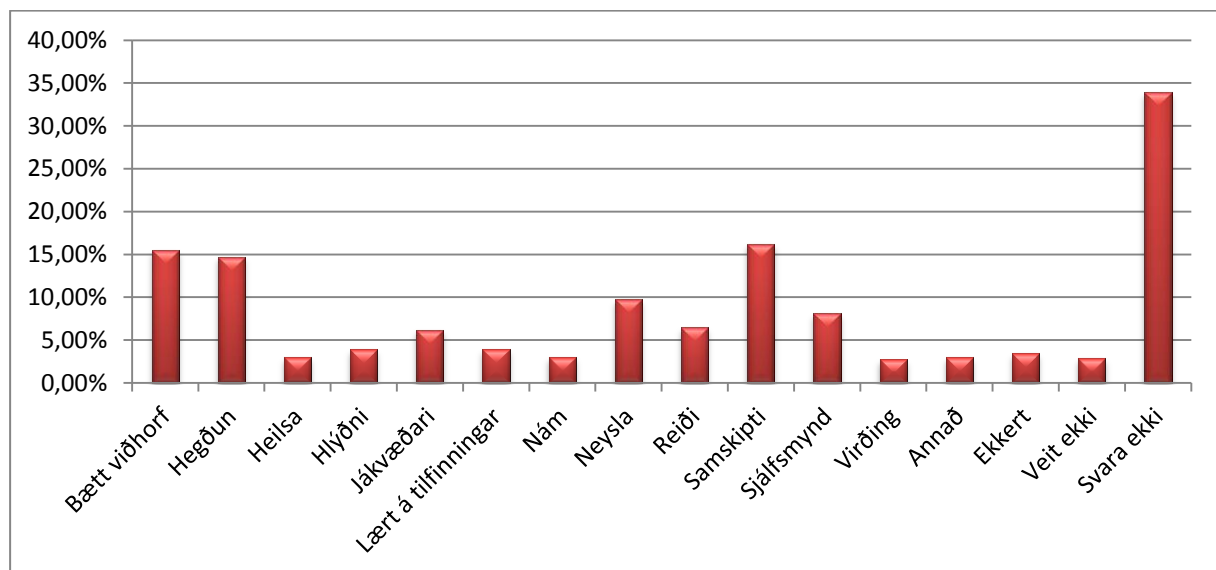
## Niðurstöður opinna spurninga

### Hvað hefur lagast?

Í viðhorfskönnuninni var opin spurning þar sem börnin gátu talið upp þætti sem hefðu lagast hjá þeim síðan þau hófu meðferðina. Í fyrri útgáfu viðhorfskönnunarinnar var spurt hvað þau væru búin að læra í meðferðinni. Niðurstöður þessarar spurningar eru settar saman í heildarniðurstöðu og er hægt að sjá hvernig svörunin var í töflu 21 og mynd 32. Þar sem þetta var opin spurning var sá möguleiki fyrir hendi að svara fleiru en einu atriði. Það voru 226 (33,9%) sem svöruðu ekki, 263 (39,5%) sem tiltaka eitt atriði, 125 (18,8%) sem tiltaka 2 atriði, 40 (6,0%) sem tiltaka 3 atriði, 10 (1,5%) sem tiltaka 4 atriði, 1 sem tiltekur 5 atriði og 1 sem tiltekur 6 atriði sem hafa lagast.

Tafla 21. Hvað telja börnin hafa lagast hjá þeim við meðferðina

Hvað hefur lagast?	N	%
Bætt viðhorf	103	15,47%
Hegðun	98	14,71%
Heilsa	20	3,00%
Hljóði	26	3,90%
Jákvæðari	41	6,16%
Lært á tilfinningar	26	3,90%
Nám	20	3,00%
Neysla	65	9,76%
Reiði	43	6,46%
Samskipti	108	16,22%
Sjálfsmynd	54	8,11%
Aukin virðing fyrir sér og öðrum	18	2,70%
Annað	20	3,00%
Ekkert	23	3,45%
Veit ekki	19	2,85%
Svara ekki	226	33,93%



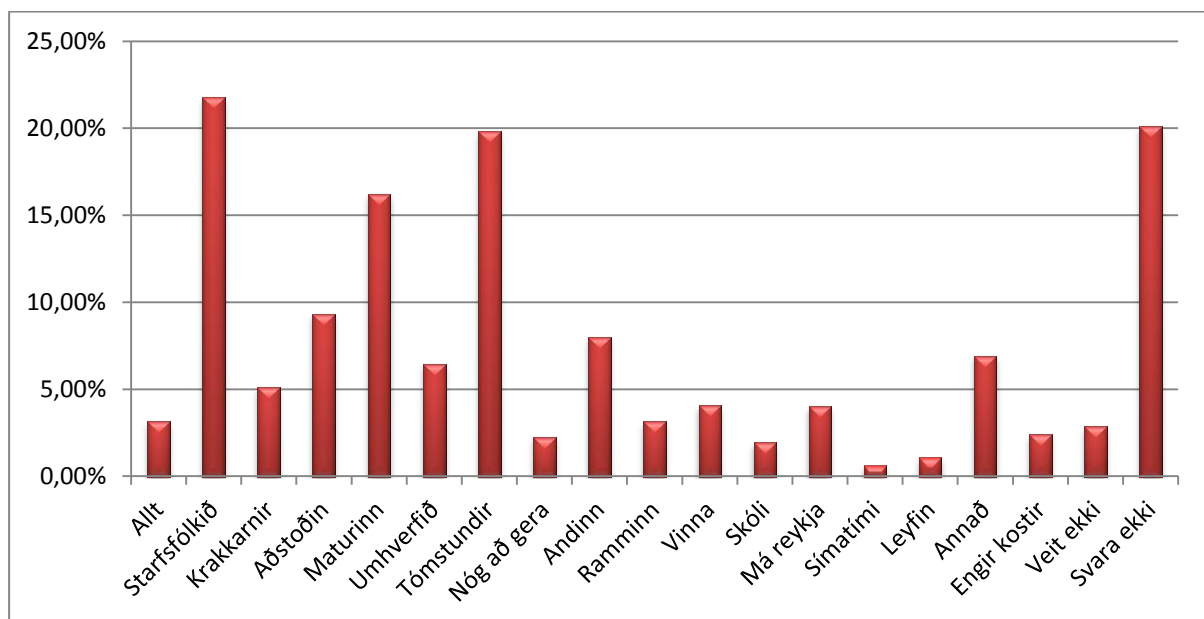
Mynd 32. Hvað telja börnin hafa lagast hjá þeim við meðferðina

### Hverjir eru kostir meðferðarheimilisins?

Í viðhorfskönnuninni var opin spurning þar sem börnin gátu talið upp kosti meðferðarheimilisins. Svörunin kemur fram í töflu 22 og mynd 33. Þar sem þetta var opin spurning var sá möguleiki fyrir hendi að svara fleiru en einu atriði. Það voru 134 (20,1%) sem svöruðu ekki, 341 (51,2%) sem tiltekur eitt atriði, 119 (17,9%) sem tiltaka 2 atriði, 51 (7,7%) sem tiltekur 3 atriði, 14 (2,1%) sem tiltaka 4 atriði og 7 (1,0%) sem tiltaka 5 atriði sem þau telja kost við meðferðarheimilið. Þar sem reykingar hafa aðeins verið leyfðar á tveimur meðferðarheimilum var heildarfjöldi kannana (225 af 666) þaðan tekinn saman til þess að fá út hlutfall þeirra sem telja að leyfa reykingar sé kostur.

Tafla 22. Kostir meðferðarheimilisins að mati barnana

Hverjir eru kostir meðferðarheimilisins?	N	%
Allt	21	3,15%
Starfsfólkið	145	21,77%
Krakkarnir	34	5,11%
Aðstoðin	62	9,31%
Maturinn	108	16,22%
Umhverfið	43	6,46%
Tómstundir	132	19,82%
Nóg að gera	15	2,25%
Andinn	53	7,96%
Ramminn	21	3,15%
Vinna	27	4,05%
Skóli	13	1,95%
Má reykja	9	4,00%
Símatími	4	0,60%
Leyfin	7	1,05%
Annað	46	6,91%
Engir kostir	16	2,40%
Veit ekki	19	2,85%
Svara ekki	134	20,12%



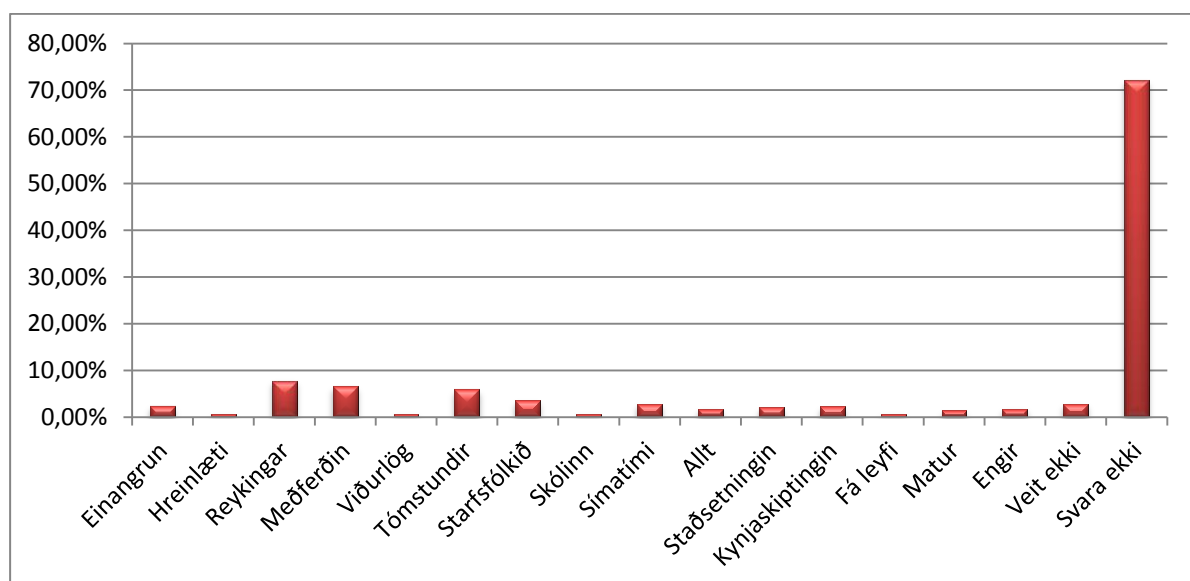
Mynd 33. Kostir meðferðarheimilisins að mati barnana

### Hverjir eru gallar meðferðarheimilisins?

Í viðhorfskönnuninni var opin spurning þar sem börnin gátu talið upp galla meðferðarheimilisins og er hægt að sjá hvernig svörunin var í töflu 23 og mynd 34. Þessi spurning kom inn í viðhorfskönnunina mun seinna en spurningin um kosti, því eru aðeins 287 af 666 sem hafa þessa spurningu. Þar sem þetta var opin spurning var sá möguleiki fyrir hendi að svara fleiru en einu atriði. Það voru 207 (72,1%) sem svöruðu ekki, 59 (20,6%) sem tiltaka eitt atriði, 12 (4,2%) sem tiltaka 2 atriði, 6 (2,1%) sem tiltaka 3 atriði og 3 (1,0%) sem tiltaka 4 atriði sem þau telja galla við meðferðarheimilið. Viðhorfskannanir frá meðferðarheimilum sem ekki leyfðu reykingar voru 180 af þeim 287 könnunum með spurningu um galla. Það voru tvö meðferðarheimili þar sem kynjaskipt var og eru það 89 kannanir af 287.

Tafla 23. Gallar meðferðarheimilisins að mati barnana

Hverjir eru gallar meðferðarheimilisins?	N	%
Einangrun	7	2,44%
Hreinlæti	2	0,70%
Reykingar	14	7,78%
Meðferðin	19	6,62%
Viðurlög	2	0,70%
Tómstundir	17	5,92%
Starfsfólkið	10	3,48%
Skólinn	2	0,70%
Símatími	8	2,79%
Allt	5	1,74%
Staðsetningin	6	2,09%
Kynjaskiptingin	2	2,25%
Fá leyfi	2	0,70%
Matur	4	1,39%
Engir	5	1,74%
Veit ekki	8	2,79%
Svara ekki	207	72,13%



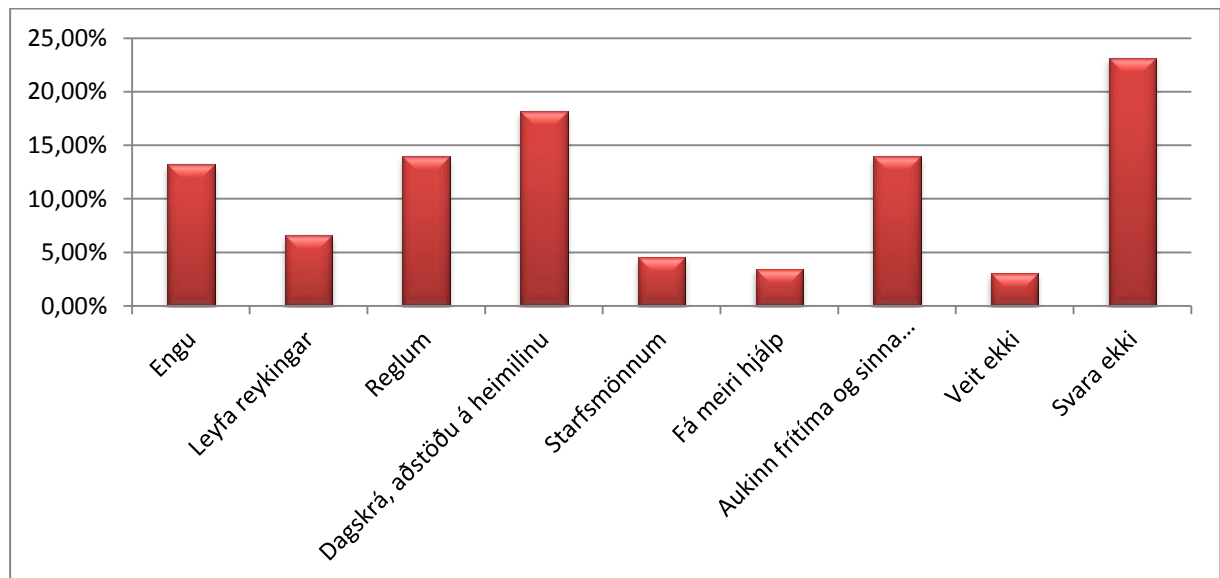
Mynd 34. Gallar meðferðarheimilisins að mati barnana

### Hverju viltu breyta á meðferðarheimilinu?

Í viðhorfskönnuninni var opin spurning þar sem spurt var hverju barnið myndi vilja breyta á meðferðarheimilinu. Voru svör barnanna flokkuð og má sjá niðurstöður í töflu 24 og mynd 35.

Tafla 24. Svör barna við breytingum sem þau myndu vilja gera á meðferðarheimilinu

Hverju viltu breyta?	N	%
Engu	88	13,21%
Leyfa reykingar	44	6,61%
Reglum	93	13,96%
Dagskrá, aðstöðu á heimilinu	121	18,17%
Starfsmönnum	30	4,50%
Fá meiri hjálp	23	3,45%
Aukinn frítíma og sinna tómstundum	93	13,96%
Veit ekki	20	3,00%
Svara ekki	154	23,12%
Samtals	666	100,00%



Mynd 35. Svör barna við breytingum sem þau myndu vilja gera á meðferðarheimilinu

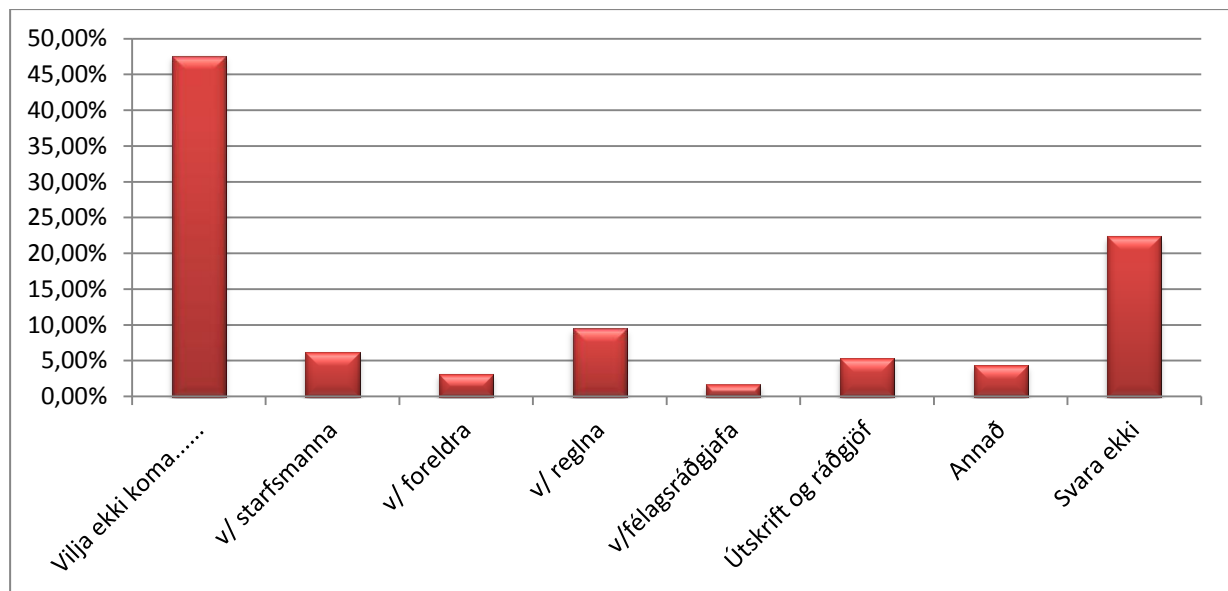
Meira var um að yngri börn vildu breyta einhverju. T.d. varðandi reglum um símatíma, þar sem þeim fannst þau ekki fá nægilega mikið að tala við foreldra sína og fannst einnig sem að foreldrar mættu vera duglegri að hringja. Þessi svörun var algeng í könnunum frá Geldingalæk, en þar voru að jafnaði yngri börn vistuð.

### Viltu fá hjálp við að koma einhverju á framfæri?

Í viðhorfskönnuninni var opin spurning þar sem spurt var hvort barnið vildi fá hjálp við að koma einhverju á framfæri. Voru svör barnanna flokkuð og má sjá niðurstöður í töflu 25 og mynd 36.

Tafla 25. Svör barna varðandi aðstoð við að koma einhverju á framfæri

Viltu fá aðstoð við að koma einhverju á framfæri?	N	%
Vilja ekki koma neinu á framfæri	317	47,60%
v/ starfsmanna	41	6,16%
v/ foreldra	21	3,15%
v/ reglna	63	9,46%
v/ félagsráðgjafa	11	1,65%
Útskrift og ráðgjöf	35	5,26%
Annað	29	4,35%
Svara ekki	149	22,37%
Samtals	666	100,00%



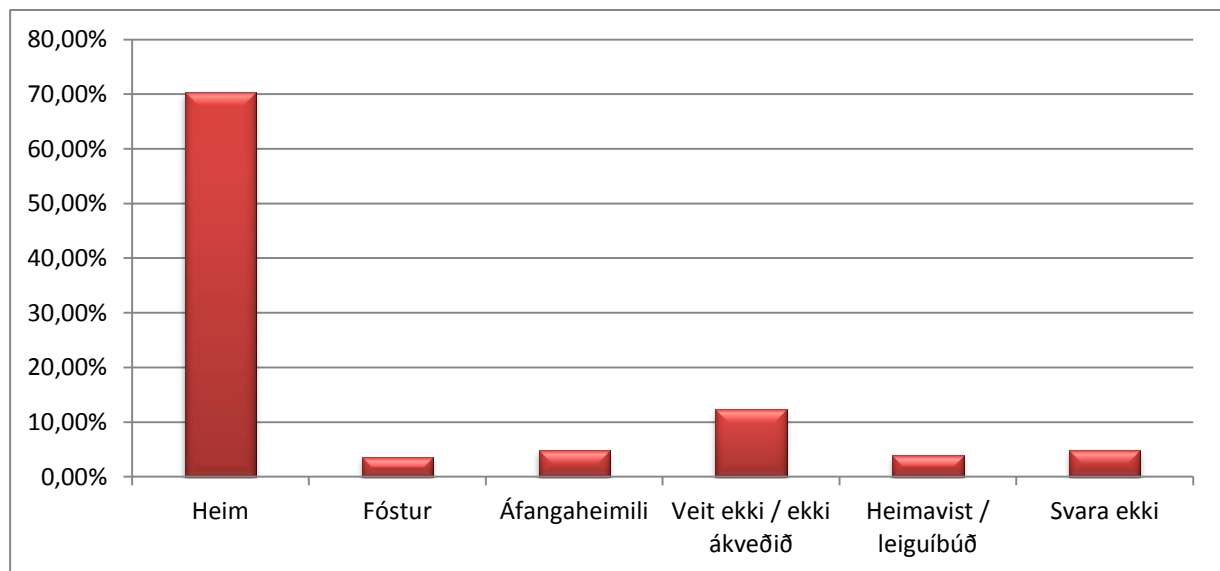
Mynd 36. Svör barna varðandi aðstoð við að koma einhverju á framfæri

### Framhald eftir útskrift

Í viðhorfskönnuninni var opin spurning þar sem spurt var hvert barnið ætti að fara eftir útskrift af meðferðarheimilinu. Voru svör barnanna flokkuð og má sjá niðurstöður í töflu 26 og mynd 38.

Tafla 26. Hvað á að taka við eftir útskrift

Hvert farið eftir útskrift?	N	%
Heim	469	70,42%
Fóstur	24	3,60%
Áfangaheimili	32	4,80%
Veit ekki / ekki ákveðið	82	12,31%
Heimavist / leiguíbúð	26	3,90%
Svara ekki	33	4,95%
Samtals	666	100,00%



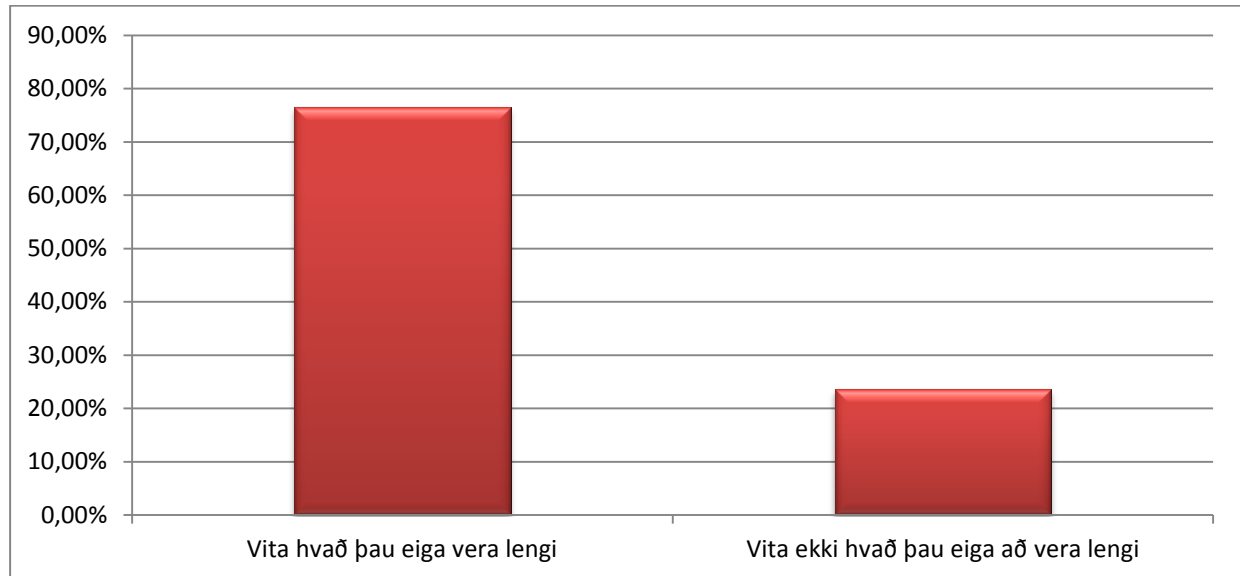
Mynd 37. Hvað á að taka við eftir útskrift

## Tímalengd í meðferð

Í viðhorfskönnuninni var opin spurning þar sem spurt var hversu lengi barnið ætti að dvelja á meðferðarheimilinu. Voru svör barnanna flokkuð og má sjá niðurstöður í töflu 27 og mynd 39.

**Tafla 27. Hversu lengi áttu að dvelja á meðferðarheimilinu**

Hversu lengi áttu að dvelja á meðferðarheimilinu?	N	%
Vita hvað þau eiga að vera lengi	509	76,43%
Vita ekki hvað þau eiga að vera lengi	157	23,57%
Samtals	666	100,00%



**Mynd 38. Hversu lengi áttu að dvelja á meðferðarheimilinu**