



Greiningar- og  
ráðgjafarstöð ríkisins



# Greiningar- og ráðgjafarstöð ríkisins

## Hlutverk og samvinna

# Þrjú þjónustustig vegna barna með alvarlegar þroskaraskanir



# Greiningar- og ráðgjafarstöð ríkisins



- Staðsett í Kópavogi
- Heyrir undir velferðarráðuneyti
- Starfar samkvæmt lögum um Greiningar- og ráðgjafarstöð ríkisins (nr. 83/2003)
- Rekin með föstum fjárveitingum
- Starfsmenn tæplega 60
- **Virðing – Fagmennska - Framsækni - Velferð**



Starfsfólk Greiningarstöðvar haustið  
2010



# Greiningar- og ráðgjafarstöð

- Markmiðið með starfseminni er að tryggja að börnum með alvarlegar þroskaraskanir eða fatlanir bjóðist greining, ráðgjöf og önnur úrræði sem miða að því að auka möguleika þeirra til sjálfstæðis á fullorðinsárum. Helstu fatlanir sem leiða til tilvísunar á Greiningarstöð eru þroskahömlun, einhverfurófsraskanir og hreyfihamlanir. Stofnunin veitir börnum með flóknar eða sjaldgæfar fatlanir eftirfylgd og ráðgjöf til lengri tíma.



# Fræðsla og rannsóknir

- Fræðsla um fatlanir og kennsla í sérhæfðum vinnubrögðum við greiningu og íhlutun skipar háan sess í starfseminni. Árlega eru haldin fjölmörg námskeið og vinnustofur í þeim tilgangi. Fræðilegar rannsóknir og þátttaka í alþjóðastarfi eru einnig meðal lögbundinna verkefna stöðvarinnar.



# Greiningarstöð þjónar öllu landinu

Hlutfall mannfjölda eftir landshlutum 0-17 ára

■ Höfuðborgarsvæði

■ Suðurnes

■ Vesturland

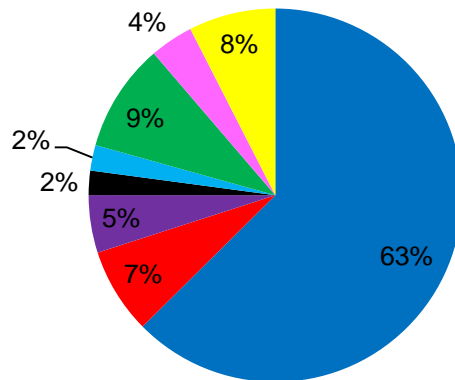
■ Vestfirðir

■ Norðurland vestra

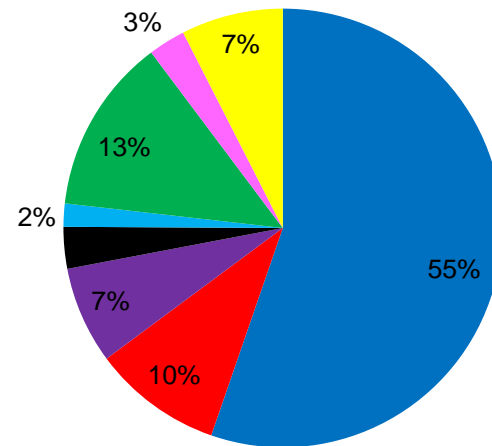
■ Norðurland eystra

■ Austurland

■ Suðurland



Hlutfall tilvísana



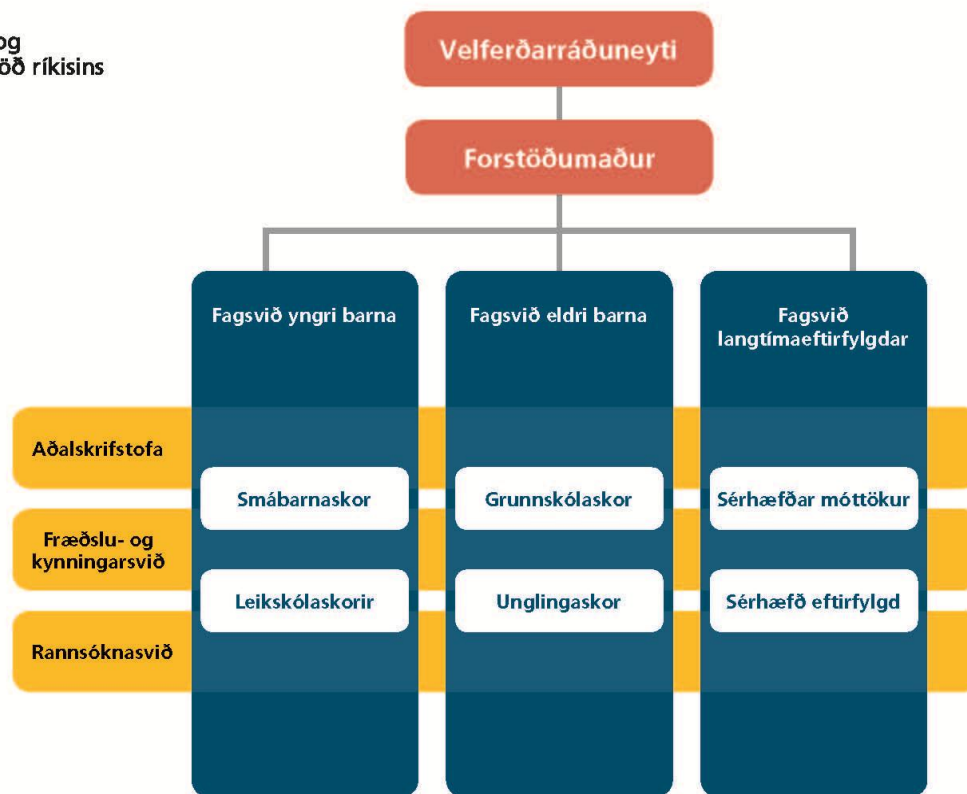
# Tilvísun á Greiningarstöð að lokinni frumgreiningu

Tilvísanir koma m.a. frá:

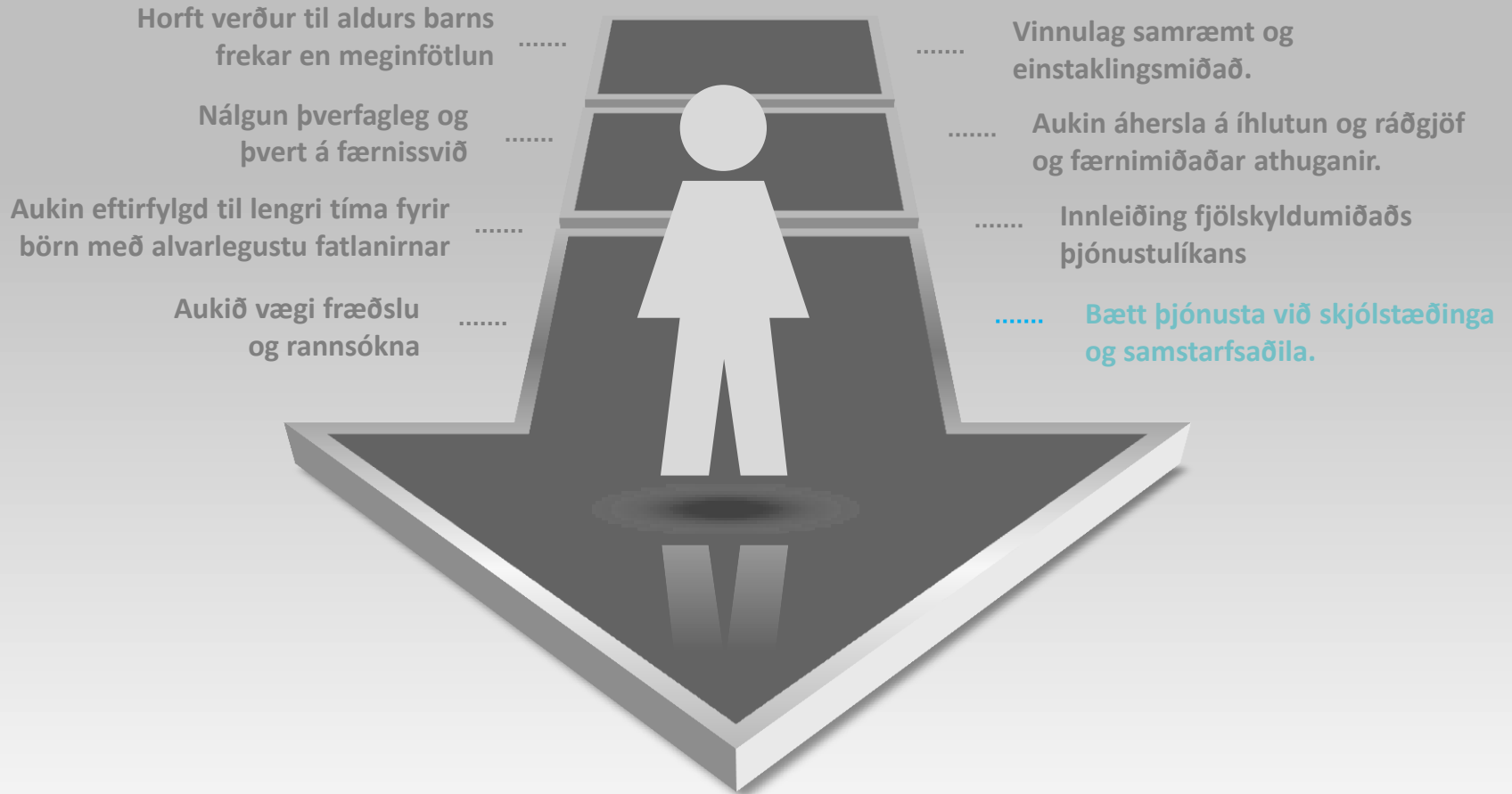
- Barnalæknum
- Heilsugæslu
- Þjónustumiðstöðvum
- Félags- og skólaþjónustum
- Sjálfstætt starfandi sérfræðingum







# Að hverju er stefnt með nýju skipuriti/skipulagi GRR



# Fagsvið yngri barna

Þjónusta við börn á aldrinum 0–6 ára og fjölskyldur þeirra

Þrjár skorir:

- Smábarnaskor (0–3 ára)
- Tvær leikskólaskorir (3–6 ára).



Unnið er út frá hugmyndafræði snemmtækrar íhlutunar og fjölskyldumiðaðrar þjónustu. Virk þverfagleg teymisvinna í samvinnu við foreldra og þjónustuaðila.

# Fagsvið eldri barna

þjónusta við börn á aldrinum 6–18 ára og fjölskyldur þeirra

Tvær skorir

- Grunnskólaskor (6–12 ára)
- Unglingaskor (13–18 ára).



Byggt á teymisvinnu með áherslu á þátttöku foreldra og þjónustuaðila (t.d. skólar, félags- og skólaþjónusta).

# Fagsvið langtímaeftirfylgdar

Börn, unglingar, fjölskyldur sem þurfa sérhæfða eftirfylgd og ráðgjöf.

Tvær skorir:

- Sérhæfð eftirfylgd
- Móttökuskor



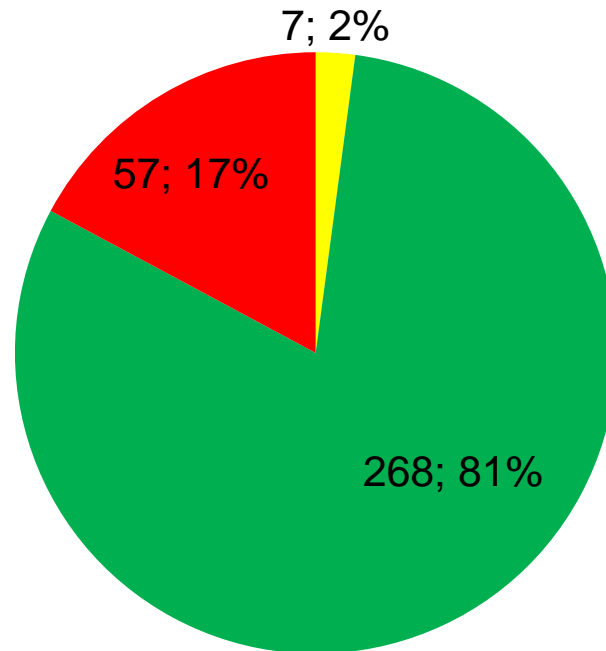
Samsettar og fátíðar fatlanir tengt skertri færni og aðlögun.

Virk þverfagleg teymisvinna í samvinnu við foreldra og þjónustuaðila.

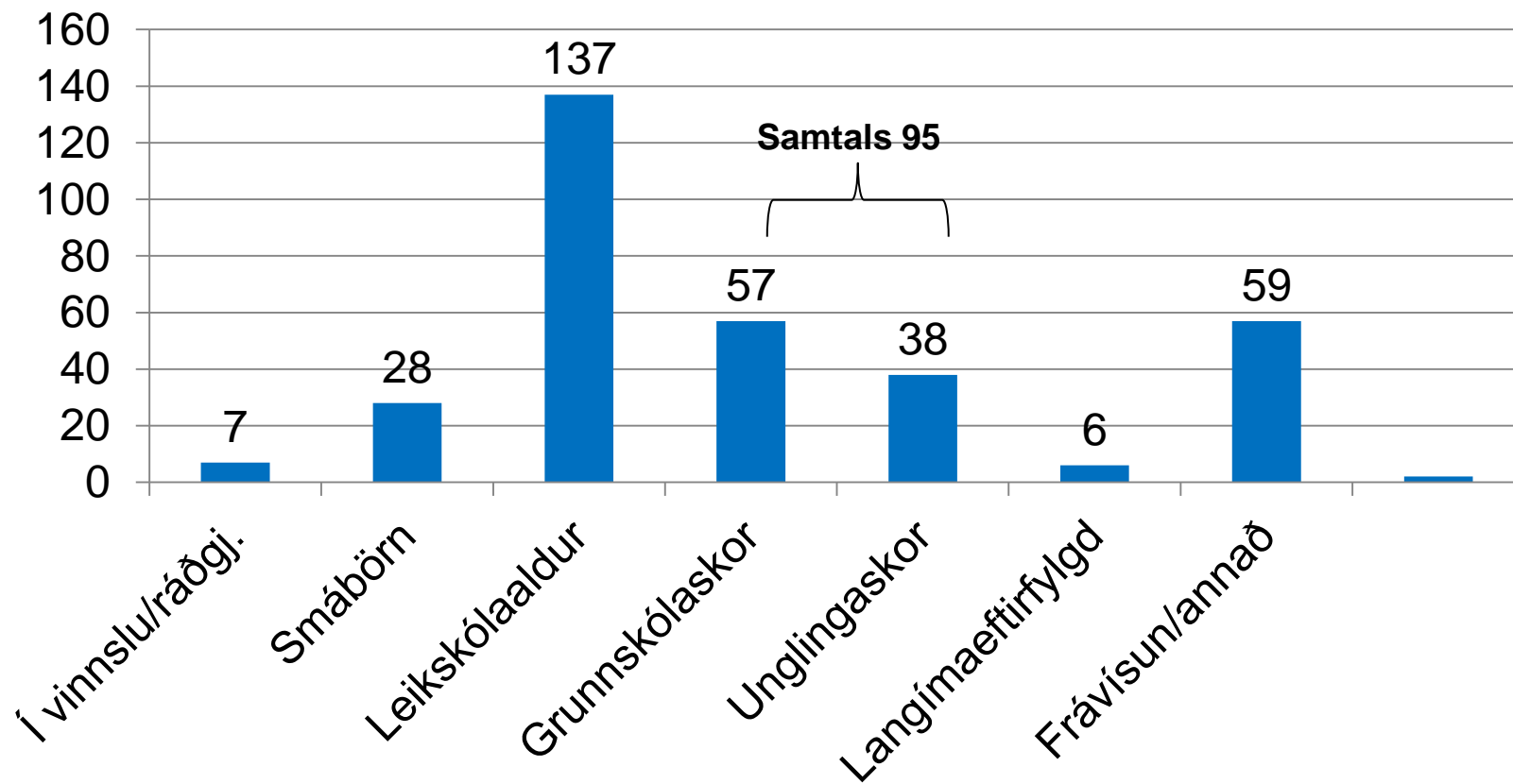
# Tilvísanir á GRR árið 2013

## Alls 332

■ í vinnslu/ráðgjöf   ■ þjónusta á sviði   ■ frávísun/annað



# Afdrif tilvísana árið 2013





# Þverfagleg teymisvinna

- Byggir á samábyrgð mismunandi aðila með ólík sjónarhorn
- Samvinna fagaðila við samræmingu á þjónustu til barnsins og fjölskyldunnar svo hún sé heildræn
- Þjónustan á að vera gagnleg og hentug fyrir umönnunaraðila



# Þverfagleg teymisvinna



- Teymismeðlimir leitast við að deila sérþekkingu sinni með öðrum í teyminu og eru tilbúnir til að læra af öðrum
- Teymið finnur nálganir sem taka mið af getu, lífstíl og gildum umönnunaraðila

# Greiningarferli

- Barn/unglingur kemur ásamt foreldrum sínum í athugun, yfirleitt vika
- Upplýsingar fengnar frá foreldrum, skóla og öðrum þjónustuaðilum
- Skilafundur með foreldrum í lok greiningarferlis
- Skriflegar skýrslur með niðurstöðum sendar til foreldra og þjónustuaðila
- Þjónustuskilafundur með foreldrum, ráðgjöfum sveitarfélaga, starfsfólki skóla, þjálfurum og ráðgjöfum GRR
- Eftirfylgd, t.d. ráðgjöf, fjölskyldufundir, fræðsla



# Greining til að geta haft áhrif á horfur

- Skýring á vanda barns
- Þekking á framtíðarhorfum
- Stuðningur við foreldra
- Erfðafræðilegar spurningar
- Forsenda markvissrar íhlutunar
- Til að hafa áhrif á framtíðarhorfur barnsins



# Helstu samstarfsaðilar

- Leik- og grunnskólar
- Heilsugæsla
- Skóla- og félagsþjónusta sveitarfélaga
- Sérfræðingar og stofnanir á 2. þjónustustigi s.s. barnalæknar, sálfræðingar, þjálfarar
- Barnadeildir sjúkrahúsa
- Háskólar
- Barnavernd



# Bestu starfshættir við greiningu

- Samstarf fagaðila og fjölskyldunnar
- Matsaðferðir eiga að vera einstaklingsmiðaðar og sniðnar að hverju barni og fjölskyldu
- Niðurstöður eiga að veita mikilvægar upplýsingar fyrir íhlutun barnsins
- Niðurstöður eru tjáðar með virðingu og á gagnlegan hátt



# Bestu starfshættir: Þverfagleg teymisvinna

- Byggir á samábyrgð mismunandi aðila með ólík sjónarhorn
- Samvinna fagaðila við samræmingu á þjónustu við barnið og fjölskylduna svo hún sé heildræn
- Íhlutun snýr að virgni barnsins í daglegu lífi þess
- Stuðningur við umönnunaraðila
  - Þjónusta á að vera gagnleg og hentug fyrir umönnunaraðila
  - Áhersla á að barnið læri í sínu náttúrulega umhverfi
  - Hlutverk sérfræðinga er að styðja umönnunaraðila í samskiptum sínum við börnin og hvernig þeir veiti því bestu örvun á tilteknum sviðum sem hefur verið skilgreint af teyminu
  - Teymið finnur nálganir sem taka mið af getu, lífsstíl og gildum umönnunaraðila



# Grunnhugtök í fjölskyldumiðaðri þjónustu

- **Virðing og reisn** - Fagmenn hlusta á fjölskylduna og virða skoðanir hennar og val. Tekið er tillit til gilda, sjónarmiða, reynslu og menningarlegs bakgrunns fjölskyldunnar við skipulag á þjónustu
- **Þátttaka** - Fjölskyldan er hvött og studd til að taka þátt í íhlutun og ákvarðanatöku, eins og hún óskar
- **Upplýsingar** - Fagfólk veitir fjölskyldunni upplýsingar um þjónustu og úrræði á þann hátt sem gagnast henni og gerir henni kleift að taka ákvarðanir um þjónustu
- **Samvinna** - Fjölskyldan og fagfólk vinna saman við að þróa og innleiða þjónustu og foreldrar eru þátttakendur í stefnumótun og fræðslu



# Greiningin – Breyttar áherslur

- Samvinna við tilvísendur hefur aukist undanfarin ár
- Áhersla á að þjónusta við barnið og fjölskyldu hefjist strax eftir frumgreiningu
- Reyna að þoka okkur frá kassalaga hugsunarhætti varðandi greiningar





# Greiningin - Breyttar áherslur

- Aukin áhersla á færni í daglegu lífi, ekki einblína á greindarvísitölu
- Aukin áhersla á að nýta þær upplýsingar sem koma fram við greindarprófun, t.d. undirprófin
- Aukin áhersla á samvinnu ólíkra stofnana, GRR og BUGL vinna t.d. mörg mál saman





# Greiningin – Breyttar áherslur

- Sveitarfélögin eru yfirleitt ekki að bíða með þjónustu – sum eru þó enn í þeim pakka
- Aukin áhersla á þátttöku fjölskyldunnar
- Efla fjölskyldurnar í uppeldishlutverki sínu
- Aukin áhersla á að nota “bestu starfshætti”

# Það sem má betur fara

- Skortur á mannafla á öllum stigum kerfisins
- Okkur hefur ekki alltaf tekist að vinna eftir “bestu” aðferðum
- Ekki alltaf skýr verkaskipting á milli t.d. félagsþjónustu og barnaverndar
- Í sumum sveitarfélögum þarf t.d. að tilkynna mál til barnaverndar ef foreldrar eiga að fá hegðunarráðgjöf heim



# Það sem má betur fara

- Þurfum að efla okkur í teymisvinnu þvert á stofnanir – sérstaklega varðandi þyngstu málin
- Krafa um upplýsingar frá GRR til barnaverndarnefnda en lítið um samtal og litlar sem engar upplýsingar til GRR



# Það sem betur má fara

- Ef við ætlum að vinna málin eftir “bestu starfsháttum” og í anda fjölskyldumiðaðrar þjónustu, þurfum við að taka okkur á í samvinnunni
- Þurfum að læra af reynslunni og tala saman um það sem betur má fara



[www.greining.is](http://www.greining.is)

