



BARNAVERNDARSTOFA

**ÁRSSKÝRSLA
2008–2011
Hluti II**

Ársskýrsla barnaverndarnefnda 2008–2011
Barnaverndarstofa 2012
ISSN 1670 – 3642

Ritstjóri: Halla Björk Marteinsdóttir
Ábyrgðarmaður: Bragi Guðbrandsson

Barnaverndarstofa
Höfðaborg
Borgartúni 21
105 Reykjavík
Sími: 530 2600
Bréfasími: 530 2601
Netfang: bvs@bvs.is
Veffang: www.bvs.is

Efnisyfirlit

| | | |
|-----------|--|----|
| 1 | BARNAVERNDARNEFNDIR..... | 5 |
| 1.1 | YFIRLIT YFIR BARNAVERNDARMÁL ÁRIN 2007–2011 | 7 |
| 1.1.1 | <i>Yfirlit yfir tilkynningar og kannanir árin 2007–2011.....</i> | 7 |
| 1.1.2 | <i>Yfirlit yfir barnaverndarmál árin 2007–2011</i> | 8 |
| 1.1.3 | <i>Fjöldi barnaverndarmála árið 2009, 2010 og 2011 eftir stærð umdæma barnaverndarnefnda</i> | 9 |
| 1.1.4 | <i>Aldur og kyn barna árin 2007–2011</i> | 9 |
| 1.1.5 | <i>Heimilisaðstæður barna árin 2007–2011</i> | 10 |
| 1.1.6 | <i>Þjóðerni barna árin 2008–2011.....</i> | 10 |
| 1.2 | TILKYNNINGAR TIL BARNAVERNDARNEFNDA | 10 |
| 1.2.1 | <i>Fjöldi tilkynninga árin 2007–2011</i> | 10 |
| 1.2.2 | <i>Hver tilkynnir til barnaverndarnefnda?</i> | 11 |
| 1.2.3 | <i>Tilkynningar sem bárust í gegnum Neyðarlínuna 112</i> | 12 |
| 1.2.4 | <i>Ástæður tilkynninga</i> | 13 |
| 1.3 | FJÖLDI BARNA SEM TILKYNNNT VAR UM OG KÖNNUN MÁLS | 14 |
| 1.4 | ÚRRÆÐI BARNAVERNDARNEFNDA | 16 |
| 1.4.1 | <i>Stuðningsúrræði barnaverndarnefnda án töku barns af heimili</i> | 16 |
| 1.4.2 | <i>Fjöldi ráðstafana utan heimilis</i> | 16 |
| 1.4.3 | <i>Börn sem fóru í fóstur skv. ársskýrslum barnaverndarnefnda</i> | 17 |
| 1.5 | ÚRSKURÐIR OG AÐRAR ÁKVARÐANIR BARNAVERNDARNEFNDA | 18 |
| 1.5.1 | <i>Forsjársviptingar</i> | 19 |
| 1.6 | UMSAGNIR | 19 |
| 1.7 | VISTUNARÚRRÆÐI Á VEGUM REYKJAVÍKURBORGAR | 20 |
| VIÐAUKI I | | 21 |
| | YFIRLIT BARNAVERNDARNEFNDA ÁRIÐ 2011 | 21 |

Yfirlit yfir töflur

| | | |
|------------|--|----|
| TAFLA 1-1 | FJÖLDI BARNAVERNDARNEFNDA OG STARFSMANNA EFTIR ÍBÚAFJÖLDA Í UMDÆMUM ¹ | 6 |
| TAFLA 1-2 | YFIRLIT YFIR TILKYNNINGAR OG KANNANIR ÁRIN 2007–2011 | 7 |
| TAFLA 1-3 | YFIRLIT YFIR BARNAVERNDARMÁL ÁRIN 2007–2011 | 8 |
| TAFLA 1-4 | FJÖLDI BARNAVERNDARMÁLA ÁRIN 2009, 2010 OG 2011 EFTIR STÆRÐ UMDÆMA BARNAVERNDARNEFNDA | 9 |
| TAFLA 1-5 | ALDUR OG KYN BARNA ÁRIN 2007–2011 | 9 |
| TAFLA 1-6 | HEIMILISAÐSTÆÐUR BARNA ÁRIN 2007–2011..... | 10 |
| TAFLA 1-7 | ÞJÓÐERNI BARNA ÁRIN 2008–2011..... | 10 |
| TAFLA 1-8 | FJÖLDI TILKYNNINGA ÁRIN 2007–2011 | 11 |
| TAFLA 1-9 | TILKYNNINGAR TIL BARNAVERNDARNEFNDA SKV. 16., 17. OG 18. GR. BARNAVERNDARLAGA | 12 |
| TAFLA 1-10 | TILKYNNINGAR SEM BÁRUST Í GEGNUM NEYÐARLÍNUNA 112..... | 12 |
| TAFLA 1-11 | ÁSTÆÐUR TILKYNNINGA..... | 13 |
| TAFLA 1-12 | FJÖLDI BARNA SEM TILKYNNNT VAR UM OG HLUTFALL BARNA ÞAR SEM ÁKVEÐIÐ VAR AÐ HEFJA KÖNNUN Í KJÖLFAR TILKYNNINGAR | 15 |
| TAFLA 1-13 | NIÐURSTAÐA KÖNNUNAR | 15 |
| TAFLA 1-14 | STUÐNINGSÚRRÆÐI BARNAVERNDARNEFNDA ÁN TÖKU BARNS AF HEIMILI ¹ | 16 |
| TAFLA 1-15 | FJÖLDI RÁÐSTAFANA UTAN HEIMILIS..... | 17 |
| TAFLA 1-16 | BÖRN SEM FÓRU Í FÓSTUR SKV. ÁRSSKÝRSLUM BARNAVERNDARNEFNDA ¹ | 18 |
| TAFLA 1-17 | FORELDRAR FELA ÖÐRUM DAGLEGA UMÖNNUN OG UPPELDI BARNS | 18 |
| TAFLA 1-18 | FJÖLDI ÚRSKURÐA OG ÝMSAR ÁKVARÐANIR BARNAVERNDARNEFNDA | 19 |
| TAFLA 1-19 | KRAFA FYRIR DÓMI UM SVIPTINGU FORSJÁR (29. GR. BVL.)..... | 19 |
| TAFLA 1-20 | UMSAGNIR BARNAVERNDARNEFNDA..... | 20 |
| TAFLA 0-1 | BARNAVERNDARNEFNDIR Á ÍSLANDI ÁRIÐ 2011 | 22 |

Yfirlit yfir myndir

| | |
|---|----|
| MYND 1-1 YFIRLIT YFIR TILKYNNINGAR OG KANNANIR ÁRIN 2007–2011..... | 8 |
| MYND 1-2 YFIRLIT YFIR BARNAVERNDARMÁL ÁRIN 2007–2011..... | 8 |
| MYND 1-3 FJÖLDI TILKYNNINGA ÁRIN 2007–2011..... | 11 |
| MYND 1-4 TILKYNNINGAR TIL BARNAVERNDARNEFNDA SKV. 16., 17. OG 18. GR. BARNAVERNDARLAGA..... | 12 |
| MYND 1-5 ÁSTÆÐUR TILKYNNINGA | 14 |
| MYND 1-6 KYNJASKIPTING VEGNA TILKYNNINGA, FJÖLDA BARNA OG ÁKVÖRÐUNAR UM KÖNNUN MÁLS..... | 14 |

1 Barnaverndarnefndir

Samkvæmt barnaverndarlögum skulu barnaverndarnefndir fyrir 1. maí ár hvert senda Barnaverndarstofu skýrslu um starfsemi sína á liðnu almanaksári. Undanfarin ár hefur gangið misvel að fá barnaverndarnefndir til að skila lögbundnum upplýsingum um störf sín á tilsettum tíma og því hefur í ársskýrslum verið stuðst við sískráningu til að birta nýjustu upplýsingar um fjölda tilkynninga. Í ársbyrjun 2005 tók Barnaverndarstofa upp sískráningu frá barnaverndarnefndum. Sískráningin gefur kost á því að svara ýmsum fyrirspurnum, innlendum og erlendum, um fjölda tilkynninga, hvers eðlis þær séu og hvort algengt sé að grípa þurfi til neyðarráðstafana í kjölfar tilkynninga. Þá má einnig gera ráð fyrir að þessar upplýsingar geti verið gagnlegar fyrir nefndirnar sjálfar, t.d. hvað varðar áætlanir um störf þeirra. Í þessari ársskýrslu Barnaverndarstofu 2008-2011 sem gefin var út í september s.l. voru birtar tölur frá barnaverndarnefndum úr sískráningu síðasta árs, en hér eru hins vegar birtar upplýsingar frá barnaverndarnefndum vegna ársins 2011 sem eru fengnar úr samtölublöðum frá nefndunum.

Barnaverndarnefndir sveitarfélaga bera ábyrgð á framkvæmd barnaverndarstarfs í eigin umdæmi og lúta eftirliti Barnaverndarstofu. Lög heimila sveitarstjórn í hverju sveitarfélagi að haga skipan barnaverndarmála með ýmsum hætti. Fyrir utan að skipa sérstaka barnaverndarnefnd er unnt að fela félagsmálanefnd framkvæmd barnaverndarlaga. Einnig er unnt að skipa sameiginlega barnaverndarnefnd með öðrum sveitarfélögum eða á héraðsgrundvelli. Við upphaf árs 2011 voru barnaverndarnefndirnar 30 og sinntu 16 félagsmálanefndir verkefnum barnaverndarnefnda.

Á árinu 2011 sameinuðust félagsmálanefnd Hveragerðis, barnaverndarnefnd Ölfushrepps og félagsmálanefnd uppsveita Árnassýslu í velferðarnefnd Árneshöfna og voru nefndirnar því 28 við lok árs 2011. Nefndum hefur fækkað umtalsvert síðustu ár en árið 1996 voru þær 82. Samkvæmt ákvæðum barnaverndarlaga skal samanlagður íbúafjöldi sveitarfélaga að baki hverri barnaverndarnefnd ekki vera undir 1500. Langflest minni sveitarfélög hafa sameinast öðrum um kosningu barnaverndarnefndar en félagsmálaráðuneytið fylgir því eftir að sveitarfélög uppfylli lagaskyldur sínar að þessu leyti. Ítarlegri upplýsingar um barnaverndarnefndir landsins fyrir árið 2011 koma fram í viðauka I.

Í barnaverndarlögum er lögð áhersla á að barnaverndarnefndir hafi sérhæft starfslið í þjónustu sinni. Hinn mikli fjöldi nefnda og fámenn umdæmi þeirra hafa staðið þessu fyrir þrifum í langan tíma. Í kjölfar sameiningar nefnda og stækkunar umdæma hefur þeim nefndum fjölgað talsvert á undanförunum árum sem hafa ráðið einn eða fleiri starfsmenn til að sinna barnaverndarvinnu, oftast en ekki samhliða öðrum verkefnum. Á árinu 1996 var 41% nefndanna með starfslið. Árið 2008 var þetta hlutfall 97% og í lok árs 2009 voru allar nefndirnar með starfsmann. Eins og vænta má er þetta hlutfall breytilegt eftir stærð umdæmis (*tafla 1-1*).

Fjöldi barnaverndarnefnda og starfsmanna eftir íbúafjölda í umdæmum

Ein barnaverndarnefnd hafði um 100 íbúa að baki sér og hafði hún ekki fast starfslið í þjónustu sinni (*tafla 1-1*). Sú nefnd sameinaðist annarri á miðju ári 2009. Leggja ber áherslu á að erfitt er að meta vinnuframlag til barnaverndar sérstaklega, þar sem umrætt starfslið sinnir að jafnaði öðrum verkefnum á sviði félagsþjónustu sveitarfélaga, ef Reykjavík er undanskilin.

Tafla 1-1 Fjöldi barnaverndarnefnda og starfsmanna eftir íbúafjölda í umdæmum¹

| Íbúafjöldi | 2009 | | | | 2010 | | | | 2011 | | | |
|-----------------|---------------|------------|------------|--------------------------|---------------|------------|------------|--------------------------|---------------|------------|------------|--------------------------|
| | Fjöldi nefnda | Starfsmenn | Stöðugildi | Meðalfj. stöðug. á nefnd | Fjöldi nefnda | Starfsmenn | Stöðugildi | Meðalfj. stöðug. á nefnd | Fjöldi nefnda | Starfsmenn | Stöðugildi | Meðalfj. stöðug. á nefnd |
| Heildarfjöldi | 30 | 116 | 80,45 | 2,7 | 30 | 121 | 83,75 | 2,8 | 28 | 126 | 83,35 | 3,0 |
| 1000–1999 íbúar | 4 | 4 | 2,10 | 0,5 | 4 | 5 | 2,2 | 0,6 | 2 | 2 | 0,7 | 0,4 |
| 2000–2999 íbúar | 4 | 7 | 3,15 | 0,8 | 4 | 6 | 3,55 | 0,9 | 4 | 7 | 2,75 | 0,7 |
| 3000–3999 íbúar | 2 | 4 | 2,5 | 1,3 | 3 | 9 | 3,5 | 1,2 | 2 | 8 | 2,0 | 1,0 |
| 4000–4999 íbúar | 9 | 23 | 9,65 | 1,1 | 8 | 23 | 9,45 | 1,2 | 9 | 27 | 10,8 | 1,2 |
| Yfir 5000 íbúar | 11 | 78 | 63,05 | 5,7 | 11 | 78 | 65,05 | 5,9 | 11 | 82 | 67,1 | 6,1 |

¹Þess ber að geta að erfitt er fyrir barnaverndarnefndir að áætla með öryggi það vinnumagn sem ráðstafað er til barnaverndar þar sem starfsfólk flestra barnaverndarnefnda sinnir fleiri verkefnum en barnavernd. Hafa ber í huga að upplýsingar um stöðugildi byggist stundum á áætlun félagsmálastjóra eða yfirmanna á hverjum tíma og byggjast því á huglægum forsendum frá ári til árs.

1.1 Yfirlit yfir barnaverndarmál árin 2007–2011

1.1.1. Yfirlit yfir tilkynningar og kannanir árin 2007–2011

Í töflu 1-2 og á mynd 1-1 er yfirlit yfir tilkynningar og kannanir árin 2007–2011. Þar kemur fram að fjöldi tilkynninga hefur aukist frá árinu 2007 úr 8.417 tilkynningum í 8.707 tilkynningar árið 2011. Tilkynningum fjölgaði um rúmlega 3% frá 2007 til 2011 (sjá nánar í kafla 1.2). Árið 2008 fækkaði tilkynningum lítillega frá árinu á undan og voru 8.241, þeim fjölgaði í 9.353 á árinu 2009 en fækkaði lítillega milli árunna 2009 og 2010 og enn frekar á árinu 2011. Frá árinu 2010 liggja fyrir upplýsingar um kynjaskiptingu hvað varðar tilkynningar. Tilkynningar vegna drengja voru fleiri en árin 2011 var hlutfall drengja 57,7%, en árið 2010 58,9%. Mismunur á heildarfjölda stúlkna og drengja og heildarfjölda tilkynninga skýrist af því að tilkynningar geta borist um ófædd börn.

Fjöldi barna sem tilkynnt var um árið 2007 var 5.038 en 4.911 árið 2011 og er það fækkun um 2,5%. Á því tímabili sem taflan sýnir voru flest börn á árinu 2009, eða 5.322 börn, en þeim fækkaði lítillega milli árunna 2009 og 2010 og frekari fækkun var á árinu 2011. Frá árinu 2010 liggur fyrir kynjaskipting barna sem tilkynnt var um. Hlutfall drengja var hærra bæði árin, eða rúmlega 55%. Mismunur á heildarfjölda stúlkna og drengja og heildarfjölda barna skýrist af því að tilkynningar geta borist um ófædd börn.

Sú breyting varð á árinu 2010 að spurt var annars vegar um fjölda barna þar sem ákveðið var að hefja könnun á grundvelli 21. gr. bvl. vegna tilkynningar eða mál var þegar í könnun eða meðferð (opið mál) og hins vegar var spurt um fjölda barna þar sem um nýjar kannanir á árinu var að ræða. Áður var spurt um fjölda barna þar sem tekin var ákvörðun um að hefja könnun á grundvelli 21. gr. bvl. vegna tilkynningar.

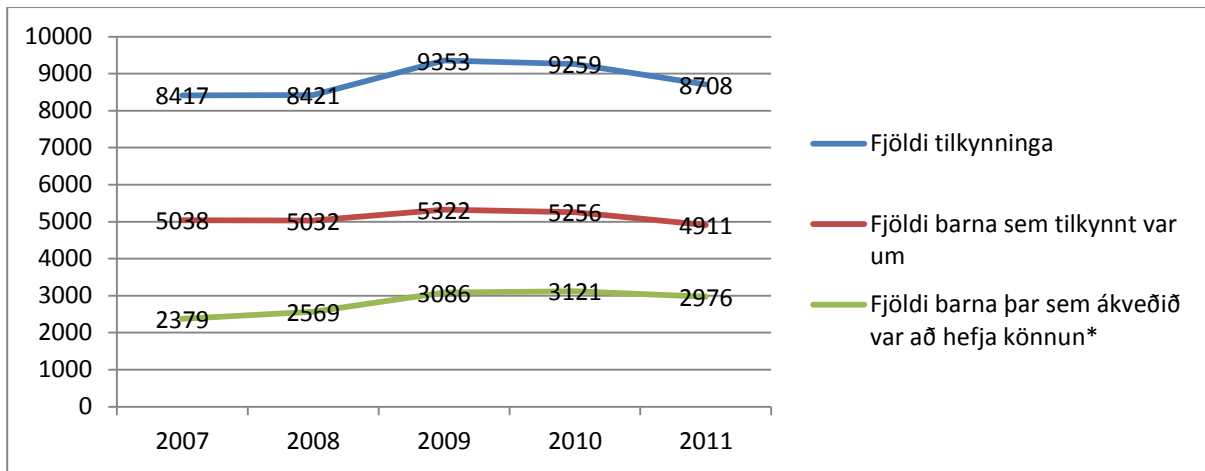
Af þeim 4.911 börnum sem tilkynnt var um á árinu 2011 voru 2.976 börn þar sem mál var þegar í könnun (opið mál) eða ákveðið var að hefja nýja könnun, eða í 60,6% tilvika. Þar af voru nýjar kannanir vegna tilkynninga á árinu 2.235 eða 45,5% af fjölda barna sem tilkynnt var um sem er hærra hlutfall en árið 2010. Hlutfall drengja var hærra en stúlkna bæði hvað varðar þegar tilkynning barst um opið mál eða ákveðið var að hefja könnun.

Barnaverndarnefnd getur tekið ákvörðun um að hefja könnun á grundvelli 21. gr. bvl. vegna annarra upplýsinga en tilkynninga og var það gert í 46 tilvikum á árinu 2011, en í 32 tilvikum árið 2010. Heildarfjöldi nýrra kannana hjá barnaverndarnefndum á árinu 2011 var því 2.281, sem er hærri en árið á undan. Aðeins hluti þessara barna þarf á ráðstöfunum að halda að mati barnaverndarnefnda (sjá nánar í kafla 1.4).

Tafla 1-2 Yfirlit yfir tilkynningar og kannanir árin 2007–2011

| | 2007 | | 2008 | | 2009 | | 2010 | | 2011 | |
|---|--------|----------|--------|----------|--------|----------|--------|----------|--------|----------|
| | Fjöldi | Hlutfall | Fjöldi | Hlutfall | Fjöldi | Hlutfall | Fjöldi | Hlutfall | Fjöldi | Hlutfall |
| Fjöldi tilkynninga | 8.417 | – | 8.241 | – | 9.353 | – | 9.259 | – | 8.708 | – |
| Stúlkur | – | – | – | – | – | – | 3.803 | 41,1 | 3.624 | 41,6 |
| Piltar | – | – | – | – | – | – | 5.453 | 58,9 | 5.021 | 57,7 |
| Fjöldi barna sem tilkynnt var um | 5.038 | 100,0 | 5.032 | 100,0 | 5.322 | 100,0 | 5.256 | 100,0 | 4.911 | 100,0 |
| Stúlkur | – | – | – | – | – | – | 2.353 | 44,8 | 2.146 | 43,7 |
| Piltar | – | – | – | – | – | – | 2.901 | 55,2 | 2.726 | 55,5 |
| Fjöldi barna þar sem ákveðið var að hefja könnun | 2.379 | 47,2 | 2.569 | 51,1 | 3.086 | 58,0 | – | – | – | – |
| Fjöldi barna þar sem ákveðið var að hefja könnun, mál þegar í könnun (opið mál) ¹ | – | – | – | – | – | – | 3.121 | 59,4 | 2.976 | 60,6 |
| Stúlkur | – | – | – | – | – | – | 1.496 | 47,9 | 1.420 | 47,7 |
| Piltar | – | – | – | – | – | – | 1.623 | 52,0 | 1.519 | 51,0 |
| Þar af nýjar kannanir á árinu | – | – | – | – | – | – | 2.173 | 41,3 | 2.235 | 45,5 |
| Stúlkur | – | – | – | – | – | – | 1.089 | 50,1 | 1.056 | 47,2 |
| Piltar | – | – | – | – | – | – | 1.082 | 49,8 | 1.149 | 51,4 |
| Barnaverndarnefnd getur tekið ákvörðun um að hefja könnun á grundvelli 21. gr. bvl. vegna annarra upplýsinga en tilkynninga | – | – | – | – | – | – | 32 | – | 46 | – |
| Samtals nýjar kannanir á árinu | – | – | – | – | – | – | 2.205 | – | 2.281 | – |

Mismunurinn á heildarfjölda stúlkna og pilta og heildarfjölda tilkynninga/barna skýrist af því að tilkynningar geta borist um ófædd börn.
¹Frá árinu 2010 var spurt um annars vegar heildarfjölda barna þar sem ákveðið var að hefja könnun vegna tilkynningar eða mál var þegar í könnun eða meðferð (opið mál) og hins vegar um nýjar kannanir á árinu.



Mynd 1-1 Yfirlit yfir tilkynningar og kannanir árin 2007–2011

*Frá árinu 2010 var spurt um heildarfjölda barna þar sem ákveðið var að hefja könnun vegna tilkynningar eða mál var þegar í könnun eða meðferð (opið mál).

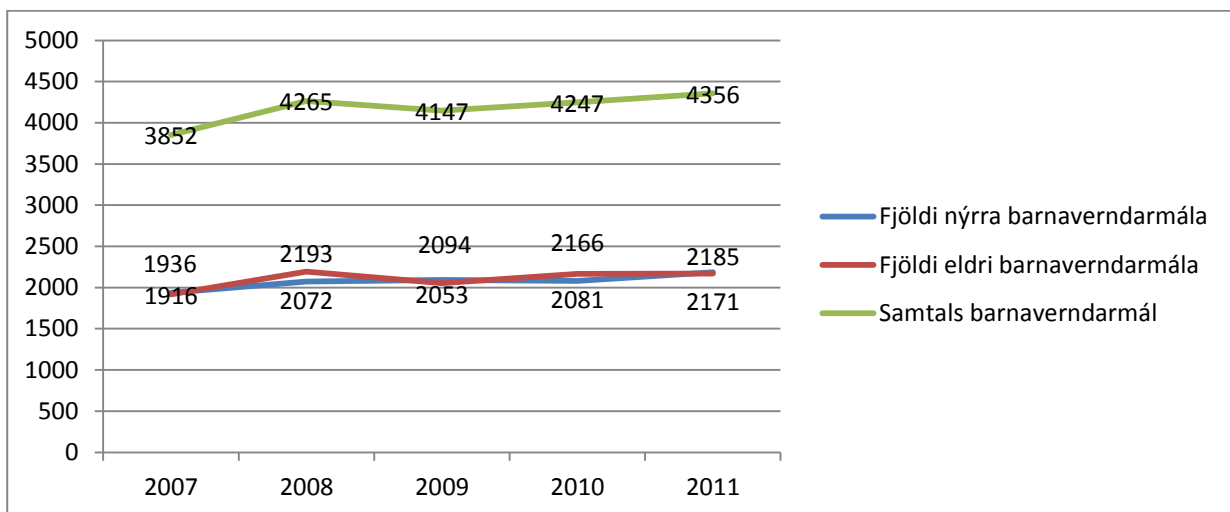
1.1.2. Yfirlit yfir barnaverndarmál árin 2007–2011

Tilkynning til barnaverndarnefndar verður að barnaverndarmáli þegar tekin er ákvörðun um könnun málsins (sjá *töflu 1-3* og *mynd 1-2*). Síðan árið 2005 hefur Barnaverndarstofa lagt áherslu á að samræma skráningu allra nefnda í þessum efnum. Gefið hefur verið út nákvæmt leiðbeiningaeyðublað og hefur það verið endurskoðað reglulega hvert ár. Að auki er þess nú gætt að fullkomið samræmi sé í þeim ársskýrslueyðublöðum sem barnaverndarnefndir skila til Barnaverndarstofu. Mismunandi skráningarhefðir nefnda geta skýrt mun á tíðni barnaverndarmála að einhverju leyti en Barnaverndarstofa hefur lagt sig fram um að leiðbeina nefndum að þessu leyti.

Í *töflu 1-3* kemur fram að frá árinu 2007 hefur barnaverndarmálum farið fjölgandi og voru þau 4.356 á árinu 2011, sem er um 2,5% fjölgun frá árinu á undan. Á árinu 2009 fækkaði barnaverndarmálum líttilega, en fjölgaði aftur árið eftir og enn frekar á árinu 2011. Hlutfall nýrra barnaverndarmála var 50,2% af heildarfjölda barnaverndarmála árið 2011.

Tafla 1-3 Yfirlit yfir barnaverndarmál árin 2007–2011

| | 2007 | | 2008 | | 2009 | | 2010 | | 2011 | |
|---------------------------------------|--------|----------|--------|----------|--------|----------|--------|----------|--------|----------|
| | Fjöldi | Hlutfall | Fjöldi | Hlutfall | Fjöldi | Hlutfall | Fjöldi | Hlutfall | Fjöldi | Hlutfall |
| Fjöldi nýrra barnaverndarmála á árinu | 1.936 | 49,9 | 2.072 | 48,6 | 2.094 | 50,5 | 2.081 | 49,0 | 2.185 | 50,2 |
| Fjöldi eldri barnaverndarmála | 1.916 | 50,1 | 2.193 | 51,4 | 2.053 | 49,5 | 2.166 | 51,0 | 2.171 | 49,8 |
| Samtals barnaverndarmál | 3.852 | 100,0 | 4.265 | 100,0 | 4.147 | 100,0 | 4.247 | 100,0 | 4.356 | 100,0 |



Mynd 1-2 Yfirlit yfir barnaverndarmál árin 2007–2011

1.1.3 Fjöldi barnaverndarmála árið 2009, 2010 og 2011 eftir stærð umdæma barnaverndarnefnda

Fjölgun barnaverndarmála frá árinu 2009–2011 var um 5%. Þetta jafngildir því að barnaverndarnefndir hafi haft afskipti af um 51 barni af hverjum þúsund árið 2009, um 53 börnum af hverjum þúsund árið 2010 og um 55 börnum af hverjum þúsund árið 2011 (sjá *töflu 1-4*). Meðalfjöldi barnaverndarmála á hver þúsund börn er hæstur hjá sveitarfélögum með fleiri en 5000 íbúa árin 2011 og 2010, en árið 2009 var hann hæstur í sveitarfélögum með 2000–2999 íbúa. Meðalfjöldi barnaverndarmála á hver þúsund börn var lægstur hjá sveitarfélögum með 1000–1999 íbúa árin 2009 og 2010, en hjá sveitarfélögum með 3000–3999 íbúa árið 2011.

Tafla 1-4 Fjöldi barnaverndarmála¹ árin 2009, 2010 og 2011 eftir stærð umdæma barnaverndarnefnda

| Íbúafjöldi umdæmis | Fjöldi nefnda 2009 | Fjöldi nefnda 2010 | Fjöldi nefnda 2011 | Heildar-fjöldi mála 2009 | Heildar-fjöldi mála 2010 | Heildar-fjöldi mála 2011 | Meðal-fjöldi á nefnd 2008 | Meðal-fjöldi á nefnd 2009 | Meðal-fjöldi á nefnd 2011 | Meðal-fjöldi/ þús. börn 2009 | Meðal-fjöldi/ þús. börn 2010 | Meðal-fjöldi/ þús. börn 2011 |
|--------------------|--------------------|--------------------|--------------------|--------------------------|--------------------------|--------------------------|---------------------------|---------------------------|---------------------------|------------------------------|------------------------------|------------------------------|
| 1000–1999 íbúar | 4 | 4 | 2 | 58 | 51 | 25 | 14,5 | 12,8 | 12,5 | 32,9 | 29,4 | 33,1 |
| 2000–2999 íbúar | 4 | 4 | 4 | 156 | 150 | 133 | 39,0 | 37,5 | 33,3 | 55,4 | 53,8 | 50,6 |
| 3000–3999 íbúar | 2 | 3 | 2 | 67 | 90 | 41 | 33,5 | 30,0 | 20,5 | 36,6 | 32,6 | 21,6 |
| 4000–4999 íbúar | 9 | 8 | 9 | 486 | 454 | 495 | 54,0 | 56,8 | 55,0 | 47,6 | 50,8 | 49,9 |
| Yfir 5000 íbúar | 11 | 11 | 11 | 3.380 | 3.502 | 3.662 | 307,3 | 318,4 | 332,9 | 52,8 | 54,6 | 56,6 |
| Heildarfjöldi | 30 | 30 | 28 | 4.147 | 4.247 | 4.356 | 138,2 | 141,6 | 4.356 | 51,4 | 52,8 | 54,6 |

¹Hér er átt við fjölda barna/ófæddra barna. Eitt barn = eitt mál.

1.1.4 Aldur og kyn barna árin 2007–2011

Tafla 1-5 lýsir aldurs- og kynjaskiptingu í málum barna sem nefndirnar höfðu til meðferðar árin 2007–2011. Árið 2011 voru piltar fleiri en stúlkur líkt og á árunum á undan. Árið 2011 var aldurshópurinn 6–10 ára algengastur hjá piltum eða 14,3%, en aldurshóparnir 0-5 ára og 6-10 ára hjá stúlkum eða 12,0 og 11,9,0%. Tæplega 1% barnaverndarmála á árinu 2011 var vegna ófæddra barna.

Tafla 1-5 Aldur og kyn barna árin 2007–2011

| | 2007 | | 2008 | | 2009 | | 2010 | | 2011 | |
|-------------------|--------|----------|--------|----------|--------|----------|--------|----------|--------|----------|
| | Fjöldi | Hlutfall | Fjöldi | Hlutfall | Fjöldi | Hlutfall | Fjöldi | Hlutfall | Fjöldi | Hlutfall |
| Piltar 0–5 ára | 440 | 11,4 | 458 | 10,7 | 460 | 11,1 | 512 | 12,1 | 551 | 12,6 |
| Piltar 6–10 ára | 530 | 13,8 | 583 | 13,7 | 571 | 13,8 | 603 | 14,2 | 623 | 14,3 |
| Piltar 11–14 ára | 520 | 13,5 | 597 | 14,0 | 591 | 14,3 | 522 | 12,3 | 553 | 12,7 |
| Piltar 15–17 ára | 539 | 14,0 | 628 | 14,7 | 521 | 12,6 | 530 | 12,5 | 486 | 11,2 |
| Piltar 18–20 ára | 42 | 1,1 | 63 | 1,5 | 66 | 1,6 | 69 | 1,6 | 69 | 1,6 |
| Piltar alls | 2.071 | 53,8 | 2.329 | 54,6 | 2.209 | 53,3 | 2.236 | 52,6 | 2.282 | 52,4 |
| Stúlkur 0–5 ára | 380 | 9,9 | 431 | 10,1 | 442 | 10,7 | 504 | 11,9 | 524 | 12,0 |
| Stúlkur 6–10 ára. | 398 | 10,3 | 436 | 10,2 | 478 | 11,5 | 489 | 11,5 | 518 | 11,9 |
| Stúlkur 11–14 ára | 439 | 11,4 | 528 | 12,4 | 484 | 11,7 | 459 | 10,8 | 459 | 10,5 |
| Stúlkur 15–17 ára | 510 | 13,2 | 493 | 11,6 | 468 | 11,3 | 491 | 11,6 | 483 | 11,1 |
| Stúlkur 18–20 ára | 54 | 1,4 | 47 | 1,1 | 54 | 1,3 | 60 | 1,4 | 48 | 1,1 |
| Stúlkur alls | 1.781 | 46,2 | 1.935 | 45,4 | 1.926 | 46,4 | 2.003 | 47,2 | 2.032 | 46,6 |
| Ófædd börn | – | – | 1 | 0,02 | 12 | 0,3 | 8 | 0,2 | 39 | 0,9 |
| Vantar uppl. | | | | | | | | | 3 | 0,1 |
| Samtals | 3.852 | 100,0 | 4.265 | 100,0 | 4.147 | 100,0 | 4.247 | 100,0 | 4.356 | 100,0 |

1.1.5 Heimilisaðstæður barna árin 2007–2011

Upplýsingar um heimilisaðstæður barna koma fram í *töflu 1-6*. Á árinu 2011 voru 4.317 börn til meðferðar hjá barnaverndarnefndum og var hlutfall barna sem bjó hjá báðum foreldrum 34,2 og er það svipað og árið á undan. Á árinu 2010 lækkaði hlutfall barna sem bjó hjá báðum foreldrum í, en árin 2008 og 2009 var þetta hlutfall tæplega 37%.

Tafla 1-6 Heimilisaðstæður barna árin 2007–2011

| | 2007 | | 2008 | | 2009 | | 2010 | | 2011 | |
|--------------------------------|--------|----------|--------|----------|--------|----------|--------|----------|--------|----------|
| | Fjöldi | Hlutfall | Fjöldi | Hlutfall | Fjöldi | Hlutfall | Fjöldi | Hlutfall | Fjöldi | Hlutfall |
| Hjá kynforeldrum | 1.398 | 36,3 | 1565 | 36,7 | 1.520 | 36,7 | 1.461 | 34,4 | 1.475 | 34,2 |
| Hjá móður | 1.634 | 42,4 | 1.865 | 43,7 | 1.711 | 41,3 | 1.797 | 42,3 | 1.875 | 43,4 |
| Hjá föður | 222 | 5,8 | 235 | 5,5 | 226 | 5,4 | 247 | 5,8 | 239 | 5,5 |
| Til skiptis hjá móður og föður | 10 | 0,3 | 35 | 0,8 | 39 | 0,9 | 52 | 1,2 | 58 | 1,3 |
| Hjá móður og stjúpfóreltri | 293 | 7,6 | 285 | 6,7 | 359 | 8,7 | 350 | 8,2 | 396 | 9,2 |
| Hjá föður og stjúpfóreltri | 39 | 1,0 | 49 | 1,1 | 70 | 1,7 | 62 | 1,5 | 56 | 1,3 |
| Hjá fósturfóreltrum | 201 | 5,2 | 173 | 4,1 | 159 | 3,8 | 158 | 3,7 | 155 | 3,6 |
| Hjá kjörforeldrum | 3 | 0,1 | 2 | 0,0 | 0 | 0,0 | 5 | 0,1 | 4 | 0,1 |
| Hjá ættingjum | 24 | 0,6 | 44 | 1,0 | 51 | 1,2 | 52 | 1,2 | 50 | 1,2 |
| Á stofnun | 2 | 0,1 | 1 | 0,0 | 4 | 0,1 | 4 | 0,1 | 4 | 0,1 |
| Annars staðar | 26 | 0,7 | 11 | 0,3 | 8 | 0,2 | 59 | 1,4 | 5 | 0,1 |
| Samtals fjöldi barna | 3.852 | 100,0 | 4.265 | 100,0 | 4.147 | 100,0 | 4.247 | 100,0 | 4.317 | 100,0 |

1.1.6 Þjóðerni barna árin 2008–2011

Á árinu 2008 var fyrst spurt um þjóðerni barna sem fjallað var um á grundvelli barnaverndarlaga. Hér er átt við börn sem eiga a.m.k. annað foreldri af erlendum uppruna eða annað fyrsta móðurmál en íslensku. Fram kemur í *töflu 1-7* að 13,3% barna sem fjallað var um á grundvelli barnaverndarlaga árið 2011 voru börn af erlendum uppruna. Þetta hlutfall er svipað hlutfall og árið 2010, en hærra en árin 2008 og 2009.

Tafla 1-7 Þjóðerni barna árin 2008–2011

| | 2008 | | 2009 | | 2010 | | 2011 | |
|--------------------------|--------|----------|--------|----------|--------|----------|--------|----------|
| | Fjöldi | Hlutfall | Fjöldi | Hlutfall | Fjöldi | Hlutfall | Fjöldi | Hlutfall |
| Íslendingur | 3.934 | 92,2 | 3.798 | 91,6 | 3.702 | 87,2 | 3.743 | 86,7 |
| Barn af erlendum uppruna | 331 | 7,8 | 349 | 8,4 | 545 | 12,8 | 574 | 13,3 |
| Samtals | 4.265 | 100,0 | 4.147 | 100,0 | 4.247 | 100,0 | 4.317 | 100,0 |

1.2 Tilkynningar til barnaverndarnefnda

Í barnaverndarlögum er kveðið á um þá skyldu manna að tilkynna barnaverndarnefnd ef þeir verða þess vísir að barni sé misboðið, uppeldi þess vanrækt eða aðbúnaði þess sé svo áfátt að barninu geti stafað hættu af. Sérstakar skyldur hafa þeir, sem stöðu sinnar vegna eru líklegir til að þekkja til aðstæðna barna til að gera barnaverndarnefnd viðvart. Hér getur verið um að ræða kennara, presta, lækna, hjúkrunarfræðinga, félagsráðgjafa og fleiri. Lögregla skal tilkynna til barnaverndarnefndar um tilvik þegar grunur leikur á að refsiverður verknaður hafi verið framinn, annaðhvort af barni eða gegn því. Ef barnaverndarnefnd fær tilkynningu eða vitneskju með öðrum hætti um að þunguð kona stofni heilsu eða lífi ófædds barns í hættu með óviðunandi eða háskalegu líferni sínu, getur barnaverndarnefnd ákveðið að hefja könnun á málinu.

1.2.1 Fjöldi tilkynninga árin 2007–2011

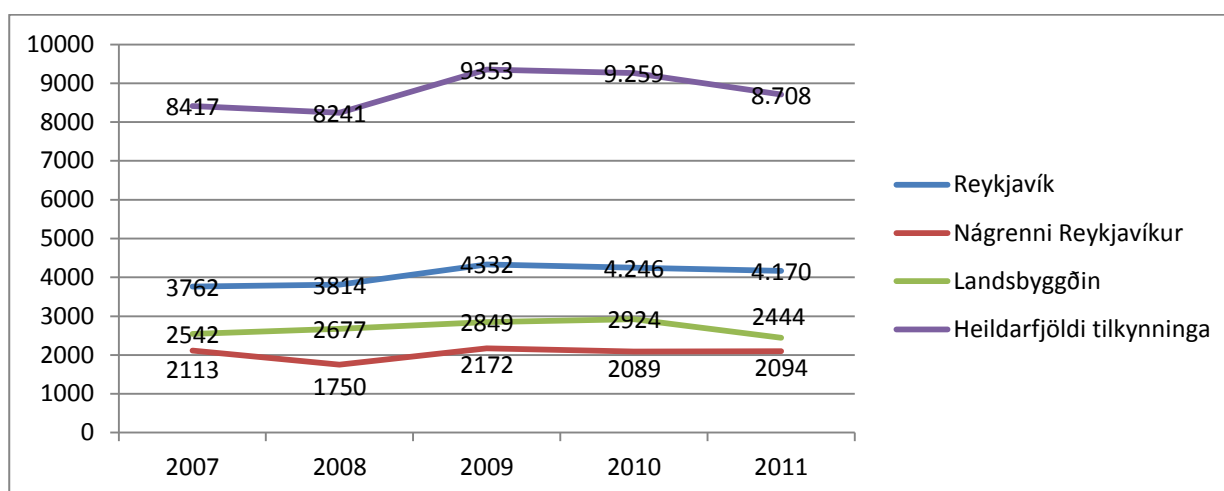
Fjöldi tilkynninga má sjá í *töflu 1-8* og á mynd 1-3. Fjöldi tilkynninga á árinu 2011 var 8.708 og er það fækkun frá árinu á undan um 6%. Tilkynningum til barnaverndarnefnda fjölgað á árunum 2007 til 2011 um 3,5%. Árið 2008 fækkaði tilkynningum lítillega frá árinu á undan og voru 8.241, þeim fjölgaði í 9.353 á árinu 2009, fækkaði lítillega milli árána 2009 og 2010 og enn frekar á árinu 2011. Frá árinu 2010 liggja fyrir upplýsingar um kynjaskiptingu hvað varðar tilkynningar og koma þær upplýsingar fram í *töflu 1-2*.

Árið 2011 voru tæplega 48% tilkynninga vegna barna sem búsett voru í Reykjavík. Þetta hlutfall hefur hækkað undanfarin ár, en það var 44,7% árið 2007. Hlutfall tilkynninga í nágrenni Reykjavíkur var 24,0% sem er heldur hærra en árið 2010 og hlutfall tilkynninga á landsbyggðinni var 28,1% sem er lægra en árin á undan. Tilkynningum fækkar um 1,8% í Reykjavík, fjölgar um 0,2 % í nágrenni Reykjavíkur en fækkar á landsbyggðinni um rúmlega 16% miðað við árin 2010.

Tafla 1-8 Fjöldi tilkynninga árin 2007–2011

| Skipting eftir landsvæðum | 2007 | | 2008 | | 2009 | | 2010 | | 2011 | |
|-----------------------------------|--------|----------|--------|----------|--------|----------|--------|----------|--------|----------|
| | Fjöldi | Hlutfall | Fjöldi | Hlutfall | Fjöldi | Hlutfall | Fjöldi | Hlutfall | Fjöldi | Hlutfall |
| Reykjavík | 3.762 | 44,7 | 3.814 | 46,3 | 4.332 | 46,3 | 4.246 | 45,9 | 4.170 | 47,9 |
| Nágrenni Reykjavíkur ¹ | 2.113 | 25,1 | 1.750 | 21,3 | 2.172 | 23,2 | 2.089 | 22,6 | 2.094 | 24,0 |
| Landsbyggð | 2.542 | 30,2 | 2.677 | 32,5 | 2.849 | 30,5 | 2.924 | 31,6 | 2.444 | 28,1 |
| Samtals | 8.417 | 100,0 | 8.241 | 100,0 | 9.353 | 100,0 | 9.259 | 100,0 | 8.708 | 100,0 |

¹Nágrenni Reykjavíkur tilheyrir öll sveitarfélög á höfuðborgarsvæðinu nema Reykjavík: Hafnarfjörður, Garðabær, Álftanes, Kópavogur, Seltjarnarnes, Mosfellsbær og Kjósarhreppur.



Mynd 1-3 Fjöldi tilkynninga árin 2007–2011

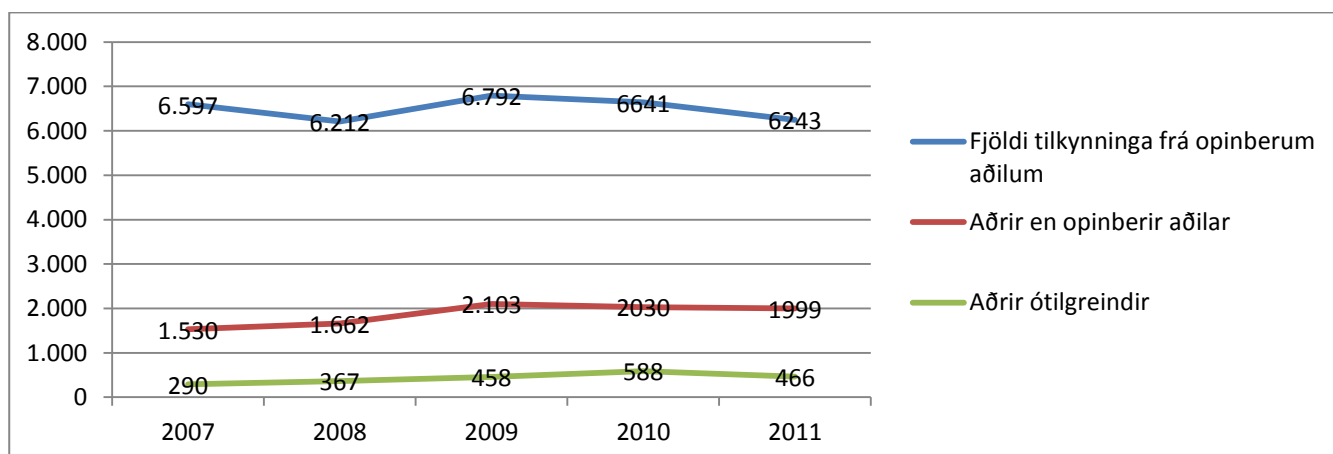
1.2.2 Hver tilkynnir til barnaverndarnefnda?

Tilkynningar frá lögreglu voru yfir 50% allra tilkynninga fram til ársins 2009. Á árinu 2011 var hlutfall tilkynninga frá lögreglu 48,8% en árin 2009 og 2010 tæplega 50%. Í *töflu 1-9* og á *mynd 1-4* kemur fram að árin 2007–2008 bárust um þriðjaf af hverjum fjórum tilkynningum frá opinberum aðilum og vega tilkynningar frá lögreglu þyngst. Hlutfall tilkynninga frá opinberum aðilum hefur lækkað og var það 71,7% árin 2011 og 2010. Hlutfall tilkynninga frá öðrum en opinberum aðilum hefur farið hækkanði undanfarin ár og var árið 2011 23,0%.

Tafla 1-9 Tilkynningar¹ til barnaverndarnefnda skv. 16., 17. og 18. gr. barnaverndarlaga

| | 2007 | | 2008 | | 2009 | | 2010 | | 2011 | |
|---|--------|----------|--------|----------|--------|----------|--------|----------|--------|----------|
| | Fjöldi | Hlutfall | Fjöldi | Hlutfall | Fjöldi | Hlutfall | Fjöldi | Hlutfall | Fjöldi | Hlutfall |
| Hver tilkynnir? | | | | | | | | | | |
| Lögregla | 4.959 | 58,9 | 4.537 | 55,1 | 4.619 | 49,4 | 4.617 | 49,9 | 4.250 | 48,8 |
| Skóli, sérfræðipj.skóla, fræðslu- eða skólaskrifstofa | 641 | 7,6 | 721 | 8,7 | 903 | 9,7 | 906 | 9,8 | 871 | 10,0 |
| Leikskóli, gæsluforeldri | 106 | 1,3 | 139 | 1,7 | 200 | 2,1 | 131 | 1,4 | 148 | 1,7 |
| Læknir/heilsugæsla/sjúkrahús | 553 | 6,6 | 450 | 5,5 | 645 | 6,9 | 640 | 6,9 | 586 | 6,7 |
| Önnur barnaverndarnefnd | 181 | 2,2 | 183 | 2,2 | 232 | 2,5 | 195 | 2,1 | 183 | 2,1 |
| Þjónustumiðstöð/starfsm. félagsþjónustu | 157 | 1,9 | 182 | 2,2 | 193 | 2,1 | 152 | 1,6 | 205 | 2,4 |
| Opinberir aðilar samtals | 6.597 | 78,4 | 6.212 | 75,4 | 6.792 | 72,6 | 6.641 | 71,7 | 6.243 | 71,7 |
| Foreldrar barns | 605 | 7,2 | 683 | 8,3 | 837 | 8,9 | 893 | 9,6 | 819 | 9,4 |
| Ættingjar aðrir en foreldrar | 345 | 4,1 | 401 | 4,9 | 486 | 5,2 | 414 | 4,5 | 454 | 5,2 |
| Barn leitaði sjálf til bvn. | 33 | 0,4 | 39 | 0,5 | 46 | 0,5 | 52 | 0,6 | 59 | 0,7 |
| Nágrannar | 547 | 6,5 | 539 | 6,5 | 734 | 7,8 | 671 | 7,2 | 667 | 7,7 |
| Aðrir en opinberir aðilar samtals | 1.530 | 18,2 | 1.662 | 20,2 | 2.103 | 22,4 | 2.030 | 21,9 | 1.999 | 23,0 |
| Aðrir ótilgreindir | 290 | 3,4 | 367 | 4,5 | 458 | 4,9 | 588 | 6,4 | 466 | 5,4 |
| Heildarfjöldi tilkynninga samtals | 8.417 | 100,0 | 8.241 | 100,0 | 9.353 | 100,0 | 9.259 | 100,0 | 8.708 | 100,0 |

¹Fleiri en ein tilkynning getur hafa borist um sama barn.



Mynd 1-4 Tilkynningar til barnaverndarnefnda skv. 16., 17. og 18. gr. barnaverndarlaga

1.2.3 Tilkynningar sem bárust í gegnum Neyðarlínuna 112

Barnaverndarstofa er í samstarfi við Neyðarlínuna 112 um móttöku tilkynninga til barnaverndarnefnda. Af þeim 613 tilkynningum sem bárust Neyðarlínunni 112 árið 2011 voru 570 flokkaðar sem barnaverndartilkynningar eða 6,5% allra tilkynninga til barnaverndarnefnda (sjá *töflu 1-10*). Sumt af því sem tilkynnt er til Neyðarlínunnar (t.d. forsjármál) flokka nefndir ekki sem barnaverndartilkynningar. Flestar tilkynningar sem bárust í gegnum Neyðarlínuna 112 voru vegna mála í Reykjavík, eða 66,8% á árinu 2011.

Tafla 1-10 Tilkynningar sem bárust í gegnum Neyðarlínuna 112

| | 2008 | 2009 | 2010 | 2011 |
|--|------|------|------|------|
| Heildarfjöldi tilkynninga í gegnum 112 | 527 | 635 | 656 | 613 |
| Flokkaðar barnaverndartilkynningar | 409 | 554 | 595 | 570 |

Á grundvelli barnaverndarlaga getur sá sem tilkynnir til barnaverndarverndar óskað nafnleyndar gagnvart öðrum en nefndinni. Árið 2011 óskuðu 1.109 aðilar nafnleyndar eða 12,7% sem er svipað hlutfall og árin 2010 og 2009 en þá var hlutfallið 11,7% og 12,4%.

1.2.4 Ástæður tilkynninga

Ástæður tilkynninga má sjá í *töflu 1-11* og á *mynd 1-5*. Ástæður tilkynninga skiptust þannig árið 2011 að 31,5% tilkynninga var vegna vanrækslu, 23,3% vegna ofbeldis, 44,4% vegna áhættuhegðunar og 0,9% vegna þess að heilsa eða líf ófæddis barns var í hættu. Árið 2009 hækkaði hlutfall tilkynninga sem vörðuðu vanrækslu, en lækkaði aftur á árunum 2010 og 2011. Hlutfall tilkynninga um áhættuhegðun barna hefur lækkaði það tímabil sem taflan sýnir, en hlutfall tilkynninga um ofbeldi hækkaði. Þá hefur hlutfall tilkynninga er varða heilsu og líf ófæddis barns hækkaði.

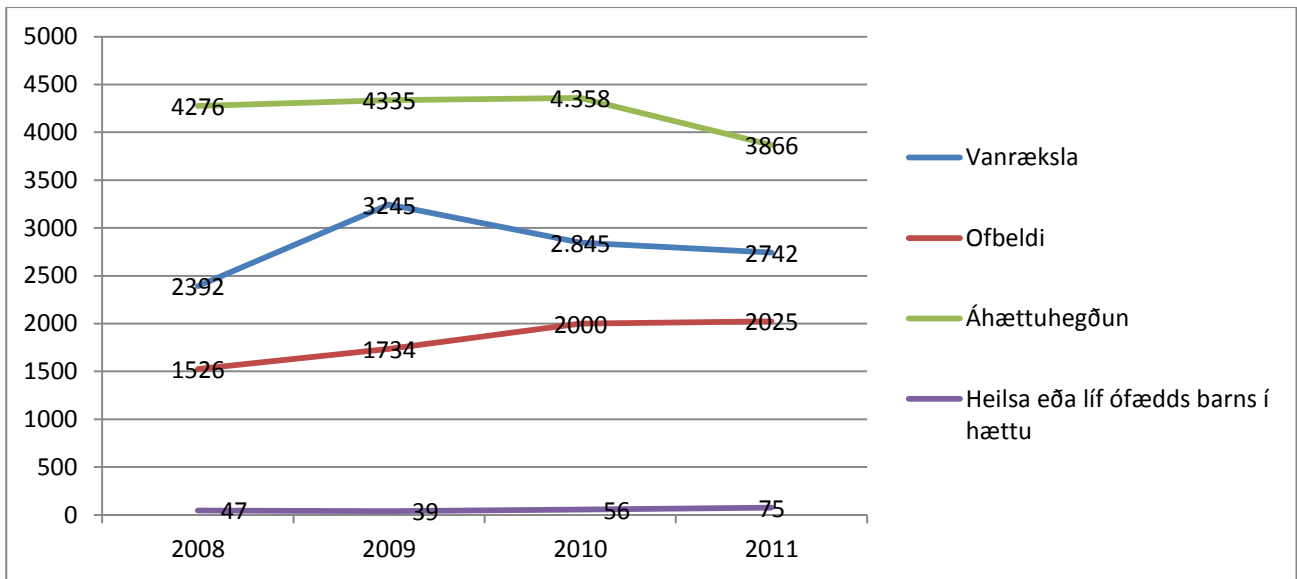
Alls voru 194 börn í yfirvofandi hættu að mati tilkynnanda á árinu 2011 eða tæplega 4% þeirra barna sem tilkynnt var um. Hlutfallið er herra á árinu 2011, en á árinu 2010 var þetta hlutfall 3,3%, árið 2009 um 3,5% og árið 2008 1,8% þeirra barna sem tilkynnt var um það ár.

Tafla 1-11 Ástæður tilkynninga¹

| Ástæður tilkynninga | 2008 | | 2009 | | 2010 | | 2011 | |
|---|--------|----------|--------|----------|--------|----------|--------|----------|
| | Fjöldi | Hlutfall | Fjöldi | Hlutfall | Fjöldi | Hlutfall | Fjöldi | Hlutfall |
| Vanræksla | 2.392 | 29,0 | 3.245 | 34,7 | 2.845 | 30,7 | 2.742 | 31,5 |
| Líkamleg vanræksla | 106 | 1,3 | 158 | 1,7 | 150 | 1,6 | 157 | 1,8 |
| Vanræksla varðandi umsjón og eftirlit þar af foreldrar í áfengis- og fíkniefnaneyslu ² | 1.972 | 24,0 | 2.662 | 28,5 | 2.421 | 26,1 | 2.348 | 27,0 |
| Vanræksla varðandi nám | 97 | 1,2 | 109 | 1,2 | 96 | 1,0 | 116 | 1,3 |
| Tilfinningaleg vanræksla | 263 | 3,2 | 383 | 4,1 | 255 | 2,8 | 193 | 2,2 |
| Ofbeldi | 1.526 | 18,5 | 1.734 | 18,5 | 2.000 | 21,6 | 2.025 | 23,3 |
| Tilfinningalegt/sálrænt ofbeldi þar af heimilisofbeldi ² | 571 | 6,9 | 769 | 8,2 | 1.077 | 11,6 | 1.106 | 12,7 |
| Líkamlegt ofbeldi | 480 | 5,8 | 534 | 5,7 | 523 | 5,6 | 465 | 5,3 |
| Kynferðislegt ofbeldi | 479 | 5,8 | 447 | 4,8 | 441 | 4,8 | 470 | 5,4 |
| Áhættuhegðun | 4.276 | 51,9 | 4.335 | 46,3 | 4.358 | 47,1 | 3.866 | 44,4 |
| Neysla barns á vímuefnum | 603 | 7,3 | 680 | 7,3 | 833 | 9,0 | 740 | 8,5 |
| Barn stefnir eigin heilsu og þroska í hættu | 1.037 | 12,6 | 1.065 | 11,4 | 906 | 9,8 | 948 | 10,9 |
| Afbrot barns | 2.043 | 24,8 | 1.987 | 21,2 | 1.949 | 21,0 | 1.604 | 18,4 |
| Barn beitir ofbeldi | 373 | 4,5 | 401 | 4,3 | 517 | 5,6 | 445 | 5,1 |
| Erfiðleikar barns í skóla, skólasókn áfátt | 243 | 2,9 | 253 | 2,7 | 207 | 2,2 | 189 | 2,2 |
| Heilsa eða líf ófæddis barns í hættu | 47 | 0,6 | 39 | 0,4 | 56 | 0,6 | 75 | 0,9 |
| Heildarfjöldi tilkynninga samtals | 8.241 | 100,0 | 9.353 | 100,0 | 9.259 | 100,0 | 8.708 | 100,0 |

¹Athugið að aðeins má merkja við eina aðalástæðu fyrir hverja tilkynningu. Hins vegar má merkja við fleiri undirástæður, t.d. innan vanrækslu. Ef ein tilkynning berst um vanrækslu skal merkja við vanrækslu sem aðalflokk en merkja má t.d. við bæði líkamlega vanrækslu og tilfinningalega. Samanlagður fjöldi aðalflokka fjögurra stemmir því við fjölda tilkynninga en fjöldi innan hvers aðalflokks þarf ekki að stemma við heildartöluna.

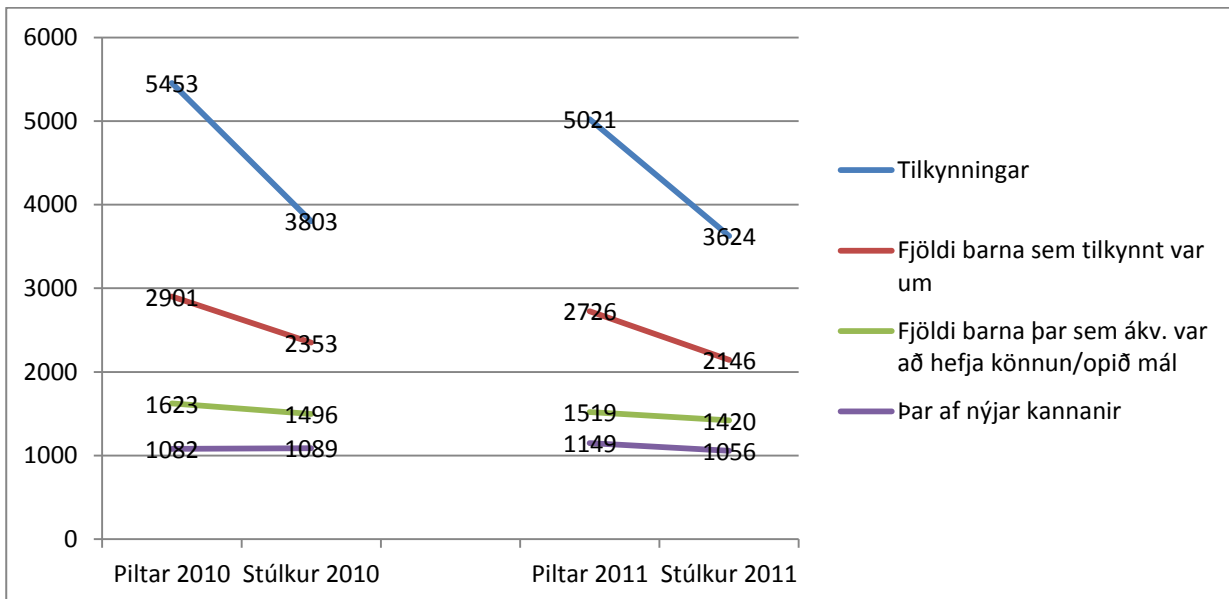
²Fyrst var spurt um áfengis- og fíkniefnaneyslu foreldra og heimilisofbeldi í sískráningu 2009.



Mynd 1-5 Ástæður tilkynninga

1.2.5 Kynjaskipting vegna tilkynninga, fjölda barna og ákvörðunar um könnun máls

Fyrst var spurt um kynjaskiptingu vegna tilkynninga á árinu 2010. Á eftirfarandi mynd (1-6) má sjá að mun algengara er að tilkynningar berist um piltar en stúlkur, einnig eru piltar fleiri þegar fjöldi barna sem tilkynnt var um er skoðaður. Þá kemur fram að af þeim börnum sem tilkynnt var um á árinu 2010 og 2011 voru fleiri piltar þar sem um var að ræða tilkynningu um opið mál eða ákveðið var að hefja könnun í málinu. Þegar fjöldi nýrra kannana vegna tilkynninga á árinu er skoðaður kemur í ljós að ákveðið er að hefja könnun hjá fleiri piltum en stúlkum á árinu 2011, en fleiri stúlkum en piltum á árinu 2010.



Mynd 1-6 Kynjaskipting vegna tilkynninga, fjölda barna og ákvörðunar um könnun máls

1.3 Fjöldi barna sem tilkynnt var um og könnun máls

Fái barnaverndarnefnd rökstuddan grun um að líkamlegri eða andlegri heilsu barns eða þroska geti verið hætta búin sökum framferðis, vanrækslu eða vanhæfni foreldra eða að barn stefni heilsu sinni eða þroska í hættu með hegðun sinni, er nefndinni skylt að kanna málið án tafar. Nefndin skal hafa það að markmiði að afla sem gleggstra upplýsinga um hagi þess barns sem í hlut á og getur í því skyni leitað aðstoðar sérfræðinga. Foreldrum eða forsjármönnum barns er skylt að veita liðsinni sitt svo að könnun máls geti gengið greiðlega fyrir sig.

Eins og fram hefur komið þá varð sú breyting á árinu 2010 að spurt var annars vegar um fjölda barna þar sem ákveðið var að hefja könnun á grundvelli 21. gr. bvl. vegna tilkynningar eða mál var þegar í könnun eða meðferð (opið mál) og hins vegar var spurt um fjölda barna þar sem um nýjar kannanir á árinu var að ræða. Áður var spurt um fjölda barna þar sem tekin var ákvörðun um að hefja könnun á grundvelli 21. gr. bvl. vegna tilkynningar.

Árið 2011 var tilkynnt um 4.911 börn og var ákveðið að hefja könnun, eða mál barnanna var þegar í könnun eða til meðferðar (opið mál) í 60,0% tilvika, sem er svipað hlutfall og árið á undan (*tafla 1-12*). Þar af voru nýjar kannanir á árinu 2011 vegna tilkynninga 2.235 eða 45,5% af þeim börnum sem tilkynnt var um, en það hlutfall var 41,3% árið á undan. Hlutfall barna sem tilkynnt var um og voru opin barnaverndarmál eða ákveðið var að hefja könnun hefur lækkað í Reykjavík miðað við árið 2010, þó fjöldi barna sé svipaður. Þetta hlutfall hefur hækkað í nágrenni Reykjavíkur og á landsbyggðinni frá árinu 2010.

Tafla 1-12 Fjöldi barna sem tilkynnt var um og hlutfall barna þar sem ákveðið var að hefja könnun í kjölfar tilkynningar

| | 2008 | | | 2009 | | | 2010 ¹ | | | | 2011 | | | |
|------------------|--------------------|------------------|---------------|--------------------|------------------|---------------|--------------------|---|--|-----------------------|--------------------|---|--|-----------------------|
| | Fj. barna tilkynnt | Fj. barna könnun | Hlutf. könnun | Fj. barna tilkynnt | Fj. barna könnun | Hlutf. könnun | Fj. barna tilkynnt | Fj. barna könnun/ mál í könnun/ meðferð | Hlutf. könnun/ mál í könnun/ meðferð | Þar af nýjar kannanir | Fj. barna tilkynnt | Fj. barna könnun/ mál í könnun/ meðferð | Hlutf. könnun/ mál í könnun/ meðferð | Þar af nýjar kannanir |
| Reykjavík | 1.858 | 753 | 40,5 | 1.996 | 1.054 | 52,8 | 1.995 | 1.058 | 53,0 | 657 | 2.067 | 1.041 | 50,4 | 672 |
| Nágrenni | 1.219 | 666 | 54,6 | 1.345 | 807 | 60,0 | 1.337 | 756 | 56,5 | 525 | 1.332 | 862 | 64,7 | 722 |
| Rvk ² | | | | | | | | | | | | | | |
| Landsb. | 1.955 | 1.150 | 58,8 | 1.981 | 1.225 | 61,8 | 1.924 | 1.307 | 67,9 | 991 | 1.512 | 1.073 | 71,0 | 841 |
| Samtals | 5.032 | 2.569 | 51,1 | 5.322 | 3.086 | 58,0 | 5.256 | 3.121 | 59,4 | 2.173 | 4.911 | 2.976 | 60,0 | 2.235 |

¹Frá árinu 2010 var spurt um annar vegar heildarfjölda barna þar sem ákveðið var að hefja könnun vegna tilkynningar eða mál var þegar í könnun eða meðferð (opið mál) og hins vegar um nýjar kannanir á árinu.

²Nágrenni Reykjavíkur tilheyrir öll sveitarfélög á höfuðborgarsvæðinu nema Reykjavík: Hafnarfjörður, Garðabær, Álftanes, Kópavogur, Seltjarnarnes, Mosfellsbær og Kjósarhreppur.

Ekki var aflað upplýsinga um hvernig könnun máls var háttáð á þessu tímabili nema um hve oft var leitað til barnsins sjálfs. Á árinu 2011 var rætt við 1.928 börn við könnun máls eða í 84,5% tilvika af heildarfjölda nýrra kannana, en árið 2010 var þetta hlutfall 72,2%. Hafa ber í huga að rúmlega 1% nýrra kannana á árinu 2011 voru vegna þungaðra kvenna og ekki er hægt að ræða vil öll börn við könnun máls sökum aldurs þeirra eða þroska.

Á árinu 2011 voru gerðar 2.235 nýjar kannanir vegna tilkynninga, en til viðbótar gerðu barnaverndarnefndir 46 kannanir þar sem ákvörðun um könnun var tekin á grundvelli annarra upplýsinga en tilkynningar. Af þessum könnunum var ekki talin ástæði til frekari afskipta að könnun lokinni í 54,5% tilvika, en í 45,0% tilvika var talin þörf á ráðstöfunum og úrræðum á grundvelli barnaverndarlaga að könnun lokinni. Niðurstaða könnunar lá ekki fyrir í 0,5% tilvika. Á árinu 2010 var heildarfjöldi nýrra kannana 2.205. Af þessum könnunum var ekki talin ástæði til frekari afskipta að könnun lokinni í 45,7% tilvika, en í 49,1% tilvika var talin þörf á ráðstöfunum og úrræðum á grundvelli barnaverndarlaga að könnun lokinni. Niðurstaða könnunar lá ekki fyrir í 5,2% tilvika

Helsta ástæða þess að þörf er á ráðstöfunum eða úrræðum á grundvelli barnaverndarlaga að könnun lokinni er vegna vanrækslu foreldra varðandi umsjón og eftirlit.

Tafla 1-13 Niðurstaða könnunar

| | 2010 | 2011 |
|---|-------|-------|
| Ekki talin þörf á ráðstöfunum/úrræðum á grundvelli barnaverndarlaga | 45,7 | 54,5 |
| Þörf á ráðstöfunum/úrræðum á grundvelli barnaverndarlaga | 49,1 | 45,0 |
| Niðurstaða könnunar lá ekki fyrir | 5,3 | 0,5 |
| Samtals | 100,0 | 100,0 |

1.4 Úrræði barnaverndarnefnda

Samkvæmt barnaverndarlögum skal barnaverndarnefnd gera skriflega áætlun um meðferð máls ef niðurstaða könnunar hefur leitt í ljós að aðbúnaði, umönnun eða uppeldi barns er áfátt vegna vanrækslu, vanhæfni eða framferðis foreldra eða ef barn stefnir eigin heilsu eða þroska í hættu með hegðun sinni.

Árið 2011 voru gerðar 1.769 áætlanir um meðferð máls, sem er svipaður fjöldi og árið áður, en þá voru gerðar 1.788 áætlanir. Ljóst er að enn eru vanhöld á því að barnaverndarnefndir geri slíkar áætlanir. Gera á skriflega áætlun í máli hvers barns þegar þörf er talin fyrir afskipti (undantekning ef niðurstaða könnunar liggur ekki fyrir í lok árs).

Ástæður þess að gripið var til úrræða geta verið margvíslegar og vandi hvers barns er yfirleitt margþættur. Að jafnaði er ástæða afskipta að lokinni könnun lakar uppeldisaðstæður af einhverjum toga og þá fyrst og fremst vanræksla í einhverri mynd eða ofbeldi sem barnið hefur orðið fyrir. Ástæða þess að gripið er til úrræða getur einnig verið háttsemi barnsins sjálfs, svo sem vímuefnaneysla, afbrot og ofbeldi sem það hefur beitt aðra.

1.4.1 Stuðningsúrræði barnaverndarnefnda án töku barns af heimili

Þegar könnun leiðir í ljós að aðgerða barnaverndarnefndar er þörf, skal nefndin leitast við að veita aðstoð í samvinnu við foreldra og eftir atvikum barn. Stuðningsúrræði barnaverndarnefnda við börn og fjölskyldur þeirra eru margvísleg og algengt er að fleiri en einu úrræði sé beitt. Stuðningsúrræðum án töku barns af heimili má sjá í *töflu 1-14*. Fjöldi barna sem fá stuðningsúrræði barnaverndarnefnda án töku barns af heimili hefur verið nokkuð svipaður undanfarin ár. Algengast er að gripið sé til þess úrræðis að leiðbeina foreldrum um uppeldi og aðbúnað barns. Á árinu 2011 var kynjahlutfall þeirra barna sem fengu stuðningsúrræði án töku barns af heimili nokkuð jafnt eða 49,8% stúlkur og 49,1% piltar, en í 1% tilvika var um þungaðar konur að ræða.

Tafla 1-14 Stuðningsúrræði barnaverndarnefnda án töku barns af heimili¹

| | 2007 | 2008 | 2009 | 2010 | 2011 |
|---|-------|-------|-------|-------|-------|
| Barni og foreldrum leiðbeint | 1.212 | 1.188 | 1.296 | 1.281 | 1.221 |
| Tilsjónarmaður, persónulegur ráðgjafi eða stuðningsfjölskylda | 482 | 453 | 455 | 492 | 452 |
| Foreldrar/þunguð kona aðstoðuð við að leita sér meðferðar | 102 | 194 | 177 | 156 | 204 |
| Barni útvegaður viðeigandi stuðningur/meðferð, þar með talið Barnahús, MST og sumardvöl | 388 | 403 | 468 | 558 | 589 |
| Önnur aðstoð | 340 | 247 | 268 | 234 | 177 |
| Samtals | 2.524 | 2.485 | 2.664 | 2.721 | 2.643 |
| Fjöldi barna | 1.612 | 1.679 | 1.696 | 1.664 | 1.665 |

¹Fleiri en eitt úrræði geta verið í máli sama barns.

1.4.2 Fjöldi ráðstafana utan heimilis

Þegar stuðningsúrræði án töku barns af heimili hafa ekki skilað árangri að mati nefnda eru börn oft vistuð utan heimilis. Ráðstafanir þessar skulu að jafnaði vera tímabundnar og sæta reglulegri endurskoðun. Nokkuð algengt er að fleiri en eitt úrræði sé veitt í máli sama barns. Þannig getur barn t.d. fyrst farið á lokaða deild Stuðla, síðan á greiningar- og meðferðardeild Stuðla og loks á meðferðarheimili ef vandi barnsins er mikill. Vistun barna utan heimilis má sjá í *töflu 1-15*.

Tafla 1-15 Fjöldi ráðstafana utan heimilis¹

| | 2007 | 2008 | 2009 | 2010 | 2011 |
|--|------|------|------|------|------|
| Úrræði á ábyrgð sveitarfélaga | | | | | |
| Heimili og önnur úrræði skv. 84. gr. | 161 | 162 | 181 | 199 | 236 |
| Vistheimili | 47 | 44 | 45 | 43 | 53 |
| Samþýli | 39 | 27 | 27 | 40 | 41 |
| Einkaheimili | 51 | 81 | 74 | 55 | 56 |
| Önnur úrræði | 24 | 10 | 35 | 61 | 86 |
| Fósturheimili ² | 111 | 104 | 82 | 103 | 128 |
| Samtals | 272 | 266 | 263 | 304 | 364 |
| Úrræði á ábyrgð ríkisins ³ | | | | | |
| Stuðlar, lokuð deild (neyðarvistun) | 93 | 106 | 114 | 102 | 98 |
| Stuðlar, greiningar- og meðferðardeild | 44 | 48 | 43 | 42 | 44 |
| Götusmiðjan ⁴ | 35 | 36 | 44 | 25 | 0 |
| Meðferðarheimili | 35 | 24 | 24 | 30 | 23 |
| Samtals | 207 | 214 | 225 | 199 | 165 |
| Fjöldi barna ⁵ | 364 | 345 | 403 | 359 | 371 |

¹Athugið að hér er átt við ráðstafanir sem áttu sér stað tiltekið ár, ekki öll börn sem vistuð voru utan heimilis.

Hér er átt við fjölda barna en ekki komur (barn getur vistast oftast en einu sinni á sama stað, t.d. á lokaðri deild Stuðla. Fjöldi barna er lægri en fjöldi ráðstafana utan heimilis og skýrist það af því að sama barni getur verið ráðstafað í fleiri en eitt úrræði innan sama árs. Fleiri en eitt úrræði geta verið í máli sama barns. Hér ber einnig að hafa í huga að flestar vistanir utan heimilis eru gerðar með samþykki foreldra og barns eftir atvikum (eru stuðningsúrræði). Hér eru þó líka gerð grein fyrir vistunum þar sem þvingun var beitt, sjá nánar í *töflu 1-18*.

²Athugið að fram til ársins 2009 er ekki samræmi í tölum um fósturráðstafanir samkvæmt skráningu Barnaverndarstofu (sjá kafla 2 í ársskýrslu Barnaverndarstofu 2008-2011) og nefnda. Líklegasta skýringin á þessu misræmi er sú að nefndir hafa í einhverjum tilvikum ekki staðið við lagalegar skyldur sínar um að senda Barnaverndarstofu fóstursamning. Ef nefndir senda ekki inn fóstursamning er fósturráðstöfun ekki skráð í gagnagrunn Barnaverndarstofu. Einnig getur verið um að ræða mismunandi túlkun varðandi skráningu. Því hafa fósturráðstafanir verið fleiri samkvæmt upplýsingum nefndanna en samkvæmt skráningu Barnaverndarstofu. Barnaverndarstofa vinnur að því að bæta og samræma skráningu í fósturmálum.

Hér er um að ræða fjölda barna sem ráðstafað var í fóstur á árinu auk barna þar sem tímabundnu fóstur var breytt í varanlegt fóstur. Á árinu 2011 var 10 tímabundnum fósturráðstöfunum breytt í varanlegt fóstur.

³Athugið að ekki er alltaf samræmi í tölum um vistun barna í úrræðum á ábyrgð ríkisins samkvæmt skráningu Barnaverndarstofu (sjá kafla 3 í ársskýrslu Barnaverndarstofu 2008-2011) og nefnda. Skráning stofnana Barnaverndarstofu er mjög áreiðanleg og því er stuðst við þær tölur.

⁴Götusmiðjan hætti starfssemi í júní 2010

⁵ Samanlagður fjöldi barna sem var ráðstafað utan heimilis með samþykki, úrskurði barnaverndarnefndar eða úrskurði dómstóla. Sama barn getur verið ráðstafað utan heimilis á mismunandi forsendum innan ársins.

1.4.3 Börn sem fóru í fóstur skv. ársskýrslum barnaverndarnefnda

Barnaverndarnefnd ber að tilkynna allar fósturráðstafanir til Barnaverndarstofu og er nánara yfirlit yfir þær í *töflu 1-16*. Um er að ræða þrenns konar ráðstöfun, tímabundna og varanlega og svo styrkt fóstur. Nánari skilgreining á þeim hugtökum kemur fram í kafla 2 um fósturmál í ársskýrslu Barnaverndarstofu 2008-2011. Þar má einnig finna upplýsingar um kynjaskiptingu þeirra barna sem fóru í fóstur. Fram til ársins 2009 hefur verið nokkur munur á þeim tölum sem koma fram í ársskýrslum barnaverndarnefnda og þeim sem eru í miðlægri skrá Barnaverndarstofu. Þessi munur bendir til að nefndir hafi ekki alltaf tilkynnt um fósturráðstafanir til Barnaverndarstofu eða að um mismunandi túlkun sé að ræða varðandi skilgreiningu á úrræði. Fjöldi barna sem er ráðstafað í fóstur er nokkuð breytilegur eftir árum. Í töflunni kemur fram að algengara er að börn fari í fóstur til vandalausra en skyldmenna.

Tafla 1-16 Börn sem fóru í fóstur skv. ársskýrslum barnaverndarnefnda¹

| | 2007 | 2008 | 2009 | 2010 | 2011 |
|--|------|------|------|------|------|
| Varanlegt fóstur | | | | | |
| Barni ráðstafað <u>varanlega</u> til skyldmenna | 4 | 8 | 6 | 1 | 5 |
| Barni ráðstafað <u>varanlega</u> til vandalausra | 10 | 12 | 9 | 2 | 7 |
| Tímabundið fóstur breytist í varanlegt fóstur | | | | 15 | 10 |
| Samtals | 14 | 20 | 15 | 18 | 22 |
| Tímabundið fóstur | | | | | |
| Barni ráðstafað <u>tímabundið</u> til skyldmenna | 28 | 32 | 15 | 24 | 35 |
| Barni ráðstafað <u>tímabundið</u> til vandalausra | 55 | 41 | 43 | 49 | 51 |
| Samtals | 83 | 73 | 58 | 73 | 86 |
| Styrkt fóstur | | | | | |
| Barni ráðstafað í <u>styrkt</u> fóstur til skyldmenna | 1 | 1 | 0 | 0 | 0 |
| Barni ráðstafað í <u>styrkt</u> fóstur til vandalausra | 13 | 10 | 9 | 12 | 20 |
| Samtals | 14 | 11 | 9 | 12 | 20 |

¹Athugið að fram til ársins 2009 er ekki samræmi í tölum um fósturráðstafanir samkvæmt skráningu Barnaverndarstofu (sjá kafla 2 í ársskýrslu Barnaverndarstofu 2008-2011) og nefnda. Líklegasta skýringin á þessu misræmi er sú að nefndir hafa í einhverjum tilvikum ekki staðið við lagalegar skyldur sínar um að senda Barnaverndarstofu fóstursamning. Ef nefndir senda ekki inn fóstursamning er fósturráðstöfun ekki skráð í gagnagrunn Barnaverndarstofu. Einnig getur verið um að ræða mismunandi túlkun varðandi skráningu. Því hafa fósturráðstafanir verið fleiri samkvæmt upplýsingum nefndanna en samkvæmt skráningu Barnaverndarstofu. Barnaverndarstofa hefur unnið að því að bæta og samræma skráningu í fósturmálum. Hér er um að ræða fjölda barna sem ráðstafað var í fóstur á árinu auk barna þar sem tímabundnu fósturi var breytt í varanlegt fóstur. Í einhverjum tilvikum getur verið um það að ræða að sama barnið sé ráðstafað í fleiri en eina tegund fósturi og því sé fjöldi barnanna færri en samanlagður fjöldi ráðstafana. Þetta gerist þó í undantekningartilvikum.

Árið 2011 úrskurðuðu barnaverndarnefndir 32 börn og dómstólar 14 börn um að börnin skyldu fara í fóstur, sem er nokkur fjölgun frá árinu á undan en þá voru 23 börn úrskurðuð af barnaverndarnefnd og 5 af dómstólum. Breytingar á heildarfjölda úrskurða milli árunna 2010 og 2011 er þó ekki mikill (sjá nánar í *töflu 1-18*).

Samkvæmt ákvæði 90. gr. bvl. geta foreldrar falið öðrum daglega umönnun og uppeldi barna sinna en þeim ber í vissum tilvikum að tilkynna barnaverndarnefnd um slíkar ráðstafanir. Barnaverndarnefnd skal gera sérstaka könnun á högum barns við þær aðstæður. Skal könnunin beinast að því hvort þörf er á stuðningi til að gera foreldrum kleift að hafa barn hjá sér sem og hvort hag og þörfum barns sé fullnægt á dvalarstað ef stuðningur við foreldra á ekki við. Fram kemur í *töflu 1-17* að árið 2011 var það gert í 22 tilfellum.

Tafla 1-17 Foreldrar fela öðrum daglega umönnun og uppeldi barns

| | 2007 | 2008 | 2009 | 2010 | 2011 |
|---|------|------|------|------|------|
| Foreldrar fela öðrum daglega umönnun og uppeldi barns | 13 | 16 | 13 | 18 | 22 |

1.5 Úrskurðir og aðrar ákvarðanir barnaverndarnefnda

Í *töflu 1-18* koma fram upplýsingar um fjölda barna og fjölda úrskurða barnaverndarnefnda án töku barns af heimili, sem kveðnir voru upp skv. 26. gr. bvl. 80/2002 og fjölda barna sem voru úrskurðuð í vistun utan heimilis skv. 27. gr. bvl. 80/2002. Sama barn getur verið úrskurðað í fleiri en eitt úrræði á árinu. Upplýsingar töflunnar sýna að úrskurðir eru fátíðir í hlutfalli við heildarfjölda mála enda fela þeir í sér afdrifaríkar ákvarðanir.

Samkvæmt 46. gr. bvl. skal barnaverndarnefnd eftir atvikum veita foreldrum fjárstyrk til að greiða fyrir lögmannsaðstoð áður en nefnd kveður upp úrskurð í máli. Fram kemur í *töflu 1-18* að slíkur styrkur var veittur foreldrum í 77 málum á árinu 2011, en það hefur orðið fjölgun á því tímabili sem taflan sýnir. Árið 2011 var 9 börnum veittur styrkur til að greiða fyrir lögmannsaðstoð.

Fram kemur í barnaverndarlögum, nr. 80/2002 að barnaverndarnefnd skuli taka afstöðu til þess hvort þörf sé á að skipa barni talsmann strax þegar tekin hefur verið ákvörðun um að hefja könnun máls. Að jafnaði skal skipa barni talsmann áður en gripið er til þvingunar. Barni var skipaður talsmaður í 107 tilvikum árið 2011 og hefur þeim tilvikum farið fjölgandi undanfarin ár.

Barnaverndarnefnd greip til neyðarráðstöfunar skv. 31. gr. barnaverndarlaga í 69 tilvikum á árinu 2011, en það hefur orðið fjölgun á þeim tilvikum á því tímabili sem taflan sýnir.

Foreldrum eða barni sem náð hefur 15 ára aldri er heimilt að bera úrskurð barnaverndarnefndar undir héraðsdómara. Málskot til dómstóla kemur ekki í veg fyrir að úrskurður barnaverndarnefndar komi til

framkvæmda. Alls úrskurðuðu dómstólar um vistun 15 barna í allt að 12 mánuði árið 2011, sem er svipaður fjöldi og árið 2010.

Tafla 1-18 Fjöldi úrskurða og ýmsar ákvarðanir barnaverndarnefnda

| | 2007 | 2008 | 2009 | 2010 | 2011 |
|--|------|------|------|------|------|
| Úrskurðir bvn. | | | | | |
| Fjöldi barna þar sem úrskurðað var án töku barns af heimili (26. gr. bvl.) | 8 | 0 | 7 | 13 | 5 |
| Úrskurðir um eftirlit með heimili (26. gr. bvl.) | 8 | 0 | 7 | 9 | 3 |
| Fyrirmæli um aðbúnað barns, meðferð o.fl. (26. gr. bvl.) | 3 | 0 | 6 | 6 | 2 |
| Bann lagt við að farið væri með barn úr landi (26. gr. bvl.) | 0 | 0 | 0 | 2 | 0 |
| Börn vistuð utan heimilis (skv. 27. gr. bvl.) | 35 | 36 | 28 | 44 | 46 |
| Ýmsar ákvarðanir bvn. | | | | | |
| Bvn. leitaði brottvikningar heimilismanns eða nálgunarbanns (37. gr. bvl.) | 1 | 3 | 0 | 1 | 0 |
| Bvn. óskaði lögreglurannsóknar (20. gr. rglg. nr. 56/2004) | 56 | 119 | 76 | 65 | 90 |
| Foreldrum veittur fjárstuðningur til að greiða lögmannsaðstoð (46. gr. bvl.) | 41 | 47 | 38 | 63 | 77 |
| Barni veittur fjárstuðningur til að greiða lögmannsaðstoð (46. gr. bvl.) | 43 | 4 | 16 | 11 | 9 |
| Bvn. greip til neyðarráðstöfunar (31. gr. bvl.) | 45 | 42 | 30 | 36 | 69 |
| Barni skipaður talsmaður (46. gr. bvl.) | 56 | 75 | 71 | 90 | 107 |
| Dómstólar úrskurðuðu um vistun barns utan heimilis (28. gr. bvl.) | 8 | 12 | 4 | 16 | 15 |

1.5.1 Forsjársviptingar

Barnaverndarnefndir gerðu kröfu fyrir dómi um sviptingu forsjár í málum 17 barna árið 2011 (sjá *töflu 1-19*).

Tafla 1-19 Krafa fyrir dómi um sviptingu forsjár (29. gr. bvl.)

| | 2007 | 2008 | 2009 | 2010 | 2011 |
|---------------------------|------|------|------|------|------|
| Heildarfjöldi fjölskyldna | | | 8 | 8 | 11 |
| Heildarfjöldi barna | 17 | 14 | 10 | 15 | 17* |
| Þar af stúlkur | | | 7 | 7 | 6 |
| Þar af piltar | | | 3 | 8 | 11 |
| Kröfu um sviptingu hafnað | 1 | 3 | 0 | 0 | 0 |
| Dómur um sviptingu | 10 | 9 | 6 | 6 | 5 |
| Sátt náðist | 2 | 1 | 4 | 9 | 10 |
| Niðurstaða lá ekki fyrir | 4 | 1 | 0 | 0 | 2 |

* Upplýsingar um aldur og hvar börnin voru vistuð vantar vegna 2ja barna.

Á árunum 2009-2011 var algengast að börnin væru á aldrinum 0–5 ára eða 52,5% barnanna og um 32,5% barnanna voru á aldrinum 6–10 ára. Í málum barna þar sem gerð var krafa um sviptingu forsjár var algengast að barnaverndarnefndir vistuðu börn hjá ættingjum/nákomnum eða hjá fósturforeldrum.

1.6 Umsagnir

1. nóvember 2003 leystu barnalög nr. 76/2003 af hólmi eldri lög frá 1992. Samkvæmt nýju lögunum leysa einungis dómstólar úr ágreiningi foreldra um forsjá og mjög hefur dregið úr því að leitað sé umsagnar barnaverndarnefnda í þessum málum. Hér er ekki um barnaverndarmál að ræða, heldur verkefni sem barnaverndarnefndum er falið skv. öðrum lögum. Fjöldi umsagna í forsjármálum hefur verið breytilegur á tímabilinu (sjá *töflu 1-20*). Sýslumaður leysir úr ágreiningi foreldra um umgengni barns við þá eftir skilnað eða sambúðarslit og leitar umsagnar barnaverndarnefndar þegar ástæða þykir til. Fjöldi slíkra beiðna var 87 árið 2011, sem er fækkun á því tímabili sem taflan sýnir. Barnaverndarnefndir veita umsögn um hæfi þeirra sem óska leyfis frá dómsmálaráðuneyti til að ætteleiða börn samkvæmt ákvæðum ætteleiðingarlaga. Heildarfjöldi umsagna að beiðni dómsmálaráðuneytis vegna ætteleiðinga var 51 árið 2011. Umsagnir vegna barna erlendis frá veiga þyngst.

Tafla 1-20 Umsagnir barnaverndarnefnda

| | 2007 | 2008 | 2009 | 2010 | 2011 |
|---|------|------|------|------|------|
| Umsagnir í forsjármálum | 1 | 7 | 1 | 1 | 5 |
| Umsagnir vegna umgengni að beiðni sýslumanns | 98 | 116 | 140 | 112 | 87 |
| Umsagnir vegna ættleiðingar frá dómsmálaráðuneyti | 56 | 64 | 45 | 57 | 51 |
| Vegna fósturbarna | 4 | 7 | 3 | 0 | 0 |
| Vegna barna erlendis frá | 48 | 45 | 31 | 44 | 44 |
| Vegna stjúpbarna | 4 | 9 | 10 | 12 | 5 |
| Vegna barna búsettra á Íslandi | 0 | 3 | 1 | 1 | 2 |

1.7 Vistunarúrræði á vegum Reykjavíkurborgar

Reykjavíkurborg rekur ýmis úrræði þar sem börn eru vistuð til lengri eða skemmri tíma á vegum Barnaverndar Reykjavíkur. Eftirfarandi upplýsingar eru fengnar úr ársskýrslu Velferðarsviðs Reykjavíkurborgar fyrir árið 2011.

Vistheimili barna við Laugarásveg 39 er úrræði í barnaverndarmálum og geta 7 börn dvalið á heimilinu í senn. Tilvísanir koma frá Barnavernd Reykjavíkur og má greina vistanir eftir orsök þeirra og tilgangi; bráðavistun, greiningar- og kennsluvistun, fósturaðlögun og önnur vistun skv. skilgreindum markmiðum, t.d. meðan beiðið er eftir niðurstöðu barnaverndarnefndar eða viðeigandi úrræði. Helsta markmið vistheimilisins er að styrkja fjölskyldur í uppeldishlutverki þeirra með þarfir barnsins í fyrirrúmi. Árið 2011 dvöldu á vistheimilinu 39 börn, meðalaldur þeirra var 5,8 ár og meðaldvalartími 42 dagar.

Skammtímaheimilið Hraunbergi 15 er úrræði fyrir þrjú börn á aldrinum 13–18 ára sem þurfa tímabundna vistun vegna sérstakra aðstæðna. Bæði er um að ræða bráðavistun og skammtímavistun meðan beiðið er eftir úrræðum á vegum Barnaverndarstofu, Barnaverndar Reykjavíkur, Þjónustumiðstöðva eða unnið er að því að þau fari aftur heim. Markmið skammtímaheimilisins að Hraunbergi 15 er að tryggja börnum, sem af einhverjum ástæðum geta ekki dvalið í heimahúsum, traust og örugg uppeldisskilyrði meðan á dvöl stendur. Þau börn sem vistuð eru í skammtímaúrræði þurfa að fylgja þeirri daglegu rútínu sem þau hafa verið í áður, s.s. skóla, vinnu, tómstundum og öðru félagsstarfi. Ef börn eru ekki í skólaúrræði eða vinnu þegar þau eru vistuð, er það hlutverk vistunaraðila að koma þeim í viðunandi skólaúrræði eða vinnu sem fyrst. Á árinu 2011 dvöldu 30 börn á heimilinu og meðalaldur þeirra var 16 ár.

Fjölskylduheimilið Ásvallagötu 14 er faglegt sérúrræði Barnaverndar Reykjavíkur ætlað fjórum börnum á aldrinum 13–18 ára til búsetu til lengri eða skemmri tíma. Börnin lúta forsjá kynforeldra sinna eða Barnaverndarnefndar Reykjavíkur og búa yfirleitt á heimilinu í eitt til fjögur ár. Heimilið er ætlað börnum sem þurfa á varanlegu fóstri að halda en ekki hefur fundist viðeigandi fósturheimili. Þá er heimilið einnig ætlað börnum sem koma úr fóstri þar sem erfiðleikar hafa verið miklir og börnum sem eru í fóstri en þurfa á sértækri hjálp að halda í skamman tíma, s.s. vegna örorkumats eða umgengni við upprunafjölskyldu. Markmið heimilisins er m.a. að aðstoða börnin við að takast á við félagsleg og persónuleg mál, skapa börnum hlýlegt heimili, veita þeim umönnun og uppeldi sem hæfir hverju og einu og stuðla að jákvæðum samskiptum barnanna við jafnaldra og heimilisfólk. Á árinu 2011 dvöldu 7 börn á heimilinu og meðalaldur þeirra var 17,3 ár.

Fjölskylduheimilið að Búðagerði 9 var starfrækt fram á mitt ár 2011. Það var faglegt sérúrræði ætlað fjórum börnum á aldrinum 13–18 ára og var tímalengd búsetu 1–2 ár eftir atvikum. Markmið heimilisins var að vera faglegt sérúrræði fyrir börn og fjölskyldur þeirra og veita börnum traust og örugg uppeldisskilyrði meðan á dvöl þeirra stóð. Markmið og áætlun varðandi dvöl barns var gerð í samráði við það, vistunaraðila, forsjáraðila og starfsmenn heimilisins. Foreldrar barnanna höfðu náði samstarf við starfsfólk heimilisins, mættu m.a. á reglulega fundi og börnin dvöldu hjá foreldrum eina helgi í mánuði. Á árinu 2011 dvöldu 4 börn á heimilinu og var meðalaldur þeirra 16,8 ár.

Viðauki I

Yfirlit barnaverndarnefnda árið 2011

Tafla 0-1 Barnaverndarnefndir á Íslandi árið 2011¹

| Nafn bvn. | Heiti sveitarfélags | Félagsmálastjóri ² | Fjöldi starfsmanna | Fjöldi stöðugilda ³ | Fjöldi mála | Fjöldi barna í umdæmi | Fjöldi í umdæmi alls | Hlutfall barna í umdæmi | Fjöldi mála/1.000 börn |
|--|--|--|--------------------|--------------------------------|-------------|-----------------------|----------------------|-------------------------|------------------------|
| Barnaverndarnefnd Reykjavíkur | Reykjavík | Stella K. Víðisdóttir er sviðsstjóri, Halldóra Gunnarsdóttir er framkvæmdastjóri | 33 | 32,3 | 1.430 | 27.051 | 118.814 | 22,8 | 52,9 |
| Félagsmálaráð Seltjarnarness | Seltjarnarneskaupstaður | Snorri Aðalsteinsson | 3 | 1,3 | 34 | 961 | 4.313 | 22,3 | 35,4 |
| Félagsmálaráð Kópavogs | Kópavogur | Aðalsteinn Sigfússon | 9 | 8,0 | 469 | 8.224 | 31.205 | 26,4 | 57,0 |
| Fjölskylduráð Garðabæjar | Garðabær | Bergljót Sigurbjörnsdóttir | 2 | 1,0 | 107 | 2.898 | 11.283 | 25,7 | 36,9 |
| Barnaverndarnefnd Hafnarfjarðar | Hafnarfjörður | Rannveig Einarsdóttir | 10 | 8,0 | 498 | 7.343 | 26.486 | 27,7 | 67,8 |
| Félagsmálanefnd Álftanes | Álftanes | Pálmi Másson | 1 | 1,0 | 42 | 788 | 2.419 | 32,6 | 53,3 |
| Barnaverndarnefnd Reykjanesbæjar | Reykjanesbær | Hjördís Árnadóttir | 6 | 5,5 | 311 | 3.859 | 14.137 | 27,3 | 80,6 |
| Félagsmálaráð Grindavíkur | Grindavík | Nökkvi Már Jónsson | 3 | 1,0 | 37 | 828 | 2.830 | 29,3 | 44,7 |
| Barnaverndarnefnd Sandgerðis, Garðs og Voga | Sandgerði, Garður og Vogar | Kristín Þyrí Þorsteinsdóttir | 2 | 1,0 | 87 | 1.247 | 4.275 | 29,2 | 69,8 |
| Félagsmálaráð Mosfellsbæjar | Mosfellsbær og Kjósarhreppur | Unnur V. Ingólfssdóttir | 2 | 2,0 | 119 | 2.670 | 9.074 | 29,4 | 44,6 |
| Félagsmálaráð Akraness | Akranes | Sveinborg L. Kristjánsdóttir | 2 | 1,0 | 104 | 1.822 | 6.592 | 27,6 | 57,1 |
| Barnaverndarnefnd Borgarfjarðar og Dala | Borgarbyggð, Skorradalshreppur, Dalabyggð og Hvalfjarðarsveit | Hjördís Hjartardóttir Karl Marínsson | 4 | 1,0 | 24 | 1.211 | 4.843 | 25,0 | 19,8 |
| Félagsmálanefnd Félags- og skólaþjónustu Snæfellinga | Snæfellsbær, Grundarfjarðarbær, Helgafellssveit, Stykkishólmur, Eyja- og Miklaholtshreppur | Sveinn Elínbergsson | 3 | 1,0 | 13 | 959 | 3.933 | 24,4 | 13,6 |
| Barnaverndarnefnd á norðanverðum Vestfjörðum | Ísafjarðarbær, Bolungarvíkurkaupstaður, og Súðavíkurhreppur | Margrét Geirsdóttir | 3 | 1,0 | 75 | 1.179 | 4.826 | 24,4 | 63,6 |
| Barnaverndarnefnd Vesturbyggðar og Tálknafjarðar | Vesturbyggð og Tálknafjörður | Elsa Reimarsdóttir | 1 | 0,2 | 6 | 276 | 1.186 | 23,3 | 21,7 |

¹ Upplýsingar sem koma fram í töflunni eru byggðar á ársskýrslum barnaverndarnefndanna svo og mannfjöldatölum frá Hagstofu Íslands fyrir árið 2011.

² Einhverjar breytingar urðu á árinu en miðað er við stöðuna við árslok 2011.

³ Þess ber að geta að erfitt er fyrir barnaverndarnefndir að áætla með öryggi það vinnuáætlun sem ráðstafað er til barnaverndar þar sem starfsfólk flestra barnaverndarnefnda sinnir fleiri verkefnum en barnavernd. Hafa ber í huga að upplýsingar um stöðugildi byggist stundum á áætlun félagsmálastjóra eða yfirmanna á hverjum tíma og byggjast því á huglægum forsendum frá ári til árs. Ef enginn starfsmaður er fyrir hendi þá er hafður sá háttur á að ráða sérfræðinga til að sjá um þau mál sem kunna að koma upp.

Barnaverndarnefndir á Íslandi árið 2011 (framhald)

| Nafn bvn. | Heiti sveitarfélags | Félagsmálastjórar | Fjöldi starfsmanna | Fjöldi stöðugilda | Fjöldi mála | Fjöldi barna í umdæmi | Fjöldi í umdæmi alls | Hlutfall barna í umdæmi | Fjöldi mála/1.000 börn |
|---|---|--|--------------------|-------------------|-------------|-----------------------|----------------------|-------------------------|------------------------|
| Félagsmálaráð Húnaþings vestra og Stranda | Húnaþing vestra, Strandabyggð, Bæjarhreppur, Árneshreppur, Kaldrananeshreppur og Reykhólahreppur | Eydís Aðalbjörnsdóttir (Húnaþing vestra) Hildur Jakobína Gísladóttir (Strandabyggð) | 2 | 0,5 | 23 | 507 | 2.130 | 23,8 | 45,4 |
| Félagsmálaráð Austur- Húnavatnssýslu | Blönduós, Húnavatnshreppur, Skagabyggð og Höfðahreppur | Auður Herdís Sigurðardóttir | 1 | 0,5 | 19 | 480 | 1.891 | 25,4 | 39,6 |
| Barnaverndarnefnd Skagafjarðar | Sveitarfélagið Skagafjörður og Akrahreppur | Gunnar Sandholt | 2 | 1,0 | 24 | 1.005 | 4.221 | 23,8 | 23,9 |
| Barnaverndarnefnd ÚtEy | Dalvíkurbyggð og Fjallabyggð | Eyrún Rafnsdóttir (Dalvík) og Hjörtur Hjartarson (Fjallabyggð) | 5 | 1,0 | 28 | 939 | 3.935 | 23,9 | 29,8 |
| Barnaverndarnefnd Eyjafjarðar | Akureyri, Arnarneshreppur, Eyjafjarðarsveit, Grýtubakkahreppur, Hörgárbyggð og Svalbarðsstrandarhreppur | Guðrún Sigurðardóttir | 6 | 4,8 | 344 | 5.452 | 20.230 | 27,0 | 63,1 |
| Félags- og barnaverndarnefnd Þingeyinga | Norðurþing, Skútustaðahreppur, Þingeyjarsveit, Tjörneshreppur, Svalbarðshreppur og Langanesbyggð | Dögg Káradóttir | 3 | 2,0 | 68 | 1.112 | 4.853 | 22,9 | 61,2 |
| Barnaverndarnefnd Fljótsdalshéraðs og Seyðisfjarðarkaupstaðar | Fljótsdalshérað, Fljótsdalshreppur, Borgarfjörður eystri, Djúpvogshreppur, Vopnafjarðarhreppur og Seyðisfjarðarkaupstaður | Guðrún Frímannsdóttir | 4 | 1,0 | 60 | 1.302 | 5.423 | 24,0 | 46,1 |
| Félagsmálanefnd Fjarðabyggðar og Breiðdalshrepps | Fjarðabyggð og Breiðdalshreppur | Sigrún Þórarinsdóttir | 3 | 1,0 | 68 | 1.187 | 4.790 | 24,8 | 57,3 |

Barnaverndarnefndir á Íslandi árið 2011 (framhald)

| Nafn bvn. | Heiti sveitarfélags | Félagsmálastjórar | Fjöldi starfs- manna | Fjöldi stöðu- gilda | Fjöldi Mála | Fjöldi barna í umdæmi | Fjöldi í umdæmi alls | Hlutfall barna í umdæmi | Fjöldi mála/ 1.000 börn |
|--|---|----------------------------|-------------------------|------------------------|-------------|--------------------------|----------------------------|-------------------------------|-------------------------------|
| Félagsmálaráð Hornafjarðar | Sveitarfélagið Hornafjörður | Jón Kristján Rögnvaldsson | 1 | 0,25 | 31 | 508 | 2.143 | 23,7 | 61,0 |
| Félagsmálanefnd Árborgar | Sveitarfélagið Árborg | Guðlaug Jóna Hilmarsdóttir | 2 | 2,0 | 151 | 2.185 | 7.783 | 28,1 | 69,1 |
| Velferðarnefnd Árnesþings ⁵ | Hveragerðisbær, Ölfushreppur, Skeiða- og Gnúpverjahreppur, Hrunamannahreppur, Flóahreppur, Grímsnes- og Grafningshreppur, Bláskógabyggð | María Kristjánsdóttir | 6 | 1,5 | 69 | 1.842 | 7.415 | 24,8 | 37,5 |
| Barnaverndarnefnd Rangárvalla- og V-Skaftafellssýslu | Rangárþing eystra, Rangárþing ytra, Ásahreppur, Mýrdalshreppur og Skaftárhreppur | Ragnheiður Hergeirsdóttir | 2 | 1,0 | 33 | 989 | 4.351 | 22,7 | 33,4 |
| Félagsmálaráð Vestmannaeyjabæjar | Vestmannaeyjabær | Jón Pétursson | 5 | 1,5 | 82 | 1.027 | 4.194 | 24,5 | 79,8 |
| Samtals/meðaltal | | | 126 | 83,35 | 4.356 | 79.851 | 319.575 | 25,0 | 54,6 |

⁵ Í ágúst 2011 sameinuðust félagsmálanefnd Hveragerðis, barnaverndarnefnd Ölfushrepps og félagsmálanefnd uppsveita Árnessýslu í velferðarnefnd Árnesþings þar sem María Kristjánsdóttir er félagsmálastjóri.

