

KTÁ: íslensk meðferð fyrir karla sem beita ofbeldi á heimili

Andrés Ragnarsson
Einar Gylfi Jónsson
sálfræðingar

“Karlar til ábyrgðar” forsaga

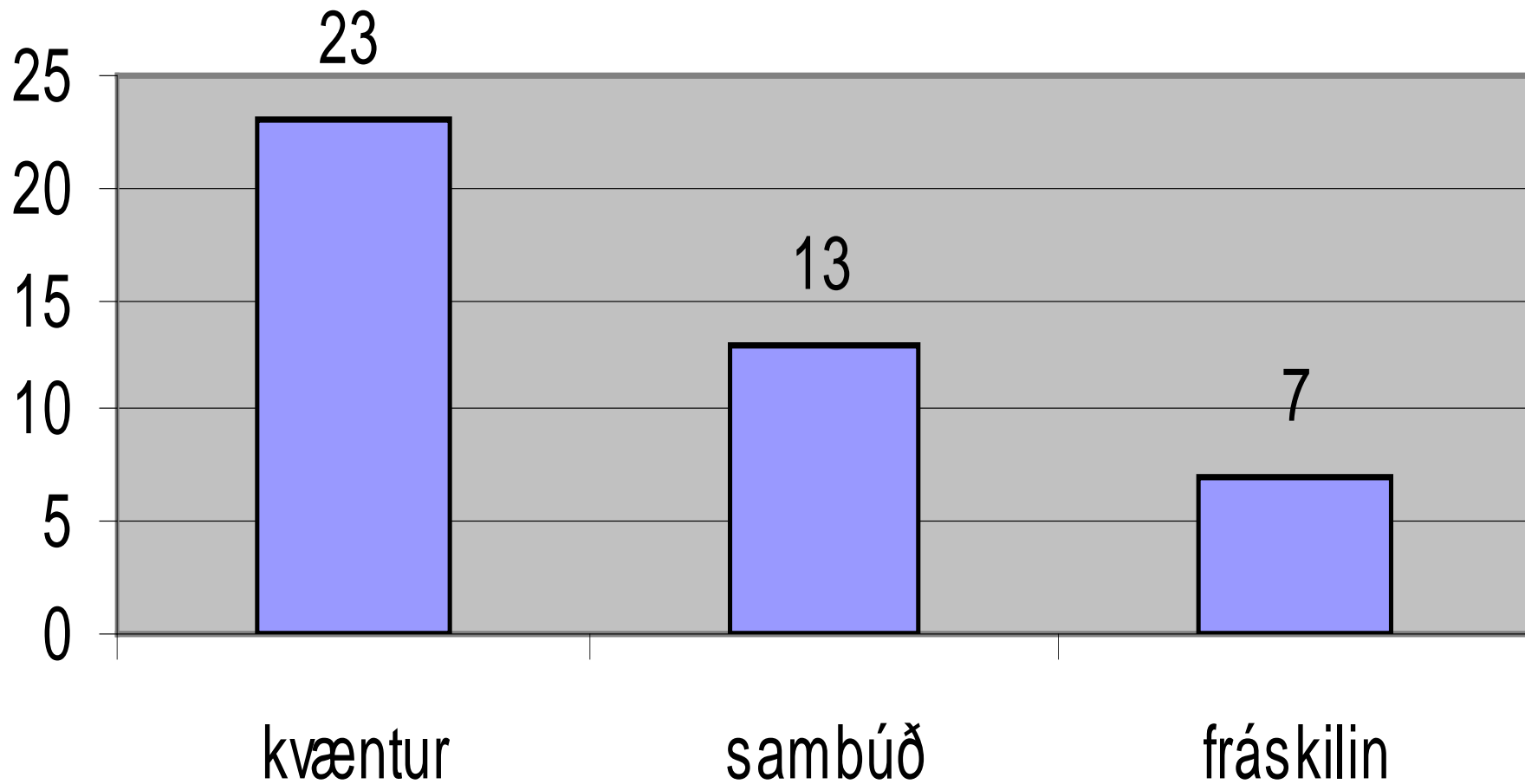
- Meðferðartilboð fyrir karla sem beita maka sína ofbeldi
- 1998-2002
- Skrifstofa jafnréttismála, Rauði Kross Íslands, Heilbrigðisráðuneytið, Félagsmálaráðuneytið
- Fyrirmynd: “Alternativ til vold” í Osló
- Ekki var tekin ákvörðun um framhald

Tölulegar upplýsingar '98 - '02

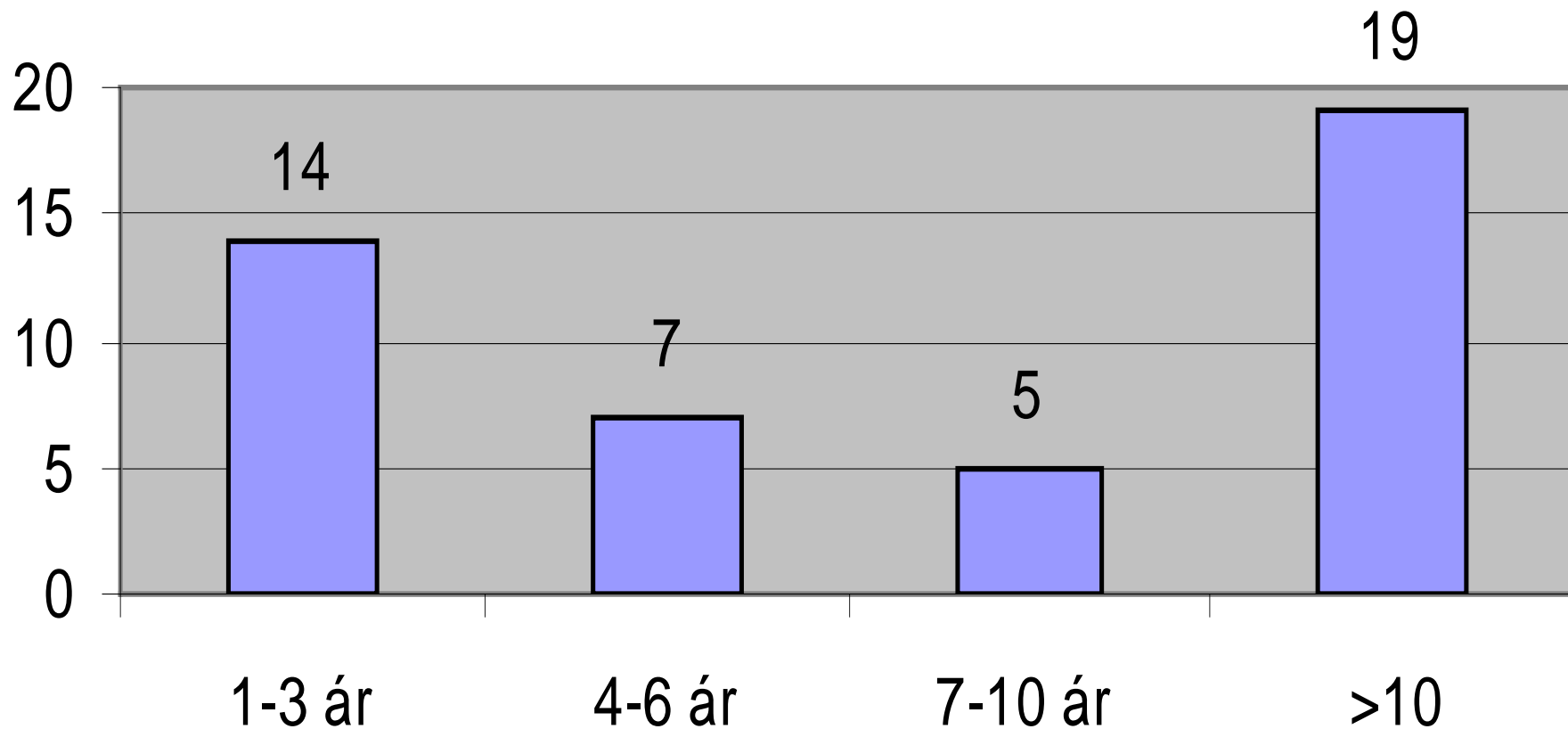
DEL

- Skjólstæðingar "Karlur til ábyrgðar"
dæmigerðir ofbeldismenn?
 - Leituðu af frjálsum vilja
 - Tilbúnir að axla ábyrgð á eigin hegðun
- Ofbeldismenn sem sjá ekkert athugavert við eigin hegðun eða töldu hana sök maka leituðu ekki til KTÁ

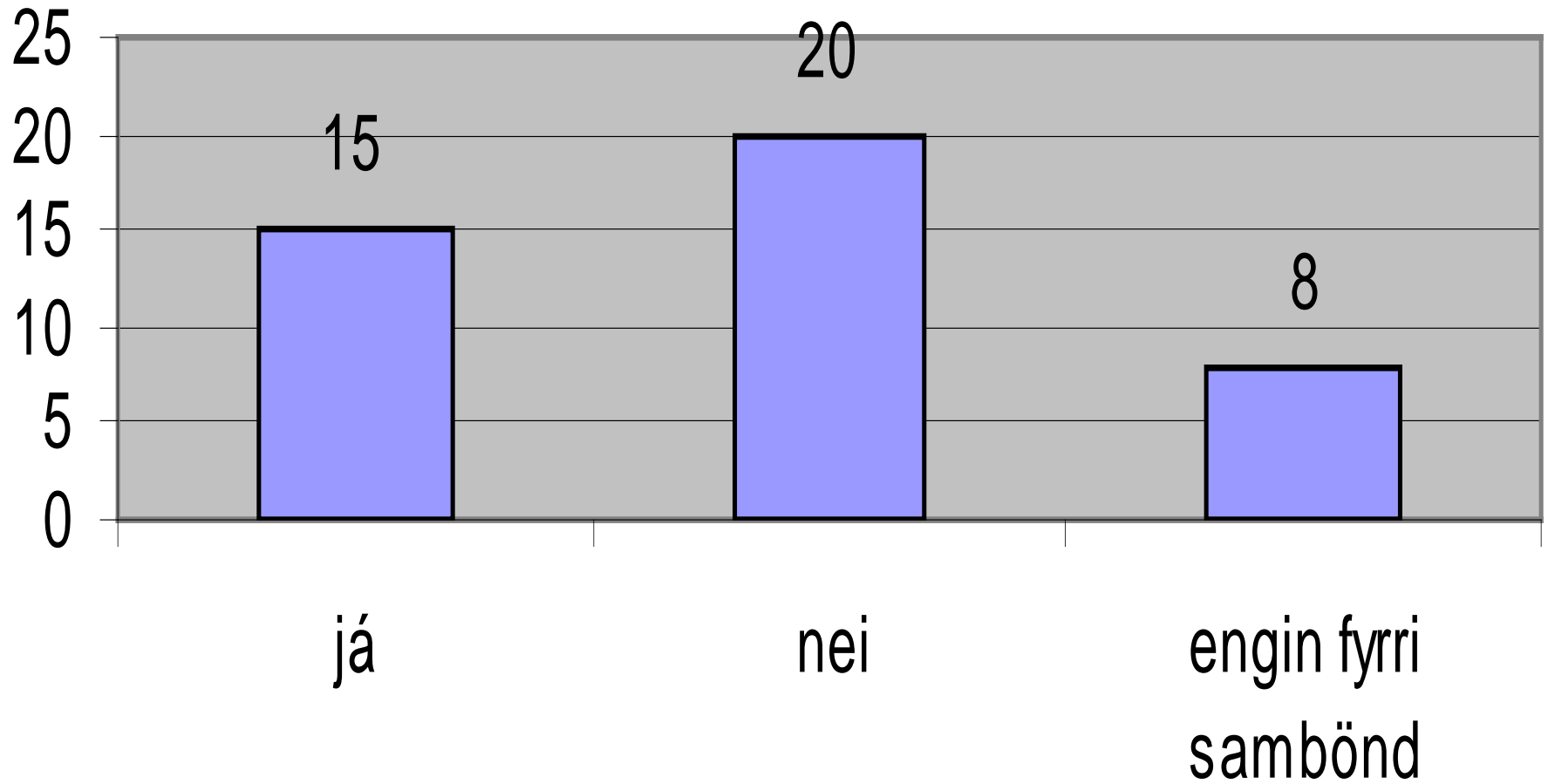
hjúskaparstaða



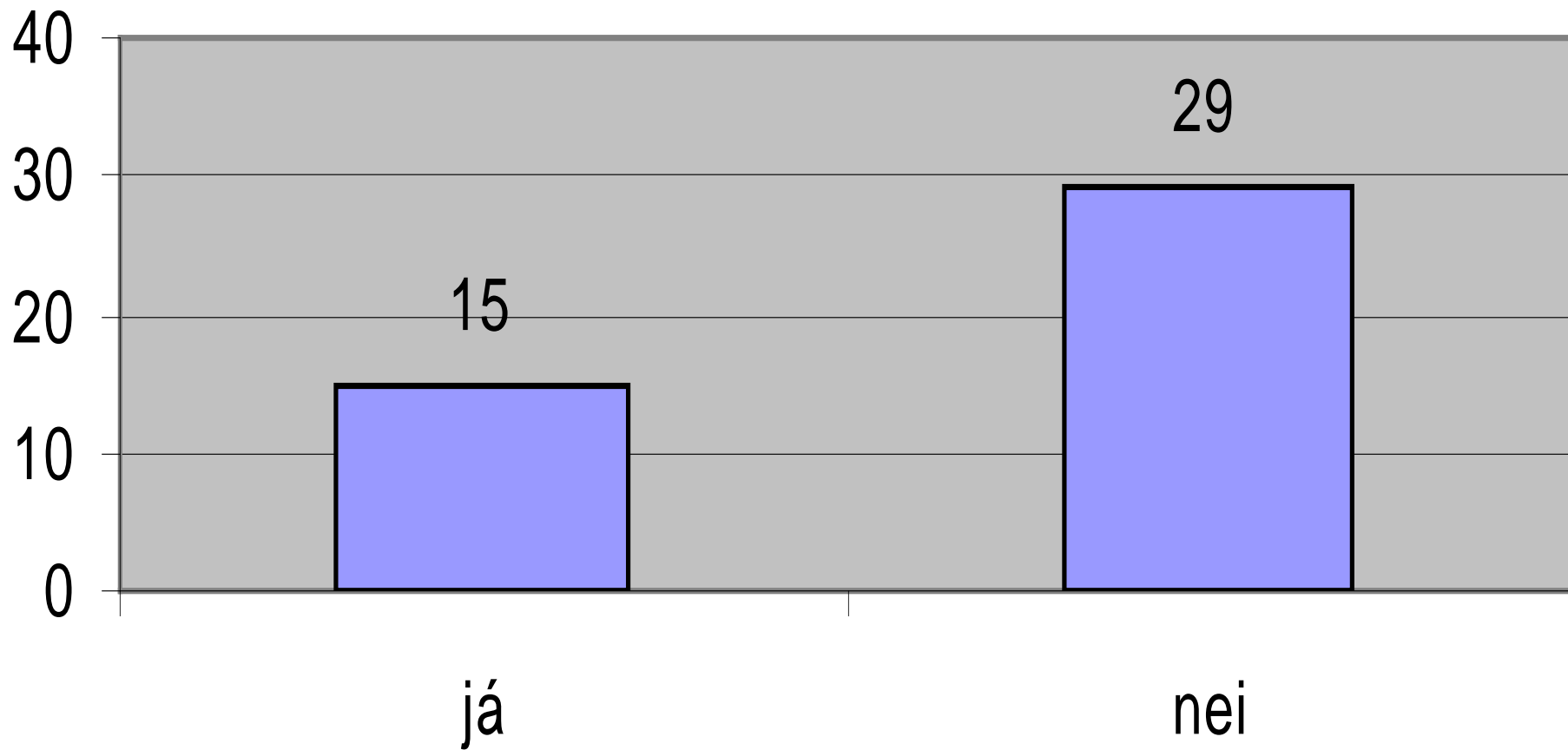
lengd sambúðar



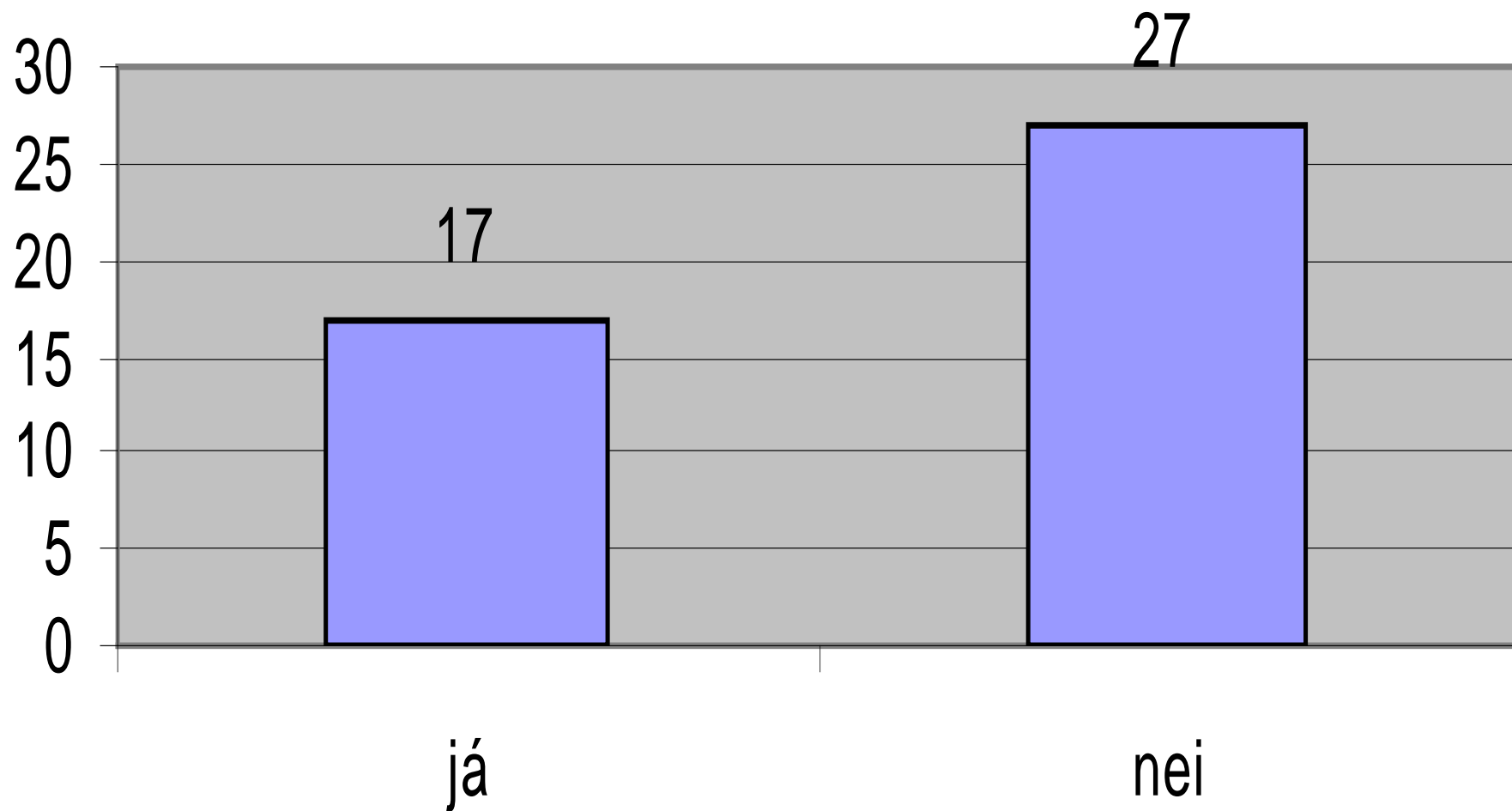
beitt ofbeldi í fyrri samböndum



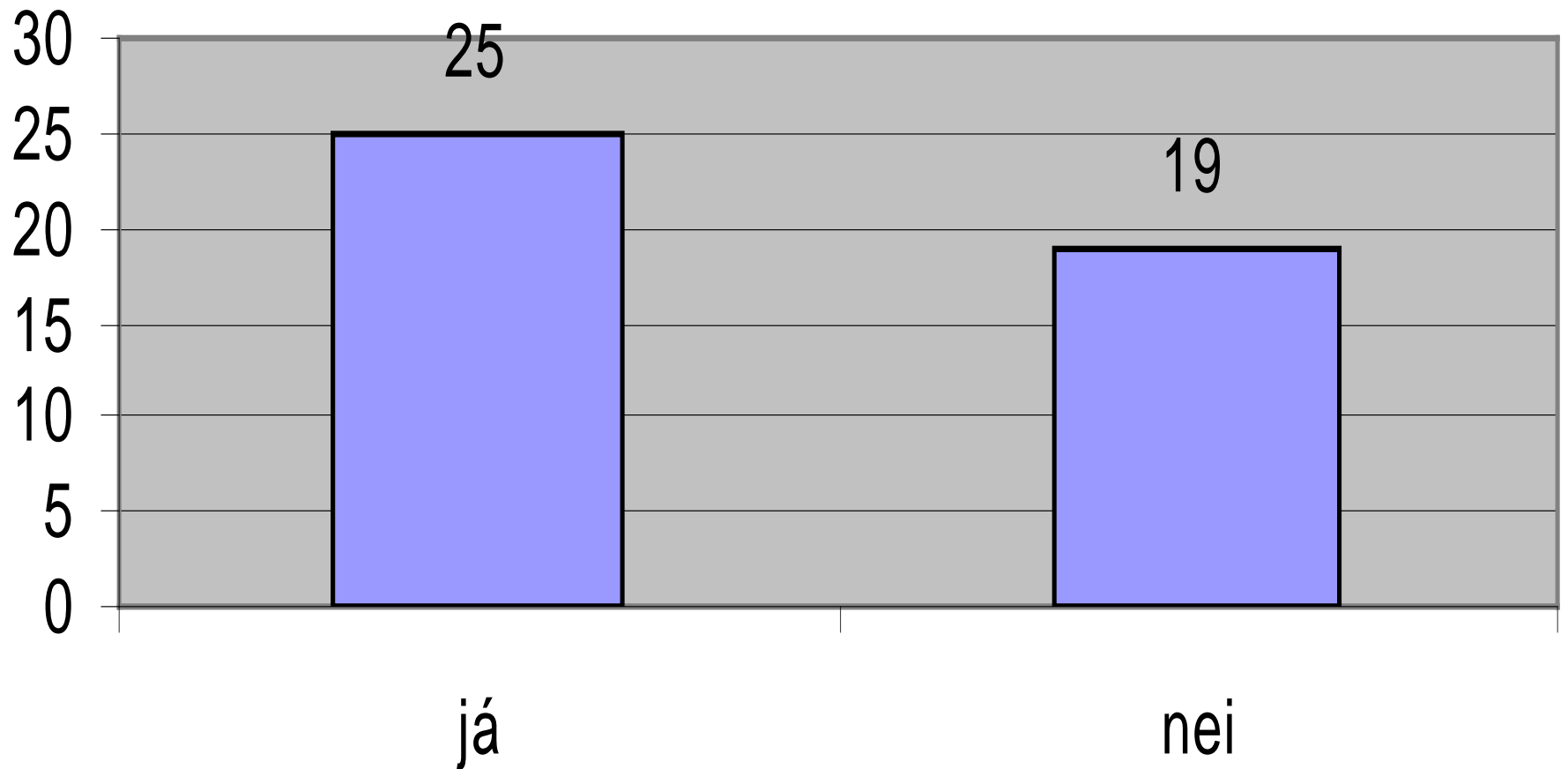
vitni að ofb föður/stj gegn móður



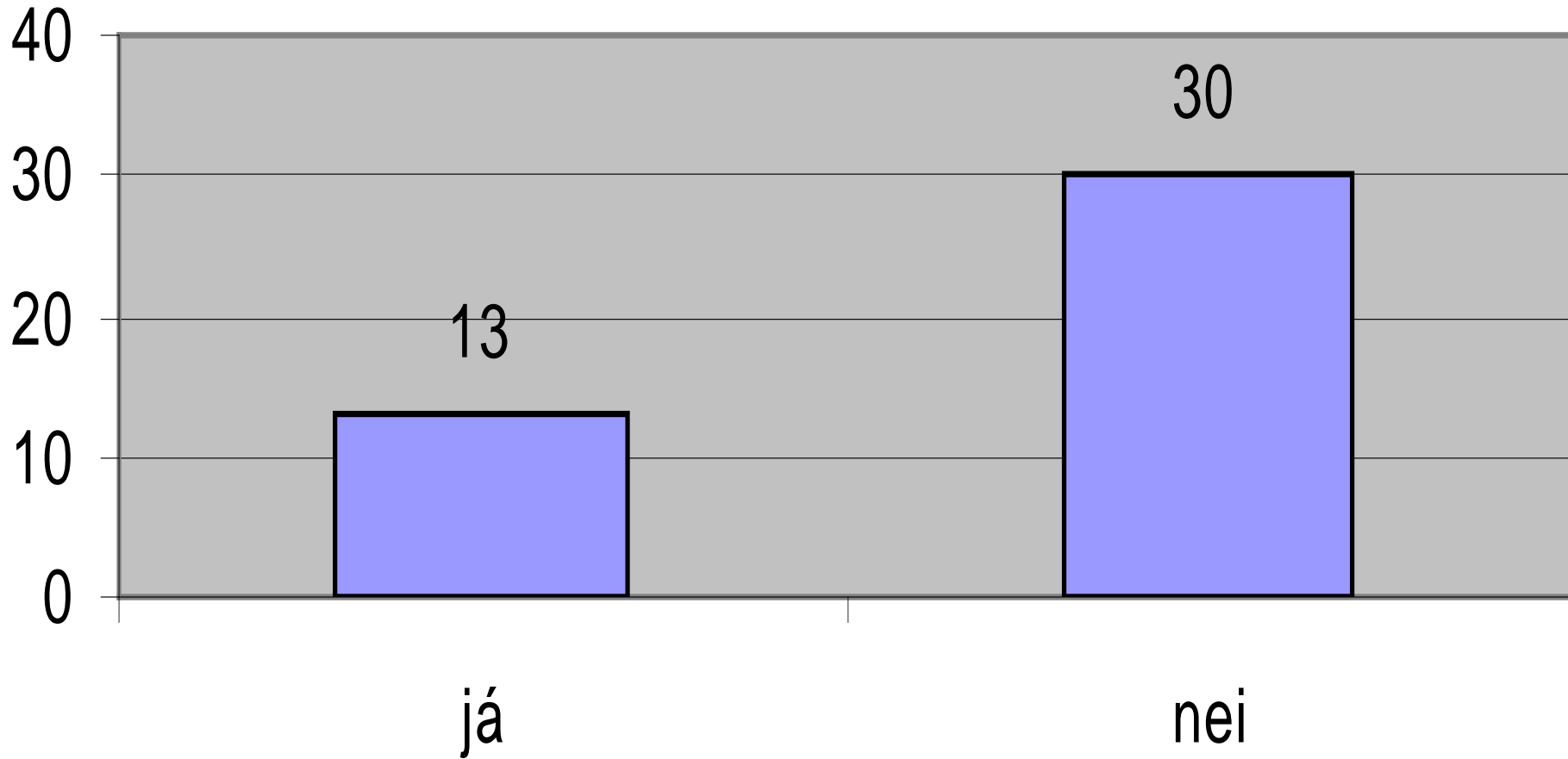
vitni að ofb gegn systkinum



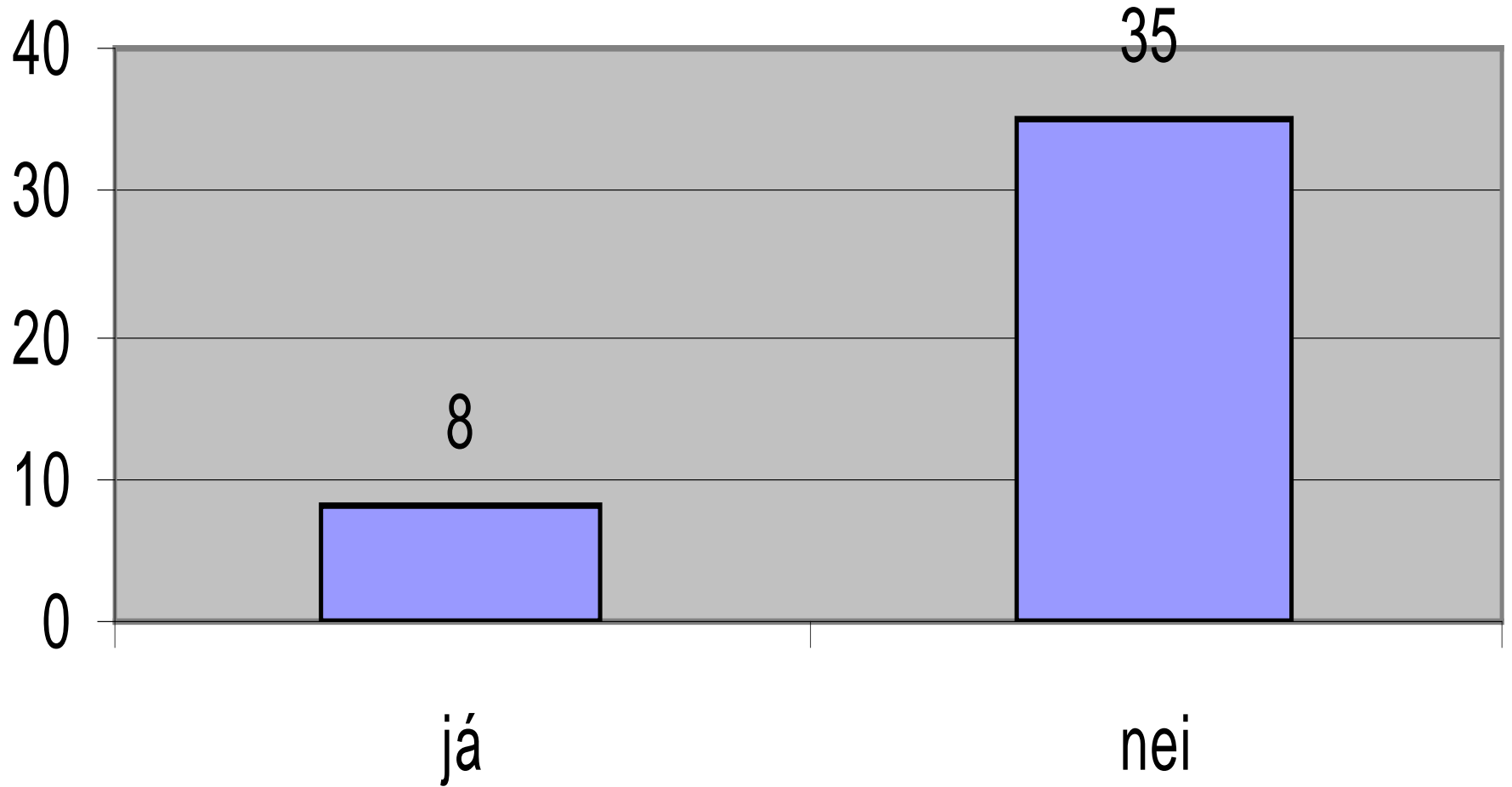
sjálfur orðið f ofb í fjölsk

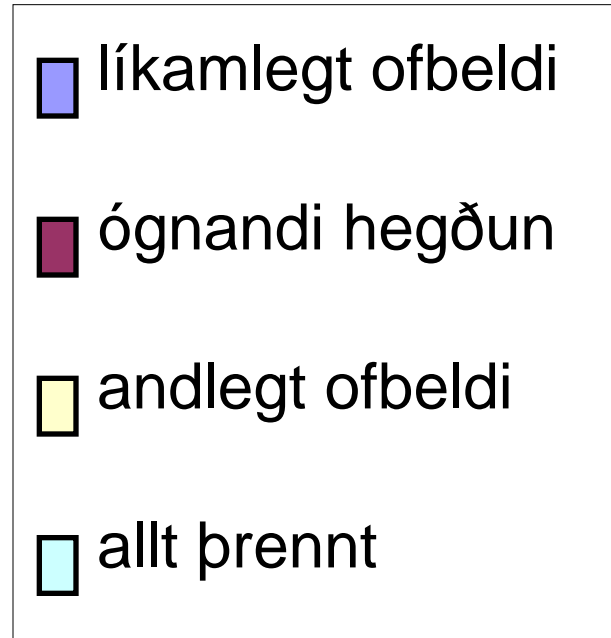
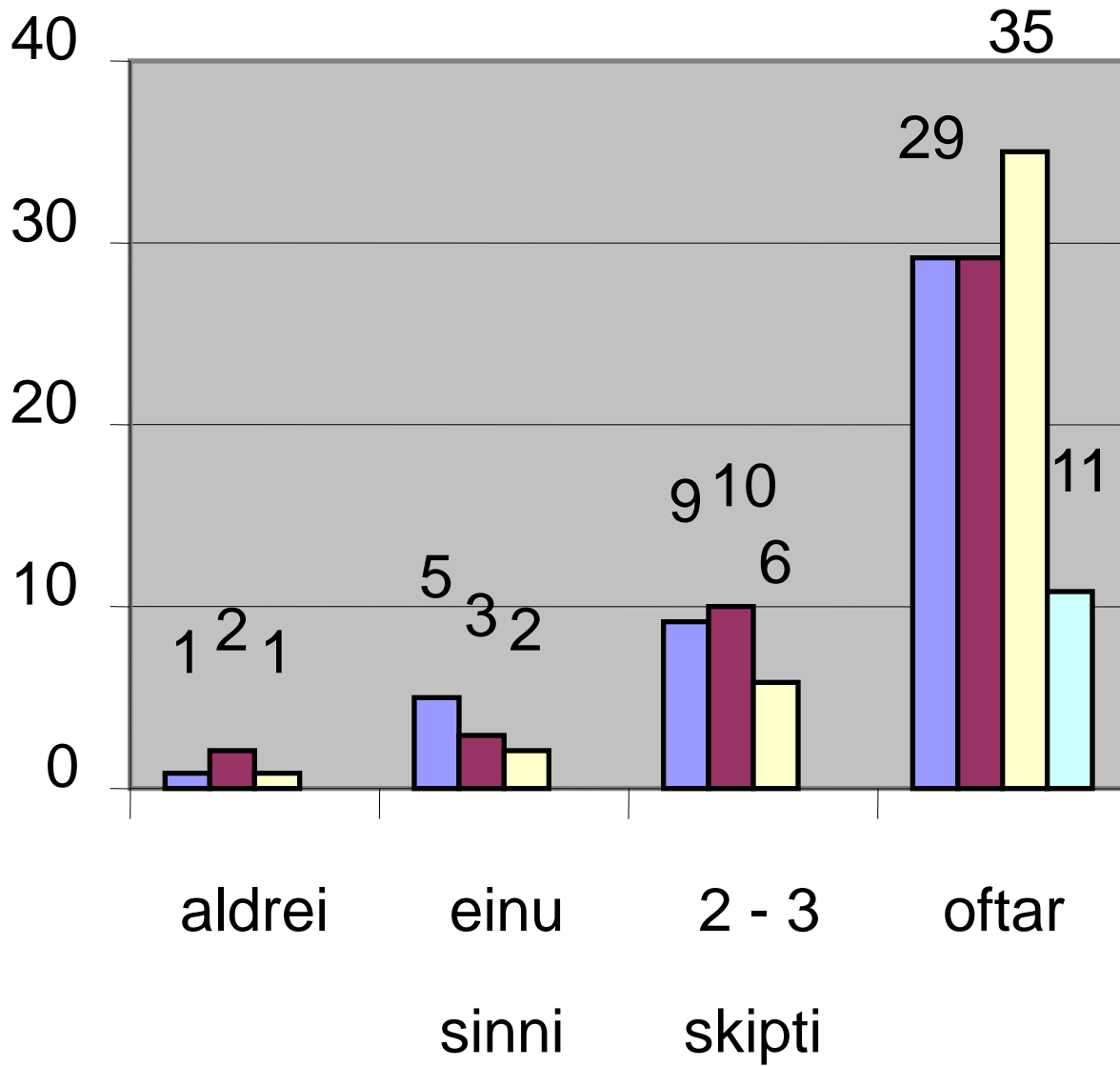


kærur vegna ofbeldis



dómar vegna ofbeldis





98-02: Niðurstaða matshóps byggð á svörum skjólstæðinga og maka

- Ofbeldi ýmist hætti alveg eða minnkaði verulega
- Engar kærur vegna ofbeldis eftir að meðferð hófst
- Aukin ábyrgð karlanna á eigin hegðun og sjálfstjórn
- Báðir aðilar greindu frá auknum lífsgæðum og betra sambandi
- Mælt með áframhaldi - en aukinni þjónustu við eiginkonurnar

Skipulag – ytri rammur

- Heyrir undir félagsmálaráðuneytið
- Verkefnisstjórn skipuð fulltrúum Félagsmálaráðuneytis, Heilbrigðis- og tryggingamálaráðuneytis og Kvennaathvarfs
- Verkefnisstjóri: Ingólfur V. Gíslason, Jafnréttisstofu
- 2 sálfræðingar sinna meðferðinni
- Rekstrarleg umsjá: Jafnréttisstofa
- Áframhaldandi samstarf við "ATV"

- Upplýsingar um viðtalsbeiðnir í síma **555 3020**
- Einstaklings- og hópmeðferð
- Meðferðin beindist fyrst og fremst að körlunum, makar fá tvö viðtöl (áhættumat)
- Makar fá upplýsingar um mætingar og er send lýsing á áherslum í meðferðinni
- Árangursmat: Spurningalistar sendir skjólstæðingum og mökum

Skýringar á ofbeldi

- 1.: Ofbeldi í bernsku
- 2.: Ölvun
- 3.: Valdatogstreita
- 4.: Stjórnun/Vanmáttur.

Aðferðarfræði.

- Forsenda að þetta er sálfræðilegt vandamál.
- Byggist á vanmætti og vankunnáttu.
- Notum sálfræðilegar aðferðir til að takast á við vandann.
- Hugræn atferlismeðferð ásamt öðrum aðferðum sem "endurforrita" viðbrögð gerenda.

Form ofbeldis

- Líkamlegt ofbeldi
- Andlegt ofbeldi
- Eyðilegging hluta
- Kynferðislegt ofbeldi
- Dulið ofbeldi (óbeinar ógnanir)

Meðferðin

- Allir byrja í einstaklingsviðtölum
- Sálfræðilegt mat
- Flestir fara í hópmeðferð
- Makar í viðtöl til hins meðferðaraðilans
- Meðferð tekur oftast langan tíma, þó mjög einstaklingsbundið (6 – 24 mánuðir)

Meðferðarrámmi

- 1.: Gera ofbeldið sýnilegt
- 2.: Ábyrgð á ofbeldinu alltaf hjá geranda
- 3.: Samhengi ofbeldisins
- 4.: Afleiðingar ofbeldisins

Grundvallar forsendur fyrir gerendur

- Það er ekkert sem réttlætir ofbeldi af minni hálfu
- Ég á sjálfur við vanda að etja og ég þarf að vinna í því
- Ég get náð stjórn á þessu
- Ég er tilbúinn til að reyna nýjar leiðir til að bregðast við.
- Ég er meiri maður fyrir vikið.

Hópmeðferðin

- Byggir á sömu lögmálum
- Hópefli notað til að fá fram breytingar
- Samkennd um árangur

Gerendameðferð – með takmörkuðum makastuðningi

- Makar fá tvö viðtöl (við upphaf og lok meðferðar - hjá hinum meðferðaraðilanum)
- Megin áhersla á "áhættumat" og ábendingar um möguleg stuðningsúrræði fyrir makann
- **Ekki boðið upp á hjónaviðtöl**

Koma sjálfir

- Gerendur koma sjálfviljugir í meðferð
- Þeir koma til að taka sjálfir ábyrgð á ofbeldinu
- Vilja breyta
- Eru hvattir til að halda út og meta árangur m.a. í formi aukinna lífsgæða

Á döfinni

- Efla samstarf við
 - Kvennaathvarf
 - Lögreglu
 - Barnavernd
 - Ýmsa líklega tilvísunaraðila
- Þjónusta við landsbyggðina

Að lokum

- Reynslan er góð bæði héraendis og erlendis
- Eina sérhæfða meðferðartilboðið fyrir karla
- Skýrar reglur um trúnað og tilkynningaskyldu
 - barnavernd
 - yfirvofandi hætta

Börn

- Börnin verða alltaf fyrir meiri áhrifum en gert er ráð fyrir
- Áhrifin er vanmetin af foreldrunum og (oftast-) einnig af fagfólki
- Börn eru viðkvæm og móttækileg

Ofbeldi á heimili skapar óöryggi hjá börnum

- Þau eru alltaf á varðbergi
- Skortur á öryggi hamlar alhliða þroska
- Vel varðveitt fjölskylduleyndarmál
- Lokuð inni í ótta verða börn óróleg og kvíðin sem leiðir til sársauka og vanmáttar
- Einangrun

Börn leitast við að komast af

- Gera alls kyns hluti til að koma í veg fyrir ofbeldi
- Mörg börn nota sjálf ofbeldi til að minnka eigin sársauka
- Skrúfa fyrir eigin tilfinningar
- Kenna sjálfum sér um
- Minnimáttarkennd
- Sjálfsásakanir

Ofbeldi setur mark sitt á allt lífið

- Hefur áhrif á einbeitingu og starfsemi heilans
- Stöðugt viðbragðsástand veldur truflun á þroska heilans
- Streita og kvíði veldur veikingu á ónæmiskerfinu

Hefur áhrif á:

- Börn gera það sem fyrir þeim er haft
- Ef ofbeldi er notað sem "úrlausn" ágreiningsmála heima...
- Færast inn í skólaumhverfið
 - Erfitt að vera í skólanum – einbeitingarerfiðleikar
 - Upptekið af því sem gæti verið að gerast heima

Einkenni hjá smábörnum

- PTSD – Flashback sem sjást á órólegum hreyfingum, dregur sig í skel, sýnir lítil viðbrögð, svefnerfiðleikar
- Tengsl- trufluð og ógagnrýnin tengsl
- Þroski – seinkun úrvinnsluaðferða, málþroski
- Atferli / tilfinningar – innri óróleiki

Einkenni hjá eldri börn

- PTSD – posttraumatiskur leikur, endurteknar martraðir, erfitt með einbeitingu, óróleiki og reiði
- Tengsl – hlutverkaruglingur, undirgefin tengslamynstur
- Þroski – félagslegur vandi í vinahópnum og í skólanum
- Atferli / tilfinningar – innri vandi, árásargirni

Besta hjálp sem barn fær

- Ofbeldið hætti
- Hjálpa mæðrunum að vernda börnin sín
- Hjálpa gerendum – til að tryggja líf og öryggi barnanna til lengri tíma.

Takk fyrir

Karlar til ábyrgðar