



Vistheimili barna

Laugarásvegi 39

Vistheimilið

- Barnaverndarmál
- 7 börn yngri en 13 ára geta dvalið í sólarhringsvistun, auk foreldra á daginn
- 12,2 stöðugildi
- Starfsmenn eru menntaðir í leikskólakennslu, uppeldisfræði og þroskaþjálfun
- Starfsaldur þeirra er 9 til 39 ár

Borgarstjóri

Dagur B. Eggertsson

Velferðarráð

Björk Vilhelmsdóttir, formaður

Barnaverndarnefnd

Guðjón Ólafur Jónsson, formaður

Sviðsstjóri

Stella K. Viðisdóttir



Saga vistheimila Reykjavíkurborgar

- 1935-1962 Heimavist fyrir veikluð börn í húsnæði Laugarnesskóla. Flest komu börnin frá heimilum sem voru í tengslum við framfærsluskrifstofu eða barnaverndarnefnd
- 1945-1956 Vistheimili fyrir börn að Kumbaravogi á Stokkseyri.
- 1949-1963 Vöggustofan að Hlíðarenda.
- 1950-1969 Vistheimili fyrir 30 börn að Silungapólli. Jafnframt var samhliða rekið þar sumardvalarheimili

- 1956-1972 Heimilið að Kumberavogi flutt í Reykjahlíð í Mosfellsbæ en 1972 fluttu börnin þaðan að Tjarnargötu 35
- 1963-1979 Vöggustofan að Hlíðarenda flutt í nýbyggt hús Vöggustofu Thorvaldsenfélagsins við hliðina
- 1966-1986 Upptökuheimili í hluta hússins að Dalbraut 12. Upphaflega voru þar 20 rými, síðan fækkað í 15 en árið 1979 var þeim fjölgað í 26, þar af 6 ætluðum þroskaheftum börnum. Jafnframt var Vöggustofa Thorvaldsen flutt að Dalbraut 1979

- 1986-2001 Vistheimili barna í Hraunbergi 15
- 1986- 1993 Vistheimili barna við Mánagötu 25
- 1986- Skammtímavistun fatlaðra barna á Álfalandi 6
- 1993- 2001 Flytur vistheimilið við Mánagötu 25 á Laugarásveg 39
- 2001 Sameinast vistheimilin á Hraunbergi 15 og Laugarásvegi 39 og er nú eitt vistheimili starfandi við Laugarásveg

Úr bók Sigurðar A. Magnússonar *Undir kalstjörnu*

- Heimavistin í Laugarnesskóla (Sigurður er fæddur 1928)
- „Þeir eru frá barnaverndarnefnd og flytja þau tíðindi að vegna vannæringar verði að taka mig að heiman og koma mér fyrir í heimvist Laugarnesskólans til að rétta við heilsufar mitt. Þetta kom í kjölfar læknisskoðunar sem farið hafði fram uppi í skóla...”
- „Nú urðu meiri umskipti á högum mínum en mig hafði órað fyrir [...] Mér fannst eitthvað óraunverulegt við að eiga nú heima í þessu hlýja og velbúna herbergi þar sem allt var í röð og reglu, rúmið snyrtilega umbúið og teppi yfir sænginni. Þetta var nýr og framandi heimur sem vakti í senn vellíðan og ugg, því hér þekkti ég ekki nokkra lifandi sál og kveið óskaplega fyrir að þurfa að setjast innanum hóp af ókunnugum strákum og borða mat sem ég hafði kannski aldrei bragðað fyrr.”

- „Pabbi og mamma komu aðeins einu sinni í heimsókn tímum sem ég var í heimavistinni [...] Þegar þau kvöddu var sem fjallalækur bryti af sér klakabönd og byltist frá í stjórnlausu æði. Ég hélt dauðahaldi í mömmu og bað hana að fara ekki frá mér heldur taka mig með sér heim eða suðrá Hæli. Ég kastaði mér í gólfið sparkaði og krafsaði, emjaði og öskraði eins og helsært dýr.”

Úr bók Þráins Bertelssonar *Einhvers konar ég*

- Heimavistin í Laugarnesskóla (Þráinn er fæddur 1944)
- „Þar byrjaði dagurinn á hnausþykkum hafragraut sem leit út og bragðaðist eins og veggfóðurslím og endaði á því að grautnum hafði verið hrært saman við gallsúrt skyr og þetta átti maður að hestúsa fyrir svefninn svo að meltingarfærin hefðu eitthvað að iðja á nóttunni.”

Viðtal við 12 ára dreng tekið 1996

- Hann var í fóstri sem ekki gekk nógu vel og var vistaður þrisvar á Vistheimili barna frá 9-12 ára aldurs
 - **Hvenær komst þú fyrst á vistheimilið?**
 - *Ég kom fyrst þegar ég var átta ára og var þá í tvær vikur, svo kom ég þegar ég var níu ára og þá var ég í eitt ár. Og svo núna þegar ég er tólf ára.*
 - **Hvernig finnst þér að búa á vistheimili?**
 - *Ágætt. Gott að borða. Ágætt fólk. Bíóferðir.*
 - **Finnst þér þú vera búinn að vera of lengi hér?**
 - *Nei. Og þó. – Ég vil fá að vita meira hvað verður og hvað er gert í mínum málum.*
 - **Hvað er óþægilegt/slæmt við að búa á vistheimili?**
 - *Strangar reglur. Útivistartími. Allar reglur. Það er leiðinlegt að þurfa að borða allan mat, mega ekki sleppa því sem er vont, grænmeti og svoleiðis. Strangar reglur um vasapeninga. Of litlir. Þarf að vinna fyrir þeim.*

- **Hvað er gott við það?**
- *Margt gott. Maður er vakinn í skólann. Ég fæ föt eins og mig langar í. Ókeypis flug norður og til baka.*
- **Hvað er barnaverndarnefnd?**
- *Stofnun sem hjálpar krökkum ef foreldrar eru í vandræðum. Leitar að fósturforeldrum.*
- **Hvað er minnisstætt?**
- *Ég var tíu ára. Það var pizzuteiti á Vistheimilinu. Ég bauð bekkjarfélögunum. Það var æðislegt.*
- **Og svo.....**
- *12 ára og koma aftur á Laugarásveg. Maður fær pinku innilokunarkennd, eins og maður sé öðruvísi. T.d. ef maður er í fjölskyldu þá er það bara fjölskyldan sem veit allt um mann og fáir aðrir. Og dagarnir bara gleymast. Á Vistheimilinu eru skrifaðar um mann skýrslur og allir vita allt um mann.*

Ákveðinn rammi

- Á Vistheimili barna mætir barninu ákveðinn rammi og festa
 - Börnin borða á sömu tímum alla daga
 - Morgunmatur áður en farið í skóla/leikskóla
 - Hádegismatur klukkan 12
 - Kaffitími klukkan 15
 - Kvöldmatur klukkan 18³⁰
 - Kvöldhressing klukkan 19³⁰
 - Börnin fara á réttum tíma að sofa miðað við aldur
 - Þau fara reglulega í bað og burstu tennur tvisvar á dag
 - Þau eru í hreinum fötum
 - Starfsmenn benda ráðgjafa á ef föt barnanna eru ekki við hæfi
 - Þau horfa eingöngu á efni í sjónvarpi eða á myndbandi sem hæfir aldri
 - Lögboðinn útivistartími er virtur
 - Þeim er hjálpað við heimalærdóm

Til skemmtunar

- Þau fá í skóinn
- Þau fá jólagjafir
- Haldið er uppá afmælið þeirra
- Þau fá afmælisgjafir
- Þau velja matinn kvöldið áður en þau fara

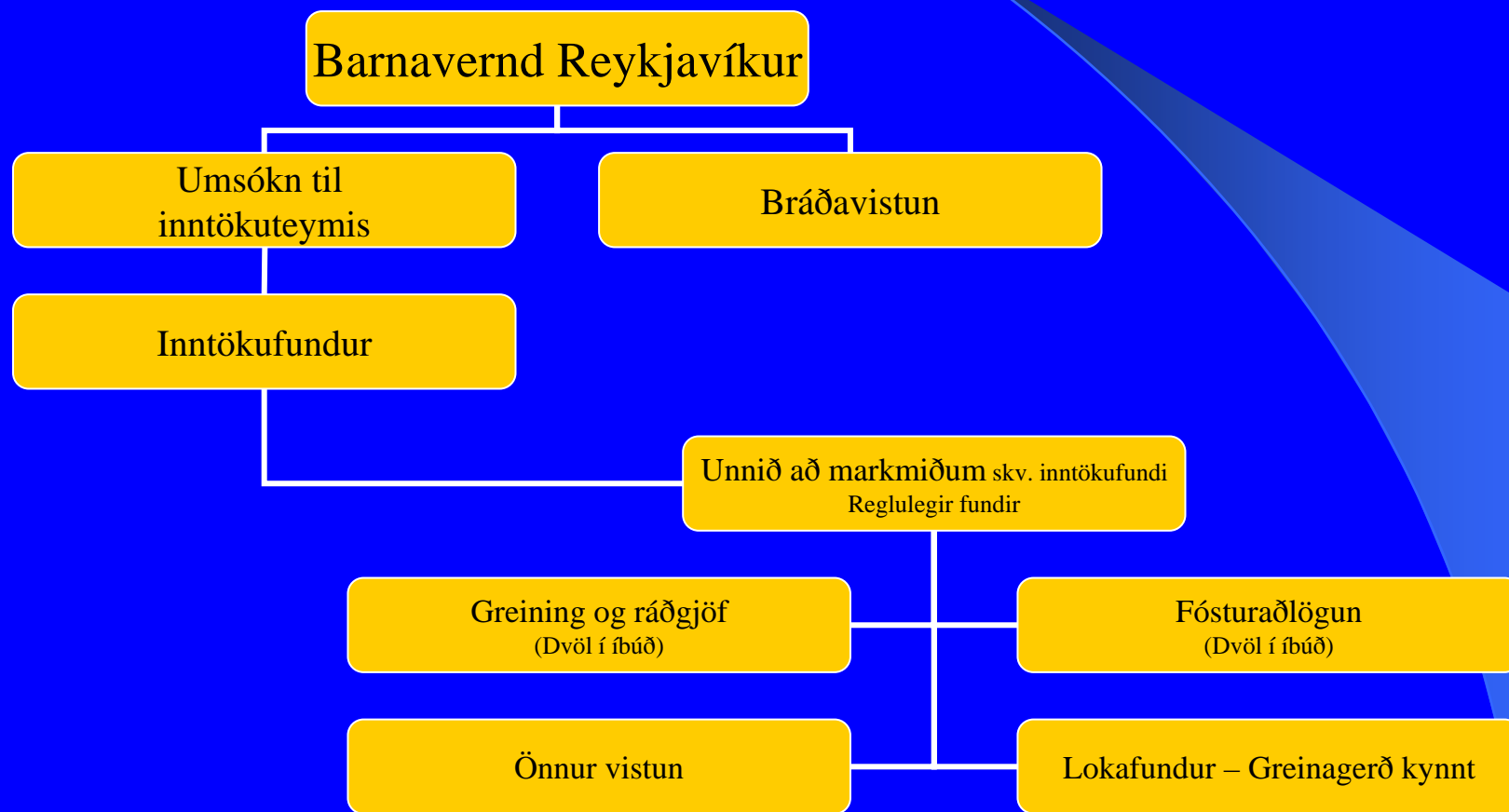
- Auk þessa er ýmislegt annað gert til skemmtunar eins og leikhúsferðir, bíóferðir, farið á söfn, í sumarbústað, í veiði, berjamó, gönguferðir, fjallgöngur o.fl., allt eftir aldri barna, aðstæðum og hve lengi þau eru á vistheimilinu

- Barnafundir eru haldnir ef hópur er sem passar að halda fundi með
 - Haldin er fundagerðabók og börnin tjá sig um hvaðeina sem þeim dettur í hug
 - Þetta er oftast gert ef börn eru lengi á vistheimilinu

Vistunarmöguleikar

- Allar vistanir á Vistheimili barna fara í gegnum Barnavernd Reykjavíkur en sótt er um til inntökuteymis
- Vistanir eru flokkaðar eftir ástæðu þeirra og tilgangi:
 - Bráðavistun (stundum með kyrrsetningu)
 - Greining- og ráðgjöf
 - Fósturaðlögun
 - Önnur vistun samkvæmt skilgreindu markmiði

Ferill mála á vistheimili



Greining- og ráðgjöf

- Börnin búa á vistheimilinu en foreldrar dvelja þar á daginn og annast börnin undir handleiðslu starfsmanna
- Markmið slíkra vistana er að meta hæfni foreldra og leiðbeina/styðja þá í uppeldishlutverkinu
- Miðað er við sex til átta vikur

- Fjölskyldan fær tvo tilsjónarmenn á vistheimilinu
- Á inntökufundi (BR og VB + foreldri) er rætt um ástæðu vistunar og hvernig starfsmenn geti veitt ráðgjöf, leiðbeint og stutt foreldra
- Reynt er að komast að samkomulagi um hvað unnið skuli með

- Vikulegir fundir m. foreldri/ráðgjafa
BR/tilsjónarmönnum/forstöðumanni VB þar sem skoðaður er árangur síðustu viku, hvað gekk vel, hvað þarf að vinna betur/öðruvísi með – næsta vika skipulögð
- Vistun lokið með útskriftarfundi, þar sem greinargerð vistheimilis liggur fyrir

Mat á uppeldisaðferðum og hæfni foreldra

- Hæfni foreldra er metin eftir því hvernig þau sinna eftirfarandi þáttum
 - Líkamlegir
 - Vitrænir
 - Félagslegir
 - Tilfinningalegir

- Undir hverjum þætti eru spurningar sem eiga að gefa mynd af því hvernig foreldri sinnir viðkomandi þáttum.
- Spurningarnar geta verið eftirfarandi:
 - Hvernig sinnir foreldri um klæðnað barns?
 - Hvernig sér foreldri um hreinlæti barns?
 - Hvernig miðlar foreldri þekkingu og fræðslu til barns?
 - Hvernig ræðir foreldri við barn (talar og hlustar)?
 - Hvernig lætur foreldri sig varða um líðan barns?
 - Hvernig veitir foreldri barni öryggi?
 - Er foreldri samstarfsfúst (leitar eftir aðstoð)?

- Einnig má skoða fjóra aðalþætti, sem tengjast þroskaþáttum barna
 - Sjálfstæði, sjálfsaga, sjálfstrausti, athygli og vingjarnleika í samskiptum

Ástúð, hvatningu og hlýju	Útskýringar
Mörk	Þroskacröfur

1. Leiðandi foreldrar nota alla fjóra þættina
2. Eftirlátsamir foreldrar nota fyrri tvö atriðin eða svokallaðan samheldniás
3. Skipandi foreldrar nota seinni tvö atriðin
4. Afskiptalausir foreldrar nota ekkert af því sem þykir einkenna gott uppeldi

1. Börn leiðandi foreldra hafa hátt sjálfsmat, eru örugg, tilbúin til að taka áhættu og þeim gengur vel í skóla
2. Börn eftirlátssamra foreldra eru óþroskuð, hafa ekki stjórn á sér og eru hvatvís
3. Börn skipandi foreldra eru hlédræg/óframfærin, ögrandi, skortir félagslega færni og hafa meiri áhyggjur af að gera foreldrum sínum til geðs en að leysa vandamálin
4. Börn afskiptalausra foreldra vantar sjálfstjórn og langtímamarkmið, verða auðveldlega örvingluð og eru óhlýðin.

Spurningar geta verið eftirfarandi:

- Ástúð og hlýja
 - Hvernig sýndu foreldrar börnunum hlýju og ástúð?
- Útskýringar
 - Hvernig voru samskipti foreldra við börnin?
- Mörk
 - Hvernig mörk settu foreldrar og hvernig stóðu þau við þau?
- Þroskacröfur
 - Hvernig kröfur gerðu foreldrar til barnsins?

Dæmi um dagál: Foreldrar

- Dagur _____ Starfsmaður _____
- A – gott B – í lagi C – ekki í lagi
- **Hvernig sýndu foreldrar börnunum hlýju og ástúð?** A B C
- **Hvernig voru samskipti foreldra við börnin?** A B C
 - (Útskýra fyrir þeim, tala við þau, hlusta á þau?)
- **Hvernig mörk settu foreldrar og hvernig stóðu þau við þau?** A B C
 - (Var barnið látið stjórna?)
- **Hvernig kröfur gerði foreldri til barnsins?** A B C
 - (Voru þær í samræmi við þroska barnsins?)
- **Hvernig tókust foreldrar á við tilfinningar barns?** A B C
 - (Kvíða, reiði, gleði og sorg. Geta foreldrar rætt um þær? Má barn sýna þær?)
- **Hvernig gekk foreldrum að láta börnin klára og taka til?** A B C
- **Hvernig sinntu foreldrar um klæðnað barna sinna?** A B C
 - (Götótt, lítil, snjáð eða slitin?)
- **Hvernig sýndu foreldrar börnunum áhuga?** A B C
 - (Hvatt, örvað, samglaðst, leikið við?)

Foreldraíbúð

- Á heimilinu er lítil íbúð
- Hún er bæði fyrir foreldra með börn sín og væntanlega fósturforeldra
- Foreldrar njóta þar uppeldisráðgjafar
- Dvöl í íbúð er í framhaldi af greiningu - og ráðgjöf eða hluti af fósturaðlögun
- Íbúð er fyrst og fremst hugsuð sem stuðningur við foreldra áður en þeir standa á eigin fótum

Fósturaðlögun

- Ráðgjafi hjá BR fundar með forstöðumanni vistheimilis og tilsjónarmönnum barnsins þar sem aðlögun er skipulögð. Fer eftir aldri barna og aðstæðum. Metið hverju sinni hvort aðlögun fer að mestu fram á vistheimilinu eða á væntanlegu fósturheimili. Reiknað er með allt að 4 vikum
- Á fyrsta fundi með fósturforeldrum lýsa tilsjónarmenn barni/börnum

- Fósturforeldrar koma fyrst í stuttar heimsóknir
- Viðvera fósturforeldra lengist eftir því sem líður á aðlögun
- Mikilvægt að báðir fósturforeldrar taki þátt í aðlöguninni
- Vikulegir fundir þar sem farið er yfir gang mála og lögð upp áætlun fyrir næstu viku
- Foreldraíbúð notuð ef hún er laus. Fer þá hluti aðlögunar fram þar

- Þegar líða tekur á fósturaðlögun fer barn oft í stuttar heimsóknir á nýja heimilið í fylgd tilsjónarmanna
- Reynt að tengja fortíð barns við framtíðina t.d. með myndum af kynforeldrum, systkinum og öðrum nánum ættingjum
- Eftirfylgd frá vistheimili í 2- 4 skipti

Greinargerð Vistheimilis

- Á útskriftarfundum skilar Vistheimili barna greinargerð um vistunina. Greinargerðinni er skipt niður í eftirfarandi kafla:
 - Tímabil
 - Barn/börn
 - Nafn og kennitala barns/barna
 - Foreldrar
 - Nöfn og kennitölu

- Ástæða vistunar
- Markmið vistunar
- Tilhögun og framkvæmd
- Barn/börn
 - Leikskóli/skóli
 - Heilsufar
 - Þroski; líkamlegur, andlegur, félagslegur
 - Líðan, tengsl
 - Breytingar á meðan á vistun stóð

– Foreldrar

- Hvaða markmið voru sett upp, hvernig gekk að ná þeim?
- Samvinna/viðmót
- Hvernig tóku þau leiðbeiningum, gátu þau nýtt sér þær?

– Annað

– Samantek

– Mat

Einkaheimili

- Einkaheimili hjóna
 - Taka við börnum í sólarhringsvistun
 - Allt að sex börn
 - Frá nýfæddum og upp í átján ára í sólarhringsvistun